



# Kunst- og lokalhistorisk udstilling på Gubben 2021

---

Halsnæs Kommunes "Billedkunstråd", besluttede i 2020, at kunsten fra Kommunens depoter skulle ud til glæde og gavn for borgerne. Gubben blev udvalgt til udstilling af billederne, som skulle have lokalhistorisk tilknytning til Hundested og Lynæs. Samtidig med denne beslutning havde "Billedkunstrådet" det ønske, at brugerne af Gubben skulle have medindflydelse på, hvilke billeder der skulle udstilles på Gubben.

Ideen blev meget positivt modtaget af brugerne, og vi siger tak til Hundested aftenskole, Ældre Sagen i Hundested, Sangforeningen "Syng dig glad", Malerkredsen Hundested og Hundested Bridge Klub, for et godt samarbejde med udvælgelsen af billederne!

Øvrige samarbejdspartnere: Søren Jessen formand for Hundested Lokalhistoriske

Forening og Arkiv, Registrator Karen Christensen Hundested Kunstforening, Marie Bach Museumsinspektør, forhenværende borgmestre Bent Sørensen og Hans Schwennesen, Fotograf Jørgen Lassen, Korrektur og foto Niels Andersen, Grafisk designer Nya Hege-lund. Fra Billedkunstrådet, Julie Rylander-Petersen Kulturkonsulent og Billedkunstner Anne Brodersen.

Økonomisk støtte fra Halsnæs Kommune. Katalog, tekst og billedeindsamling af projektleder Lone Vind.



**Halsnæs**  
Kommune



# Alle værker har lokal og kunsthistorisk baggrund i Hundested og Lynæs. Motiverne strækker sig fra 1892 til 1969.

De seks billeder på denne side er fra Familien Brammers samling. Edith Brammer var den sidste af Brammer slægten, som i flere generationer havde drevet handel i området, først som købmand, siden som tømmerhandler. Slægten tilhørte de "fine" i "lejet", og det satte familien i stand til også

at investere i noget så eksotisk som kunst. Da frk. Brammer døde, var Hundested Kommune så forudseende, at den købte den væsentligste del af samlingen, med daværende borgmester Bent Sørensen som initiativtager.



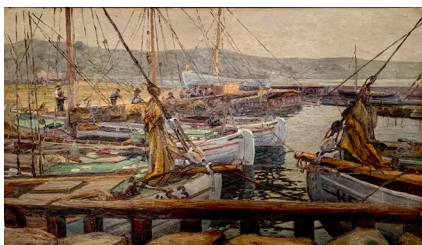
**HK 066 "Fartøjer i Havn"** 1913 af Sigurd Schou.

I 1885 stod Lynæs havn færdig som den første på Halsnæs. Ud over betydelige indsamlede summer og legater, skænkede grevinde Danner det nødvendige tømmer fra sine skove ved Jægerspris. Fiskerne bidrog ved at tage del i arbejdet med opbygningen af Lynæs havn. Indtil 1885 havde man kun haft en anlægsbro i Lynæs til støtte for færgefarten til Rørvig og Kulhus.



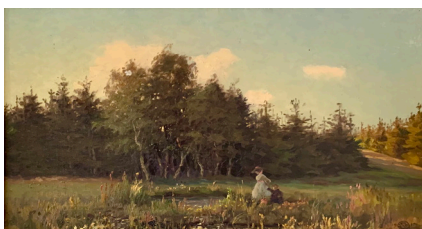
**HK 052 "Lynæs bådene går ud"** 1897 af Christian Blache.

Dansk Marinemaler. De fleste af hans billeder udmærker sig ved en korrekt behandling af luften og en livfuld staffage. Blache regnes for at høre til blandt de tidlige Skagensmalere. 1888 blev han Ridder af Dannebrog. 1914 Kommandør af 2. rang. Er begravet på Garnisons Kirkegård. Blache fik flere æresbevisninger i sin levetid. Billedet fra 1897 viser de i dag så omtalte "Lynæsjojer" på vej mod fiskepladserne.



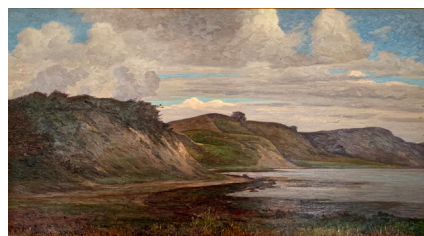
**HK 051 "Fiskekuttere ved Landboldværket"** 1918 af Sigurd Schou.

Miljøet ved Lynæs Havn med de solide fiskekuttere taler om velstandstiden under første verdenskrig. I baggrunden de endnu ubebyggede strandbakker. Billedets detaljerighed og omhyggelige behandling giver i mange tilfælde motiverne et næsten fotografisk præg. Schou beskriver havet, landområdets barske natur og han udviser stor nøjagtighed og trofasthed mod motivet. Schou var nær ven med Knud Rasmussen og i 1936 var Schou initiativtager til opførelsen af Mindervarden for Knud Rasmussen ved Spodsbjerg Fyr.



**HK 050 "Lynæs Plantage"**

1916 af Sigurd Schou. Edith Brammer skrev om dette værk: "Trekærnet med birkegruppen på baggrund af plantagens unge graner er henrivende gengivet i Sigurd Schous billede fra 1916. Birke og mosen finder vi endnu, men inddraget i en udstykning øst for Valdemar Poulsens Høj".



**HK 056 "Strandbakkerne ved Lynæs"** 1914 af Sigurd Schou.

Edith Brammer skrev om dette værk: "Strandbakkerne ved Lynæs er helt uden skæmmende bebyggelse, således som mange endnu vil huske dem. Siden har skred og bevoksninger skabt store strukturelle ændringer".



**HK 069 "Husmandssted med stråtag"** 1918 af Sigurd Schou.

## Kunstnergruppen der kom til Torup sogn.

Tre fra kunstnergruppen er repræsenteret her på udstillingen: Eugen Hirsborg, Gunner Ditlefsen og Hans Martin Lemche. De andre i gruppen var: Svend Bagger, Benny Cohn, Kaj Mottlau og Erik Sievert. De er alle født i perioden 1896 – 1904 og voksede op før og under første verdenskrig.

Hvorfor kom de og bosatte sig i Torup sogn, i dag Halsnæs Kommune? "Det er lyset, har mange sagt!" Det er sandt, men det var også de dengang

åbne landskaber, St. Karlsminde uden træer og uden huse; Sølager var som et marskområde. Alle stederne kunne nås og udforskes på cykel med staffeli og madkasser. "Gåsemosehuset", ejet af Bagger og hans kone, var et fast samlingssted og kraftcenter for kunstnerne. Da huset blev solgt i ca.1950 gik en epoke på hæld. Herefter kom sommerhusudstykningsene, udretning af veje og tilplantning af gran og fyr, så vores malere nu i højere grad blev ateliermalere.



Tv. **HK 286 "Hundested havn"**  
1925 af kunstner ukendt.



Th. **HK 063 "Landskab med vej og pæle"** 1918 af Henry Schjøler.  
Klinten ved St. Karlsminde.



Tv. **HK 054 "Hundested havn"**  
1969 af Gunner Ditlefsen.



Th. **HK 256 "Hundested havn"**  
1931 af Louis Albert Hjarne (1880-1948). Hjarne var scenograf og dekorationsmaler. Arbejdede for Nordisk Film og senere lavede han dekorationer til Scala-revyerne i 1920'erne.



**HK 234 "Havnefest i Lynæs"**  
af Gunner Ditlefsen (1901-1978) Startede Kunsthåndværkerskolen i Kbh. 1926 og underviste der. Malede mest som impressionist, ekspressionist og kolorist. Om sommeren bosat i St. Karlsmindevej nr. 59. Har malet en frise der hænger på Lerbjergskolen.



**HK 059 "Nørregade i Hundested"** 1942 af Eugen H. Hirsborg. Eugen H. Hirsborg (1899 - 1994) Kom på Kunstakademiet fra 1922 - 1929. Hirsborg var inspireret af den franske maler Poul Cézanne. Flittig som aftenskolelærer i Hundested. I 1933-35 købte hus på Amtsvejen nr. 59.



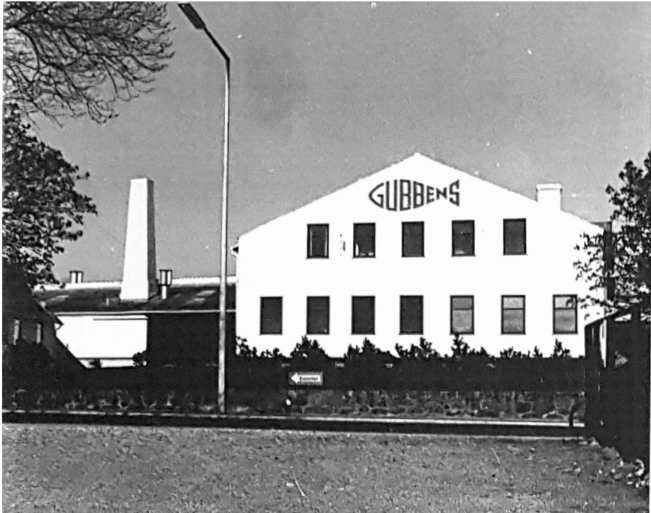
**HK 292 "Hundested Havn"** af Hans Martin Lemche. Lemches kunst hviler på et ukompliceret studium af naturen i egnen omkring Hundested. Hans stil har et frit og skitseagtigt præg. Arbejdet med akvareller egner sig godt til hans udtryksform.

Ved pengeombytningen efter første verdenskrig var kunstinteressen i Hundested overvældende! Den daværende Hundested Kommune har i årenes løb købt mange billeder af disse malere,

som nu hænger på offentlige institutioner og på Halsnæs Kommunes Rådhus. Desuden hænger der mange billeder i de private hjem i Halsnæs, især fra ordning af "kunst for varer".



GUBBEN startede ca. 1. november i 1935. Billederne er fra GUBBEN som den så ud, da den måtte lukke 1. maj 1978.



### **GUBBEN - eller A/S Gubbens Konservesfabrik.**

Fabrikken startede i 1935, men måtte lukke 1978. Det var H. A. Møller, der startede fabrikken op igen, efter den oprindelige fiskehermetikfabrik havde ligget stille nogle år – så fabrikken er altså ældre end fra 1935.

På fabrikken i Hundested indsattes Chr. Bach (senere skibsreder) til at lede den daglige drift, og som konservesmester kom svenskeren Åsberg. Han havde nogle svenske damer med sig, som skulle lære damerne fra Hundested at forarbejde silden.

Gubbens produkter kan deles i to typer, det man kalder "halvkonserves" m/ begrænset holdbarhed og "helkonserves" med næsten ubegrænset holdbarhed. Gubben var i alle år betragtet som en god arbejdsplads med over 110 ansatte i en god sæson. De sidste år var antallet af damer reduceret til 20-25 ansatte.

Når vi nævner "damerne", må vi også sige "Ene-pigerne", dvs. pigerne der sad ene ved hvert sit bord og fileterede fisken til gaffelbidder.

Efter fileteringen udskæres sidestykkerne, hvorefter de lægges i dåser, vejes og glider ind i maskinen til lagedåsefyldning og lukning. Denne del af produktionen var udelukkende håndarbejde.

### **De ukendte kunstnere!**

Det er ikke alle kunstnere, der er omtalt lige meget i dette katalog. Grunden er, at den enkelte kunstner ikke har noteret sit navn på kunstværket, og står derfor som "Kunstner ukendt".

Hvis der skulle være nogle der har kendskab til eller oplysninger om disse "ukendte kunstnere", vil vi meget gerne høre fra jer. Send dine oplysninger til Lone Vind mail: lone\_vind@hotmail.com

Kildemateriale fra Hundested Lokalhistoriske Forening og Arkiv, registrator Karen Christensen og Halsnæs Kunstdatabase.