



**Halsnæs**  
Kommune



***Plejeplan for Kappelhøjkenen  
2015-2020  
Halsnæs Kommune***

November 2015



Udarbejdet af Amphi Consult Aps for Halsnæs Kommune  
Feltarbejde og tekst: Thomas Vikstrøm  
Kort og layout: Jakob Hassingboe  
Kvalitetssikring: Martin Hesselsøe  
[www.amphi-consult.dk](http://www.amphi-consult.dk)

*Forsidefoto: Krebsellet i solnedgang, juli 2015, Charlotte Scheel*

## Indhold

1. Indledning.....	3
1.1. Baggrund.....	3
1.2. Afgrænsning af delområder.....	3
1.3. Plejeplanens disposition .....	4
1.4. Plejeplanens vedtagelse .....	4
2. Generelle forhold .....	5
2.1 Fredningens formål.....	5
2.2 Geologiske værdier.....	5
2.3. Landskabelige og rekreative værdier .....	5
2.4. Værdifuld flora og fauna.....	6
2.5. Kulturhistoriske værdier .....	6
2.6. Generelle retningslinjer .....	8
3. Gennemgang af delområder .....	9
Bilag 1. Afgrænsning af fredning og delområder .....	30
Bilag 2. Eksisterende og foreslåede stier og informationstavler.....	31
Bilag 3. Tilbagevendende plejeindgreb .....	32

## 1. Indledning

### 1.1. Baggrund

Denne plejeplan er blevet til på baggrund af Fredningsnævnet for Frederiksborg Amts kendelse af den 23. juni 2004 om fredning af Kappelhøjkenen i den daværende Frederiksværk Kommune.

Fredningskendelsens § 5, stk. 2 fastlægger, at Frederiksborg Amt – nu Halsnæs Kommune - skal udarbejde en samlet plejeplan for hele området. Plejeplanen skal bl.a. indeholde forslag til drift, der vil ændre de offentligt ejede arealer i retning af en mere artsrig tørbundsvegetation med et varieret indhold af smådyr og insekter samt styrke og forbedre naturværdier og kulturminde. Der kan skabes/genskabes søer og vandhuller, og rørlagte vandløb kan frilægges. Endelig skal plejeplanen indeholde retningslinjer for udformning og opsætning af informationstavler og kortborde.

### 1.2. Afgrænsning af delområder

Fredningen og plejeplanen er her opdelt i følgende 30 delområder fra nordøst mod sydvest:

1. Græsmark mellem Sørup Vang og Karls gavevej
2. Græsmark på matr. 2h, Brederød by, Kregme
3. Brakmark nord for Maglehøj
4. Gammel råstofgrav øst for Maglehøj
5. Firkantet remise østnordøst for Skrædderhøj
6. Mose i den nordvestlige udkant af Brederød nord
7. Maglehøj
8. Lille Maglehøj
9. Skrædderhøj
10. Buskhøj
11. Kornmark syd for Maglehøj
12. Levende hegn
13. Remise syd for Buskhøj
14. Kornmark på den nordligste del
15. Lillesø
16. Kulturgræsmark
17. Hestefolde omkring Søvang
18. Uregistreret § 3-natureng i det sydøstlige hjørne
19. Mose nord for Lifligklang
20. Lifligklangs kornmark
21. Søgård med omgivende græsmarker
22. Kornmark ved Hillerødvej
23. Græsmarker omkring Kappelhøjgård
24. Skov omkring Kappelhøjgård
25. Hundalshøj
26. Kornmarker nordøst for Hundalshøj
27. Krebsellet
28. Græsmarker omkring Krebsellet
29. Kornmarker mellem Slugten og Kappelhøjgård
30. Slugten

Afgrænsning af fredningen og delområderne fremgår i øvrigt af Bilag 1.

### 1.3. Plejeplanens disposition

Før gennemgangen af delområderne indeholder planen et overordnet afsnit om områdets mange forskelligartede værdier.

Omtalen af hvert delområde er disponeret som følger: 1) *eksisterende forhold*, 2) *mål* og 3) *metoder*. Under "*eksisterende forhold*" nævnes bl.a. den nuværende drift samt eksisterende stier. Under "*mål*" og "*metoder*" er de enkelte forslag til plejetiltag om nødvendigt ledsaget af kortfattede argumenter for, hvorfor der skal plejes som foreslået.

Til brug for plejeplanen er der foretaget besigtigelser i maj-juni 2012, og tilgængelige oplysninger om den eksisterende natur er anvendt; disse stammer først og fremmest fra Miljøportalens Naturdata samt fra Dansk Ornitologisk Forenings database [www.dofbasen .dk](http://www.dofbasen.dk) og fra [www.fugleognatur.dk](http://www.fugleognatur.dk).

Efter gennemgangen af delområderne følger to opsummerende afsnit, dels et skema med de enkelte matriklers foreslåede pleje, dels en oversigt over så vidt muligt tilbagevendende indgreb.

Eksisterende stier og informationstavler er vist i Bilag 2.

I Bilag 3 vises en oversigt med foreslåede plejeopgaver i hele det fredede område. Opgaverne som opsummeres i bilaget er inddelt i løbende opgaver (fx årlig slåning i juni-juli) og engangsindgreb (fx rydning).

### 1.4. Plejeplanens vedtagelse

Plejeplanen har været udsendt til lodsejere til orientering med fire ugers frist for bemærkninger, jf. bekendtgørelse om pleje af fredede arealer. Plejeplanen har desuden været diskuteret i Grønt Råd, hvor der bl.a. kom forslag til parkeringsmuligheder. Plejeplanen er vedtaget den 10.11.2015 af Udvalget for Miljø og Teknik.



Foto 1: Delområde 13, remise syd for Buskhøj. Foto: Amphi den 25. maj 2012.

## 2. Generelle forhold

### 2.1 Fredningens formål

Formålet med fredningen af Kappelhøjkenen er at:

- sikre området for eftertiden som bynært, rekreativt grønt område,
- sikre udsigterne over landskabet fra fjord og hav til sø og land,
- sikre og forbedre levevilkårene for det vilde dyre- og planteliv,
- sikre landskabsformerne og de natur- og kulturhistoriske værdier,
- sikre og forbedre offentlighedens adgang og ophold,
- sikre stiforbindelse mellem fjordkysten og baglandet,
- sikre stiforbindelse til de øvrige fredninger i nærheden,
- sikre grundvandsinteresserne i området,
- sikre mulighed for formidling og information.

I det følgende gennemgås overordnet de eksisterende værdier af ovennævnte art samt den planlagte pleje til sikring af værdierne.

### 2.2 Geologiske værdier

Hele områdets overflade falder betydeligt mod Roskilde Fjord i vest, og den del af området, der ligger øst for Hillerødvej, er udlagt som geologisk interesseområde. Bemærkelsesværdige geologiske enkeltelementer i området er især det dybtliggende dødshul Lillesø (delområde 15), dalen omkring Kregsehullet (delområde 27-28) og en dybt nedskåret slugt, netop kaldet Slugten (delområde 30).

### 2.3. Landskabelige og rekreative værdier

Næsten hele området er udpeget som meget værdifuldt landskab. Fra Maglehøj, der når op i en højde af 60 meter over havet, er der en enestående udsigt over landskabet mod Arresø i øst samt Roskilde Fjord og Kattegat.

Fredningsområdet udgør en grøn kile, der adskiller Frederiksværk og Kregme, men som også kobler byerne til Arrenæs der byder på både vandre-, cykel- og ridestier.

Bl.a. pga. den bynære beliggenhed har området stor rekreativ værdi. Eksisterende stier i området fremgår af Bilag 2. I henhold til fredningen er der fortsat offentlig adgang i henhold til naturbeskyttelseslovens regler, og de gennemgående stier fra nord til syd (Kappelhøjstien) og vest til øst må ikke afbrydes.





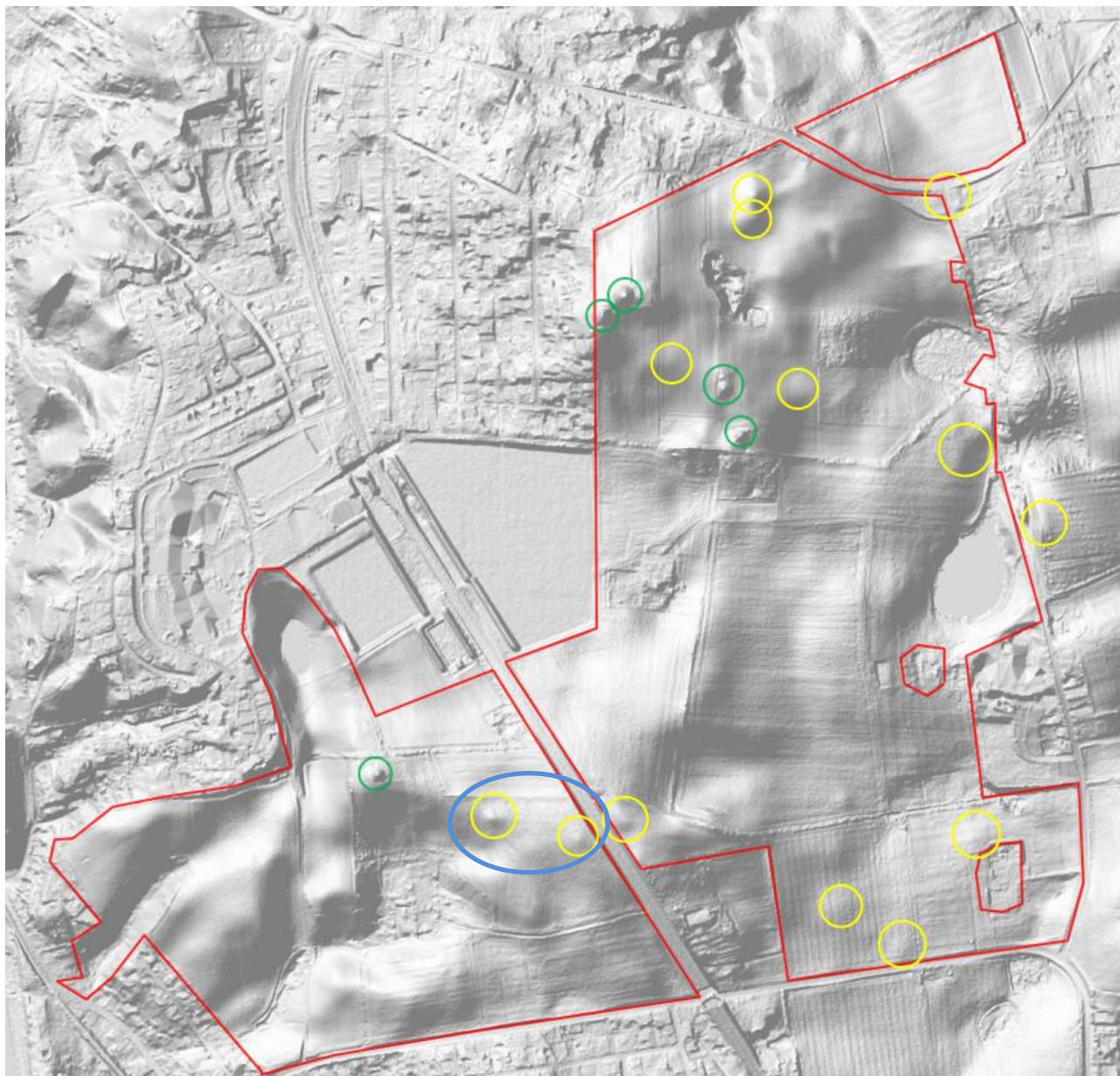
Foto 2: Buskhøj, delområde 10, med tjærenellike og vild kørvel. Foto: Amphi den 25. maj 2012.

## 2.4. Værdifuld flora og fauna

Områdets nuværende, værdifulde flora og fauna er først og fremmest knyttet til vådområderne, dvs. Lillesø (delområde 15) og Krebsehullet (delområde 27) samt delområderne 6, 18 og 19. Her yngler bl.a. guldsmede, frøer og en del vandfugle, og der forekommer stadig interessant flora i form af bl.a. kærmangeløv, duskfredløs, vandrøllike m.m. På gravhøjene (delområde 7-10) og på skrænter i delområderne 4, 6, 15, 28 og 30 samt enkelte steder i kulturgræsmarkerne (bl.a. delområde 1 og 2) findes elementer af overdrevsflora, fx tjærenellike, kornet stenbræk, kommen og gul snerre. Overdrevsfloraen er bedst bevaret på Maglehøj (delområde 7), som da også løbende naturplejes. Endelig skal det nævnes, at delområderne 4, 5, 6, 12, 13, 15 og 30 rummer gamle træer af stor naturværdi, i delområde 4 og 30 bl.a. i form af flerstammede bøge, såkaldte musebøge.

## 2.5. Kulturhistoriske værdier

Områdets kulturhistoriske værdier udgøres primært af fem gravhøje, hvoraf de fire – Maglehøj, Lille Maglehøj, Skrædderhøj og Buskhøj - ligger tæt sammen i området nordøst-ende, mens den femte, Hundalshøj, er beliggende i området nordvestlige del. Lige øst for de fire nævnte gravhøje ligger en gammel råstofgrav, hvis oprindelse dog ikke er undersøgt i forbindelse med plejeplanen.



Kort 1: Eksisterende gravhøje markeret med grøn cirkel, tidligere gravhøje med gul cirkel. Kortet er fra [arealinformation.dk](http://arealinformation.dk).

I dag er der fem synlige høje inden for fredningens grænser. Tidligere har der dog været væsentlig flere rundhøje. Selvom de ikke kan ses med det blotte øje kan flere af dem erkendes på højdemodeller af landskabet. Højdemodellen der her er benyttet hedder Hillshade og er fra [arealinformation.dk](http://arealinformation.dk). Fortidsminderne er hver beskrevet nærmere på [Kulturarv.dk](http://Kulturarv.dk).

Det menes at være en af de to gravhøje inden for den blå cirkel på kort 1 der har givet navn til Kappelhøjgård og fredningen.



## **2.6. Generelle retningslinjer**

Ifølge fredningen skal de offentlige arealer ændres mod en mere artsrig tørbundsvegetation. I dag er de fleste af arealerne bortforpagtet til konventionel landbrugsdrift. I plejeplanen foreslås disse arealer udlagt til permanent græs med årligt høslæt. På de arealer, hvor det er muligt, kan høslæt erstattes af afgræsning.

For naturplejen gælder det generelt, at alt afslået og/eller fældet plantemateriale fjernes hurtigst muligt fra området for at sikre næringsstoffjernelse til gavn for den nøjsomme overdrevsflora. Enhver form for gødsning og sprøjtning undlades på de offentligt ejede arealer.

Til gavn for naturværdierne i både de lysåbne og de tilgroede dele af området skal invasive, ikke-hjemmehørende plantearter så vidt muligt løbende fjernes fra området. Dette gælder som minimum arterne rynket rose, kæmpe bjørneklo og sildig gyldenris, der er registreret i området under arbejdet med plejeplanen.

### 3. Gennemgang af delområder



Figur 1: Luftfoto af delområde 1-11

#### **Delområde 1, græsmark mellem Sørup Vang og Karlsgavevej**

Matr. nr. 2k, Brederød by, Kregme

##### **Eksisterende forhold 2012**

Delområdet er udlagt som fredskov. Det udgøres af en hældende, øst eksponeret kulturgræsmark med åbent overdrevspræg i nordvest. Her blev der fundet en lille bestand af kommen.

##### **Mål**

Åbent dyrkningsareal i permanent græs.

##### **Metoder**

Landbrugsdrift som hidtil.

#### **Delområde 2, Græsmark**

Matr. nr. 2h, Brederød by, Kregme

### **Eksisterende forhold 2012**

Kulturgræsmark med overdrevsagtige partier hist og her. I disse partier vokser bl.a. opret hønsetarm, femhannet hønsetarm, bidende stenurt, bibernelle, gul snerre, markbynke, alm. gyldenris, håret høgeurt, udsparret dværgbunke og rød svingel. En flok på mindst 60 stære er set fouragerende her. Delområdet er udlagt som fredskov. I NØ-hjørnet forløber en asfalteret, afsnøret vejstump, og langs den NV-lige rand forløber en offentlig grussti fra Karlsgavevej til Maglehøj.

### **Mål**

Overdrev med artsrig tørbundsvegetation med et varieret indhold af insekter og andre smådyr. Informationstavle med oplysning om fredningen.

### **Metoder**

Årlig slåning. I delområdets nordspids, hvor stien fra Karlsgavevej til Maglehøj begynder, opsættes en informationstavle med oplysninger om fredningen.

## **Delområde 3, Brakmark nord for Maglehøj**

Matr. nr. 2h, Brederød by, Kregme

### **Eksisterende forhold 2012**

Brakmark, afgrænset mod parcelhusbebyggelse i nord og vest af levende hegn, hist og her afbrudt af huller. I hegn vokser en bestand af havekørvel, og kærsanger høres synge. En informationstavle om Maglehøj er opsat på højens østside. Delområdet gennemskæres af en nord-syd-forløbende, offentlig grussti fra Karlsgavevej til Maglehøj. Stien fortsætter mod vest ud af fredningsområdet idet den danner grænse mellem delområderne 3 og 11, jf. også omtalen under delområde 7, Maglehøj.

### **Mål**

Overdrev med artsrig tørbundsvegetation med et varieret indhold af insekter og andre smådyr. Afgrænset i nord og vest af ubrudt, levende hegn. Et bord- og bænkesæt med udsigt mod sydøst.

### **Metoder**

Årlig slåning. Huller i det afgrænsende, levende hegn gentilplantes. Informationstavlen på østsiden af Maglehøj vedligeholdes løbende og udskiftes om nødvendigt. Der opstilles et bord- og bænkesæt med udsigt mod sydøst ved informationstavlen.

## **Delområde 4, Gammel råstofgrav øst for Maglehøj**

Matr. nr. 2h, Brederød by, Kregme





Foto 3: Musebøg i delområde 4. Foto: Amphi den 25. maj 2012

### **Eksisterende forhold 2012**

Gammel råstofgrav beliggende i kulturgræsmark, udlagt som fredskov. Delområdet er stærkt kuperet med en anslået niveauforskel på mindst 20 meter. Floraen domineres af stor nælde, mirabel, slåen, skvalderkål, alm. hyld og draphavre. I delområdet nordlige del findes et særlig stærkt kuperet, overdrevsagtigt parti med bl.a. overdrevarsarterne stor knopurt, markfrytle og vellugtende gulaks samt en bevoksning af den invasive art sildig gyldenris. Her sås også rådyr og et individ af dagsommerfuglen okkergul randøje. Området huser flere såkaldte musebøge (flerstammede bøge); bl.a. ses i det sydøstlige hjørne en meget gammel sådan musebøg. I øvrigt ses mange gamle, døde træstammer. I sydenden fandtes henkastet en meget stor kvasbunke. Af remisens fugleliv kan fremhæves jernspurv, havesanger, torsanger og bogfinke.

### **Mål**

På det overdrevsagtige areal i nord: Så vidt muligt overdrev med artsrig tøbundsvegetation med et varieret indhold af insekter og andre smådyr. Herudover urørt skov.

### **Metoder**

På det overdrevsagtige areal i nord: årlig slåning. Resten af området lades urørt bortset fra bekæmpelse af invasive arter i nødvendigt omfang.

## **Delområde 5, Firkantet remise østnordøst for Skrædderhøj**

Matr. nr. 2h, Brederød by, Kregme

### **Eksisterende forhold 2012**



Firkantet remise beliggende i kulturgræsmark, udlagt som fredskov. Bevokset med tæt kratskov med flere gamle træer og med en flora domineret af stor nælde, skovelm og krybhvene. Herudover kan nævnes forekomst af de karakteristiske løvskovsgræsser miliegræs og enblomstret flitteraks. Der fandtes en enkelt rævegrav, og rådyr blev set. Af remisens fugleliv kan fremhæves gøg, jernspurv, gærdesanger, havesanger og gulspurv.

### **Mål**

Urørt skov og krat.

### **Metoder**

Delområdet lades urørt bortset fra bekæmpelse af invasive, ikke-hjemmehørende arter.

## **Delområde 6, Mose i den nordvestlige udkant af Brederød nord**

Matr. nr. 2h, Brederød by, Kregme

### **Eksisterende forhold 2012**

Delområdet er registreret som omfattet af naturbeskyttelseslovens § 3. Udgøres af et klarvandet vandhul med en krattilgroet "vaniljekrans" i midten og omgivet af en bræmme af kratskov. I sydranden står en meget stor ask. Floraen er domineret af ager padderok, kærmangeløv, stor nælde, vortebirk, alm. hyld, tagrør, alm. rapgræs og korsandemad. Af disse er kærmangeløv en mindre almindelig bregneart, og herudover bør fremhæves engkarse, duskfredløs og vandrøllike, der alle indicerer relativt næringsfattigt miljø. I 1981 er her tillige fundet nikkende brøndsel.

Af mosens dyreliv kan fremhæves rådyr, en bestand af grøn frø (hørt kvækkende), fuglearterne gråand, grøn-benet rørhøne, løvsanger, havesanger, tornsanger og gulspurv samt guldsmedearterne grøn smaragdlibelle, flagermusvandnymfe og hesteskovandnymfe.

### **Mål**

Lysåbent vandhul omgivet af bl.a. udbredt lav vegetation til gavn for fugtigbundsflora og -fauna.

### **Metoder**

Vinterrydning af alle vedplanter og høje urter på de syd- og vestvendte bredder inkl. på "vaniljekransen". Herefter årlig tilsvarende rydning.



Foto 4: Gammel ask i sydranden af delområde 6. Foto: Amphi den 25. maj 2012

## **Delområde 7, Maglehøj**

Matr. nr. 2h, Brederød by, Kregme

### **Eksisterende forhold 2012**

Markant, lysåben gravhøj. En offentlig gangsti forløber tæt forbi højen. Højens flora er domineret af brombær, gederams, draphavre og alm. hundegræs. Højen er botanisk set velkendt og – beskrevet, og af den tidligere mere dominerende overdrevsflora forekommer stadig hundevioler, tjærenellike (stor bestand), knoldet mjøddurt, kratfladbælg, lægeærenpris, gul snerre, stor knopurt, alm. gyldenris, markfrytler, vårstar, spidskapslet star, vellugtende gulaks, bølget bunke, tidlig dværgbunke og alm. hvene. På højen sås mange individer af dagsommerfuglen vejrandøje.

### **Mål**

Lysåben gravhøj med lav vegetation til gavn for overdrevsflora og –fauna samt udsigt over bl.a. Arresø mod øst.

### **Metoder**

Årlig slåning. På højens sydside rykkes den offentlige gangsti nogle meter mod syd, så højen friholdes for unødigt færdsel og slid.

### **Delområde 8, Lille Maglehøj**

Matr. nr. 2h, Brederød by, Kregme



*Foto 5: Lille Maglehøj, delområde 8, set mod vest. Foto: Amphi den 17. juni 2012*

### **Eksisterende forhold 2012**

Lysåben gravhøj med en flora domineret af brombær, slåen, engrapgræs og alm. hvene. Uden anden overdrevsflora end lægestenfrø og alm. gyldenris, men dog med lyskrævende tørbundsarter som alm. kællingetand, alm. kongepen, bitter bakkestjerne og som nævnt alm. hvene.

### **Mål**

Lysåben gravhøj med lav vegetation til gavn for overdrevsflora og – fauna

### **Metoder**

Årlig slåning.

## **Delområde 9, Skrædderhøj**

Matr. nr. 2h, Brederød by, Kregme

### **Eksisterende forhold 2012**

Lysåben gravhøj med en flora domineret af brombær, engrapgræs, alm. hundegræs og alm. hvene. Uden anden overdrevsflora end alm. gyldenris, stor knopurt og bølget bunke, men dog med lyskrævende tørbundsarter som bakkeforglemmigej og som nævnt alm. hvene.

### **Mål**

Lysåben gravhøj med lav vegetation til gavn for overdrevsflora og – fauna

### **Metoder**

Årlig slåning.

## **Delområde 10, Buskhøj**

Matr. nr. 2h, Brederød by, Kregme

### **Eksisterende forhold 2012**

Lysåben gravhøj med en flora domineret af hindbær, vild kørvel, alm. rapgræs og draphavre, men stadig med elementer af overdrevsflora i form af tjærenellike, alm. gyldenris og hvid okseøj, se Foto 2. På høgens sydside sås mængder af markgræshoppenymfer.

### **Mål**

Lysåben gravhøj med lav vegetation til gavn for overdrevsflora og – fauna

### **Metoder**

Årlig slåning.

## **Delområde 11, Kornmark syd for Maglehøj**

Matr. nr. 2h, Brederød by, Kregme

### **Eksisterende forhold 2012**

Kornmark. I nordranden et parti brakmark med en lille bestand af tjærenellike. Afgrænset mod parcelhusbebyggelse i vest af levende hegn, hist og her afbrudt af huller. I hegnen yngler torsanger. Langs delområdets NV-rand forløber en offentlig grussti på en kort strækning.

### **Mål**

Overdrev med artsrig tørbundsvegetation med et varieret indhold af insekter og andre smådyr. Afgrænset i vest af ubrudt, levende hegn.

### **Metoder**



Ophør af dyrkning og derefter årlig slåning. Huller i det afgrænsende, levende hegn gentilplantes.



Figur 2: Luftfoto af delområde 12-17

## Delområde 12, Levende hegn

Matr. nr. 2h og 4p, Brederød by, Kregme

### Eksisterende forhold 2012

Veludviklet levende hegn med mange gamle løvtræer (bl.a. fuglekirsebær), forløbende NØ-SV mellem græs- og kornmark. Floraen er domineret af engriflet hvidtjørn, slåen, vild kørvel, ask, lundrapgræs og alm. hundegræs. Af hegnets dyreliv kan fremhæves fuglearterne gøg, havesanger, torsanger, bogfinke og gulspurv samt dagsommerfuglen aurora.

### Mål

Veludviklet levende hegn med mange gamle løvtræer

### Metoder

Hegnet lades urørt bortset fra bekæmpelse af invasive, ikke-hjemmehørende arter.



Foto 6: Gammel fuglekirsebær i delområde 12. Foto: Amphi den 25. maj 2012

## **Delområde 13, Remise syd for Buskhøj**

Matr. nr. 4p, Brederød by, Kregme

### **Eksisterende forhold 2012**

Stor remise beliggende mellem korn- og kulturgræsmarker, afgrænset mod sydvest af den asfalterede øst-vest-gående cykelsti mellem Hillerødvej og Brederødvej. Bevokset med både tætte og åbne partier af skov og krat. Den østlige del af remisen er for få år siden blevet ryddet af hensyn til udsigten til gravhøjene fra sydøst og fremstår nu præget af opvækst af buske og høje urter. Remisens flora er domineret af brombær, engriflet hvidtjørn, alm. hæg, vild kørvel, bjergrørhvene og bølget bunke. Herudover kan nævnes forekomst af overdrevsflora i lysåbne partier samt især i sydranden i form af gyvel, gul snerre, blåhat, stor knopurt, alm. gyldenris, markbynke, vellugtende gulaks, udspærret dværgbunke, asparges og som nævnt bølget bunke. En anden art karakteristisk for næringsfattigt miljø er alm. engelsød. Af remisens fugleliv kan fremhæves spurvehøg, jernspurv, rødstjert, tornsanger, havesanger, bogfinke og gulspurv. I træktiden blev tillige stenpikker set rastende i remisens ryddede, østlige del.

### **Mål**

Urørt skov og krat, dog så vidt muligt lavtvoksende i den østligste del af hensyn til udsigten til gravhøjene fra sydøst.

### **Metoder**

Hovedparten af delområdet lades urørt bortset fra bekæmpelse af invasive, ikke-hjemmehørende arter. Den østligste del holdes med lav vegetation ved årlig vinterrydning.

### **Delområde 14, Kornmark på den nordligste del**

Matr. nr. 4p, Brederød by, Kregme

#### **Eksisterende forhold 2012**

Kornmark. Afgrænset mod sydvest af den asfalterede øst-vest-gående cykelsti mellem Hillerødvej og Brederødvej. I markens vest-ende ses en lille bestand af overdrevsarten blåhat.

#### **Mål**

Overdrev med artsrig tårbundsvegetation med et varieret indhold af insekter og andre smådyr.

#### **Metoder**

Ophør af dyrkning og derefter årlig slåning.

### **Delområde 15, Lillesø**

Matr. nr. 28, Brederød by, Kregme

#### **Eksisterende forhold 2012**

Delområdet er registreret som omfattet af naturbeskyttelseslovens § 3. Udgøres af en uklar sø, hist og her med plamager af trådalger og for størstedelen omgivet af en bræmme af kratskov. Søen ligger ret dybt nedsænket i et dødishul. Langs østbredden forekommer stedvis fast bund med lavt, klart vand. Et sted på samme bred ses øverst på skrænten en brønd og herunder en stor rørdmunding i søen.

Floraen er domineret af nøkkerose, stor nælde, gråpil, brombær, slåen, lodden dueurt, vild kørvel, skvalderkål, ask, vandpest, draphavre, lundrapgræs og tagrør. Herudover bør fremhæves kærmangeløv og vandpeberrod, der begge er mindre almindelige, samt engkarse, kornet stenbræk, duskfredløs, gul snerre, alm. knopurt, stor knopurt, alm. star og vellugtende gulaks, der indicerer relativt næringsfattigt miljø. Flertallet af de sidstnævnte arter vokser på skrænterne på søens østside. På vestsiden er fundet et stort knippe af skællet stilkporesvamp på et gammelt, dødt træstød. I 1981 blev her tillige fundet brudelys.





Foto 7: Brønd og udløb til Lillesø, delområde 15, Foto: Amphi den 25. maj 2012

Af mosens dyreliv kan fremhæves snog, en bestand af grøn frø (hørt kvækkende), dagsommerfuglen aurora samt guldsmedearterne håret mosaikguldsmed, rødøjet vandnymfe, flagermusvandnymfe og hesteskovandnymfe. Nævnes bør også en stor koloni af jord- eller vejbie i en næsten lodret jordskrænt på østsiden. Af fugle bør nævnes toppet lappedykker (set med kuld), gråand, taffeland, blishøne (set med kuld), landsvale, rørsanger, løvsanger, havesanger, torsanger, bogfinke og gulspurv; desuden er nattergal hørt i 2002.

### Mål

Lysåben, klarvandet sø omgivet af bl.a. udbredt lav vegetation til gavn for fugtigbundsflora og – fauna. Bord-og bænkesæt med udsigt over søen samt en informationstavle på østsiden. Informationstavlen skal udover om fredningen oplyse om søens geologi (dødishul).

### Metoder

Vinterrydning af alle vedplanter og høje urter på syd- og vest bredderne. Herefter årlig tilsvarende vinterrydning. Det undersøges, hvordan søens ringe vandkvalitet kan forbedres.





Figur 3: Luftfoto delområde 16-20

## Delområde 16, Kulturgræsmark

Matr. nr. 4p, Brederød by, Kregme

### Eksisterende forhold 2012

Stor kulturgræsmark. I et lille parti mellem Lillesø og Brederødvej har marken karakter af brakmark. I nord gennemskæres – og afgrænses delvis – marken af cykelstien mellem Hillerødvej og Brederødvej. Denne sti er forsynet med høje lamper, som iht. fredningskendelsen ved udskiftning skal erstattes med lave lamper. Det skal i denne forbindelse nævnes at både gulspurv og den tilbagegangsramte bynkefugl blev set anvende lamperne som sangposter. Gulspurven yngler i det tilstødende delområde 13, Remise syd for Buskhøj, mens

bynkefuglens ynglested ikke blev fundet; det kan være såvel samme remise som selve græsmarken. I græsmarkens nordlige rand ind mod delområde 13 blev der desuden fundet en bestand af engbrandbæger, en art der ofte kendetegner natureng- og overdrevslignende arealer. I marken er der desuden set rådyr.



*Foto 8: Delområde 16 set mod sydvest. Foto: Amphi den 25. maj 2012*

#### **Mål**

Overdrev med artsrig tørbundsvegetation med et varieret indhold af insekter og andre smådyr

#### **Metoder**

Årlig slåning.

### **Delområde 17, Hestefolde omkring Søvang**

Matr. nr. 4a, Brederød by, Kregme

#### **Eksisterende forhold 2012**

Afgræssede hestefolde, afgrænset mod nord af den asfalterede øst-vest-gående cykelsti mellem Hillerødvej og Brederødvej

#### **Mål**

Lysåbne landbrugsarealer.

#### **Metoder**

Fortsat landbrugsdrift, gerne med afgræsning.

### **Delområde 18, Uregistreret § 3-natureng i det sydøstlige hjørne**

Matr. nr. 4p, Brederød by, Kregme

### **Eksisterende forhold 2012**

Lysåben natureng, fejlagtigt ikke registreret som omfattet af naturbeskyttelseslovens § 3. Udtørret, bortset fra i den sydøstligste del. Floraen er domineret af agerpadderok, vandpileurt, lodden dueurt, kærstar og tagrør. Herudover bør fremhæves kærpadderok og toradet star, der begge er karakteristiske arter for naturenge.

Af naturengens dyreliv kan fremhæves dagsommerfuglene stor bredpande og nældens takvinge.

### **Mål**

Lysåben natureng med naturlig hydrologi og lav vegetation til gavn for fugtigbundsflora og – fauna.

### **Metoder**

Årlig slåning. Det undersøges, hvordan naturengens naturlige hydrologi kan reableres med henblik på en gennemførelse heraf.

## **Delområde 19, Mose nord for Lifligklang**

Matr. nr. 9e, Kregme by, Kregme

### **Eksisterende forhold 2012**

Stærkt tilgroet og ret udtørret mosaik af mose og små vandhuller. Floraen er domineret af gråpil, engforglemmevej, vandmynte, kærstar og liden andemad. Herudover bør fremhæves rentvandsarten vandrøllike og den ret sjældne græsart stortoppet rapgræs. På en liggende pilestamme sås et frugtleget af foranderlig stilkpore-svamp.

Af mosens dyreliv kan nævnes en ubestemt art af brun frø (but- eller spidssnudet) samt nattegal og kæranger.

### **Mål**

Tilgroet mose med naturlig hydrologi.

### **Metoder**

Det undersøges, hvordan mosens naturlige hydrologi kan reableres med henblik på en gennemførelse heraf.

## **Delområde 20, Lifligklangs kornmark**

Matr. nr. 9e, Kregme by, Kregme

### **Eksisterende forhold 2012**

Kornmark. En bred del af markens nordlige rand støder op til moserne, der udgør delområde 18-19, og ser på luftfotos ud til at have været en del af disse moser indtil for nyligt. Denne del af marken er da også udyrket og huser bl.a. den mindre almindelige naturengart forskelligfarvet forglemmigej samt kærguldkarse, rød arve m.fl. Her er der tillige set fouragerende rørsurv og fodaftryk af grævling.



## Mål

Lysåbent landbrugsareal.

## Metoder

Fortsat landbrugsdrift.



Figur 4: Luftfoto af delområde 21-23

## Delområde 21, Søgård med omgivende græsmarker

Matr. nr. 4p, Brederød by, Kregme

## Eksisterende forhold 2012



Stor kulturgræsmark, afgrænset mod vest og nord af den asfalterede øst-vest-gående cykelsti mellem Hillerød-vej og Brederødvej. Midt i delområdet ligger Søgård. Her ses fouragerende – og måske ynglende – landsvaler.

**Mål**

Lysåbent landbrugsareal.

**Metoder**

Fortsat landbrugsdrift.

**Delområde 22, kornmark ved Hillerødvej**

Matr. nr. 10o, Kregme by, Kregme

**Eksisterende forhold 2012**

Lille kornmark, afgrænset mod vest af Hillerødvej.

**Mål**

Lysåbent landbrugsareal.

**Metoder**

Fortsat landbrugsdrift.

**Delområde 23, Græsmarker omkring Kappelhøjgård**

Matr. nr. 10d, Kregme by, Kregme

**Eksisterende forhold 2012**

Kulturgræsmarker. I delområdets nordvesthjørne omkring Hundalshøj ses bestande af engbrandbæger, en art karakteristisk for naturenge og overdrev.

**Mål**

Lysåbne landbrugsarealer.

**Metoder**

Fortsat landbrugsdrift.



Figur 5: Luftfoto af delområde 24-30

## Delområde 24, Skov omkring Kappelhøjgård

Matr. nr. 11a, Kregme by, Kregme

### Eksisterende forhold 2012

Tæt kratskov hvoraf den nordlige del udgøres af en udtørret ellesump og som i syd gennemskæres af en dyb grøft. Skoven grænser i vest op til den asfalterede Kappelhøjsti. Floraen er domineret af rødgran, stor nælde, skovelm, rødæl og skvalderkål. Af andre arter, bør nævnes akselblomstret star, der er karakteristisk for naturlige skove, samt den fredede orkide skovhullæbe. Et sydvendt bryn i skovens østligste del har overdrevskaraktter med rig forekomst af bl.a. stribet kløver, sød astragal og merian.

Lidt vest for selve Kappelhøjgård findes en lysning med en stor, aktiv rævegrav. Af øvrigt dyreliv kan nævnes alm. spidsmus samt af fugle bl.a. bogfinke, rødstjert og havesanger

### **Mål**

Urørt skov og krat, så vidt muligt med naturlig hydrologi.

### **Metoder**

Delområdet lades urørt bortset fra bekæmpelse af invasive, ikke-hjemmehørende arter. Desuden kan det overvejes at rydde et parti i den østligste del af skoven for at fremme den herværende overdrevsflora. Det undersøges om skovens naturlige hydrologi kan genskabes, idet mindste i ellesumpen, muligvis ved tilkastning af den dybe grøft gennem skoven.

## **Delområde 25, Hundalshøj**

Matr. nr. 10d, Kregme by, Kregme

### **Eksisterende forhold 2012**

Indhegnet, stærkt tilgroet gravhøj med en flora domineret af glat hunderose, engriflet hvidtjørn, alm. rapgræs og alm. hundegræs, helt uden tilbageværende elementer af overdrevsflora.

### **Mål**

Lysåben gravhøj med lav vegetation til gavn for overdrevsflora og – fauna.

### **Metoder**

Rydning og fjernelse af alle vedplanter; derefter årlig slåning.

## **Delområde 26, Kornmarker nordøst for Hundalshøj**

Matr. nr. 10, Brederød by, Kregme og 11f, Kregme by, Kregme

### **Eksisterende forhold 2012**

Kornmarker afgrænset mod øst af Hillerødvej.

### **Mål**

Overdrev med artsrig tøbundsvegetation med et varieret indhold af insekter og andre smådyr

### **Metoder**

Ophør af dyrkning og derefter årlig slåning.

## **Delområde 27, Kребshullet**

Matr. nr. 5bi, Brederød by, Kregme

### **Eksisterende forhold 2012**

Delområdet er registreret som omfattet af naturbeskyttelseslovens § 3. Udgøres af en ret uklar sø uden undervandsvegetation, omgivet af lav sumpvegetation. Søen ligger ret dybt nedsænket i et dødishul. Floraen er domineret af rørgræs. Herudover kan nævnes karakteristiske arter fra naturligt næringsrige sumpe og søer som vejbred-skeblad, svømmende vandaks, alm. sumpstrå, søkogleaks og kalmus.

Af mosens dyreliv kan fremhæves en bestand af but- eller spidssnudet frø (haletudser set); desuden blev en fjordterne set fiskende.

Ved regnvejr stiger søens vandstand forholdsvis hurtigt. Det formodes der tilledes vand fra Magleblikskolen.

### **Mål**

Lysåben, klarvandet sø omgivet af bl.a. udbredt lav vegetation til gavn for fugtigbundsflora og – fauna. Der etableres en oplevelsesbro, som bl.a. skal forbedre Magleblikskolens muligheder for at inddrage søen i deres undervisning.

### **Metoder**

Søens syd- og vestbred ryddes om vinteren. Det undersøges, om og hvordan søens vandkvalitet kan forbedres. Etablering af bro og informationsskilt.

## **Delområde 28, græsmarker omkring Kregsehullet**

Matr. nr. 5bi, Brederød by, Kregme

### **Eksisterende forhold 2012**

Kulturgræsmark med spredte buske, hældende ned mod Kregsehullet. Afgrænset mod vest af den asfalterede Kappelhøjsti. Floraen er domineret af stor nælde, vild kørvel, rød svingel, draphavre og alm. hundegræs. Derudover kan nævnes nogle få indslag af overdrevsflora i form af en lille bestand af engbrandbæger samt store bestande af gul snerre, især nord for Kregsehullet, men også sydvest herfor. Der blev fundet en smule opvækst af den invasive art rynket rose. På skud af draphavre blev der fundet mindst ti kokoner af den mindre almindelige sommerfugleart sekspletet køllesværmer, og mange af skuddene af gul snerre bar karakteristiske stængelgaller dannet af galmyggen *Geocrypta galii*. Af fuglelivet kan nævnes tornsanger, der blev set ungefodrende.





Foto 9: Krebsehullet med omgivelser, delområde 27-28, set mod nord. Foto: Amphi den 17. juni 2012

### Mål

Så vidt muligt overdrev med artsrig tørbundsvegetation med et varieret indhold af insekter og andre smådyr. Bord- og bænkesæt samt informationstavle ved Kappelhøjstien på vestsiden af Krebsehullet med udsigt over denne. Informationstavlen skal udover om fredningen oplyse om søens geologi (dødishul).

### Metoder

Årlig slåning. Rynket rose bekæmpes. Ved Kappelhøjstien på Krebsehullets vestside opstilles et bord- og bænkesæt samt en informationstavle, hvorfra der løbende sikres udsigt over søen ved vinterrydning.

## Delområde 29, Kornmarker mellem Slugten og Kappelhøjgård

Matr. nr. 11lv og 11mo, Kregme by, Kregme

### Eksisterende forhold 2012

Kornmarker, i øst gennemskåret af den asfalterede Kappelhøjsti. I sydenden findes en delvis kratbevokset remise, som støder op til vestenden af delområde 24, skoven omkring Kappelhøjgård. I markens nordlige rand mod Bjørnebakken på vestsiden af Kappelhøjstien findes en bestand af kæmpe bjørneklo.

### Mål

Overdrev med artsrig tørbundsvegetation med et varieret indhold af insekter og andre smådyr. Bord- og bænkesæt med udsigt til Slugten samt informationstavle med oplysning om fredningen. Indgangsportal til fredningen

### Metoder

Ophør af dyrkning og derefter årlig slåning eller afgræsning. Bekæmpelse af invasive arter, først og fremmest kæmpe bjørneklo. Ved Kappelhøjstien opsættes på vestsiden af skoven omkring Kappelhøjgård et bord- og bænkesæt med udsigt til Slugten samt en informationstavle med oplysning om fredningen. Der

slås en sti fra slugten mod Kребsehullet. Hvis muligt kan etableres en eller to p-pladser for at forbedre tilgængeligheden til fredningsområdet.

## Delområde 30, Slugten

Matr. nr. 11v, Kregme by, Kregme

### Eksisterende forhold 2012

Dybt nedskåret, NØ-SV-forløbende slugt. I den nordøstlige del bevokset med gammel løvskov, i den sydvestlige del med åbent krat. I den nordøstlige del rummer slugten i bunden en næsten udtørret lille vandrende. Her står også en gammel musebøg. Midt i delområdets sydvestlige del forløber en trampesti på langs af Slugten. Floraen er domineret af skovelm, stor nælde, ahorn, skvalderkål, alm. hundegræs og alm. rapgræs. Af andre arter, bør nævnes kornet stenbræk, en lyskrævende overdrevsart, der overraskende opretholder en lille bestand i den sydvestlige del af Slugten på den nordvestvendte, overskyggede skrænt. På skovelm vokser skællet stilkpore-svamp. Af fuglelivet kan nævnes rødstjert og bogfinke, og af dagsommerfugle græsrandøje.

### Mål

Urørt skov og krat, så vidt muligt med naturlig hydrologi. En indgangsportal til det fredede område.

### Metoder

Delområdet lades urørt bortset fra bekæmpelse af invasive, ikke-hjemmehørende arter. Det undersøges om Slugtens naturlige hydrologi kan genskabes, fx ved åbning af dræn efter evt. ophør af intensiv landbrugsdrift i delområde 29. Der etableres en p-plads med infotavle på plænen ved Strandvejen.



Foto 10: Delområde 12 set mod nordvest. Foto: Amphi den 25. maj 2012.

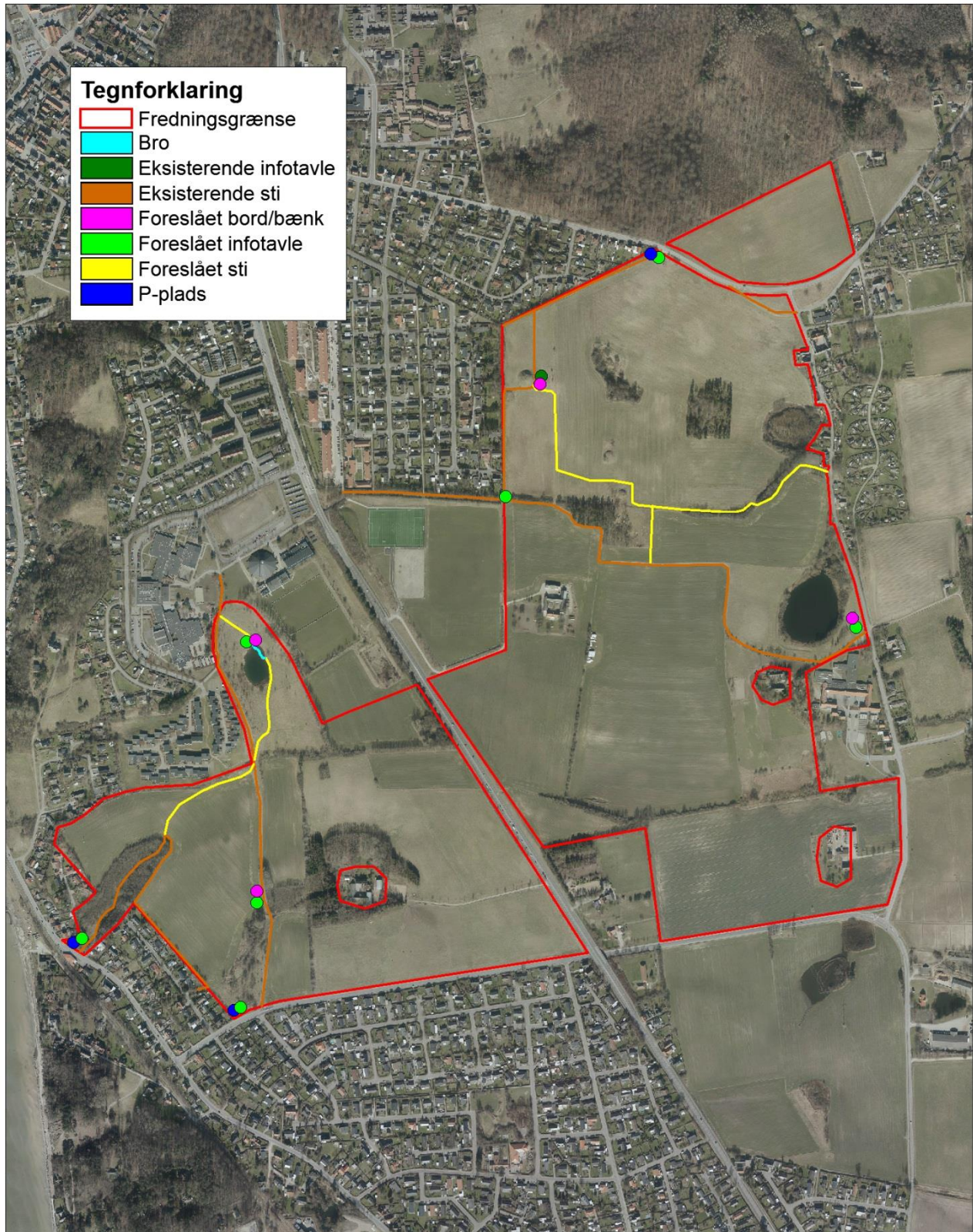


## Bilag 1. Afgrænsning af fredning og delområder





## Bilag 2. Eksisterende og foreslåede stier og informationstavler





### Bilag 3. Tilbagevendende plejeindgreb

