

RUTER	
Vandrerute gennem hele Halsnæs:	
	Halsninoen (52,7 km)
	Halsninoen, cykling forbudt
	Halsninoen, omvej ved jagt eller uvejsomt føre
	Halsninoen, etapeopdeling
	Etape – rutelængde
Trafikfredelige forbindelsesruter:	
	Tværrute Ullerup (7,3 km) vandring/cykling
	Tværrute Tømmerup (5 km) vandring/cykling
	Tværrute Melby (8,6 km) vandring/cykling
	Nordkyststien, cykelrute
	Fjordstien, cykelrute
	Fjordstien, vandroomvej
	Forbindelsesruter, ikke skiltede
	Forbindelse nord om Arresø
	Færge- eller bådrute
	Kommunegrænse

SYMBOLFORKLARING			
	Lokalbanestationer		Bed & Breakfast
	Busstoppesteder		Kro/hotel
	Busstoppested uden skilt, vink til chaufføren		Vandrehjem
	Toilet (helårsåbent)		Campingplads
	Vandpost (sommeråben)		Teltplads
	Opladning		Shelter
	Dagligvarer		Parkeringsplads
	Gårdbutik		Gårdbutik



Det du kan opleve som vandrør

Stilhed
Halsninoen slynger sig gennem de mest støjssvage dele af Halsnæs. Selvfølgelig møder og hører du trafikerede veje, men du kan gå mange stræk uden at høre trafikstøj. Halsninoens rute forløber er bevidst lagt, så du får mest mulig stilfredhed. Hvis du lader bilen stå derhjemme, bidrager du selv til en mere stilfuld natur.

Lyde
Vinden er der de fleste dage og giver stille susen i trækroner, buskads og græs. De mest bemærkelsesværdige naturlyde, du kan opleve i Halsnæs er: Prustende marsvin i fjordene hele året, rørdrumms gådefulde flaskelyd i Arresø om foråret, den grønbrogede tudses fløjten ved Galgebjergene i april/maj, bøaverens haleplask i tørvosen ved Ladegårdsøen eller vibens forårsskrig ved Strø Bjerger, når den tydeligt gerne vil have dig at gå videre.

Dagslys
Halsnæs er omgivet af vand på alle fire sider, både salt og fersk. Der er derfor meget lys, der er refleks på vand og du kommer ofte højt op, så du oplever store glitrende vandfald, når solen står i den rigtige vinkel mellem skyerne. De øjeblikke er svære at plantage, men skal opsuges ved at gå derude og være tilstede. Chancen for 'vildt' lys er stor. Arresø og Klintestien ved Lynæs er gode steder til at tage teatralisk sollys. Lige til at tage i hukommelsen til næste mørketid.

Mørke
I en moderne verden oplyst af kunstlys er mørke efterhånden en mangel. Du finder mørke områder mange steder i Halsnæs, ikke mindst i bunden af skovene. Ture i mørket kan også give gode vinterture. Hvis du medbringer en pandelampe med rødt lys kan du vandre om natten og få flagemus, ugler og puslende mus med på din tur. Rødt lys gør det nemt for øjnene både at se stien og dine omgivelser i svag belysning, så du samlet kan se meget mere end med hvidt/gult pandelampelys. Det tager lidt tid for øjnene at vænne sig til situationen, men det anbefales. Hvis du er altså ikke er mørkeræd.

Dufte
Hvis du imaginært går turen med blind for øjnene (ikke anbefalet at gøre rigtigt), vil du på en tur fra Hundested til Strø Bjerger kunne dufte: Saltvand, fiskekasser, ilandskyllet ålegræs og tang, fyrrenål, skovbund, kaprifolier, sandstrand, får, strandplanter, ramsål, benzín- og dieselduftstødning, marker, våd jord, kær, græs, kanalvand, mudder, søsvand, vilde blomster, moss, svinehold, benzín- og dieselduftstødning, flere køer og heste, blomster. På. Du oplever også duftene med en eller to af de nævnte steder.

Natur
Der er bunker af arter i Halsnæs. Hvadenten du er til blomster, fugle eller insekter er det svært at komme hjem fra en vandretur uden at have oplevet noget. Naturperler og -genopretning er i fremmarch, både på private marktrækker og på store offentlige arealer. Du finder mange forskellige blomster, fugle, insekter og krybdyr.

Halsnæs rummer store, tydelige arter som havørn, rørhøg, krondyr, rådyr, bøaver, grævlinge, ræve, harer og mange vilde mink. Der er fulledderkopper (svære at få at se), farvestrålende markfrøer (nemme at få at se i forsommeren) – og sjældne blomster med mærkelige navne som Grenet Edderkopurt og Røllike-Gyvelkvæler. halsnaes.dk/borger/natur

Geologi
Du går oven på geologien. Den sidste istid har skubbet rundt på blandt andet ler og grus – og landhævning har efterfølgende blottet gammel havbund af sand, som idag er humusfyldt kulturlag. Halsninoen og dine fødder afslører landskabet, og det går op og ned mange gange. Mange steder har mennesker gravet grus. Flere af disse kratere er i dag forvundet til natur med 'indbygget service' i form af sheltere og telt- og blåpladser. De er blevet til vigtige og meget afholdte oaser. I grusgraven i Strø Bjerger kan du plukke æbler og mirabeller i sensommeren, tappe koldt vand fra hane og spise din frokost i fuldstændig læ, selvom vestenvinden raser henover toppen af kratere.

På grusfyldte afgræssede bakker på Arresø er der næringsfattige forhold, der gør det nemt for blomster som fx Tjærenelike at komme til uden at blive kvalt i høje konkurrerende planter. Geologi, flora og afgræsning af kreaturer hænger sammen. Med artsrigdom af blomster følger tilsvarende rigdom af insekter, fugle, svampe, padder og meget andet spændende. geus.dk/udforsk-geologien/ture-i-naturen/geologiske-naturperler/hovedstaden/hundested-klinter

Kulturmiljøer
Der har været mennesker i Halsnæs siden stenalderen. Bronzealderen kastede en del høje af sig, høje der nu pryder landskaberne som halvrunderne øbækksten og er værdt for en fin flora. På Halsninoen møder du højene ved Ølsted, på Arresø og i Grønnessø Skov. Hvis du går en lille omvej ved Melby, får du dem alle med.

Den sene middelalder skabte landsbyer som Kikhavn og Torup – og industrialiseringen i den moderne verden Frederiksværk og Hundested. Halsnæs har ikke som resten af Nordsjælland store slotte, men der er mange andre interessante slags kulturmiljøer i Halsnæs.

På Halsninoen møder du blandt andet fiskerhuse i Lynæs, herregårdsmiljø ved Grønnessø, lavenergihus i Torup, industribygninger og krudtværk i Frederiksværk og Arresødal – og landsbymiljø i Auderød. Du kommer tæt på spændende middelalderkirker med spektakulære beliggenheder fra dengang, da gejstligheden og kongerne havde magten.

Halsnæs rummer mange kække facader, smukke røde tegltage, trævinduer med levende glas og spændende, historiefyldte bygningsformer, som mange kunne få lyst til at tegne i en pause på vandreturen. halsnaes.dk/borger/by-og-boilg/boilg/bygningsbevaring

Afveksling til vandreturen
Hvis du får nok af fugle, blomster, stilhed og udsigter byder Halsnæs byer selvfølgelig på gode, urbane oplevelser som café- og restaurantbesøg, musik, biograf, museer, festivaler, etc.

Ølsted har udendørs amf-scene, Torup arrangerer både musikfestivaler og Kunststøttinger og Gjethuset i Frederiksværk rummer det hele, for at nævne nogle eksempler.

Du kan følge med hos Oplev Halsnæs og se om dit besøg i Halsnæs passer med events lige der hvor du er – eller du kan plantage din vandretur til at matche en stor musikoplevelse med kroophold og morgenmad på sengen. oplevhalsnaes.dk

Halsnæs
Kommune
Opfløjt: 20.000 stk.
Halsnæs Kommune, Danmarks største ø- og halvø-kommune, ligger på 231 kvadratkilometer og har 21.000 indbyggere. Halsnæs Kommune er et af de mest grønne kommuner i Danmark. Halsnæs Kommune er et af de mest grønne kommuner i Danmark. Halsnæs Kommune er et af de mest grønne kommuner i Danmark.

Hop på – hop af
Halsninoen er en vandretur, der kan opleves i bidder – eller i små længe. Halsninoen er en vandretur, der kan opleves i bidder – eller i små længe. Halsninoen er en vandretur, der kan opleves i bidder – eller i små længe.

Udviklet stræk
Der er ikke vilde natur alle steder, Halsnæs er også marker, byer, veje, jernbaner, industri og store sommerhusområder. Halsninoen slynger sig mest mellem de forskellige områder, der er udviklet til rekreative formål. Halsninoen slynger sig mest mellem de forskellige områder, der er udviklet til rekreative formål.

Sensationel
Halsnæs er vidt og bredt på en gang. Der er sensationelle oplevelser alle steder, Halsnæs er vidt og bredt på en gang. Der er sensationelle oplevelser alle steder, Halsnæs er vidt og bredt på en gang.

Varetagelse
Et væld af stier og smalle veje adgår til strande, morænebakker, planter og dyr. Halsnæs er vidt og bredt på en gang. Der er sensationelle oplevelser alle steder, Halsnæs er vidt og bredt på en gang.

Halsninoen – vandrerute gennem hele Halsnæs



Kort med overordnede rekreative stier og ruter i Halsnæs



Strø Bjerge er en lang ås med fred, hvidtjørne og græssende kvæg og heste. Selvom åsen ikke er på fysisk højde med hverken Alperne eller det skotske højlånd, får du oplevelsen af stor geologi.

Sådan kan du bruge ruten

Halsninoen er i fuld længde på 52,7km oplagt til en to- eller tredages vandretur. Du kan også tage den i bidder over mange gange.



Hele ruten

Hvis du starter i **Hundested**: Der er fra 2021 indført betalt sommerparkering mange steder i Hundested, så det smarteste er at tage lokalbanen til Hundested Station og gå derfra til Mellelrummet, et rekreativt, grønt område ved havnen. Her begynder ruten vestfra.

Hvis du starter i **Strø Bjerge**:

Tag lokalbanen til trinbrættet Grimstrup og gå ad Grimstrupvej mod syd. Her finder du starten sydfra. Det er vigtigt at få begyndelsen med fordi landskabsoplevelsen op på åsen er i særklasse – et klart must.

Delstræk

Du kan begynde hvor som helst og der er parkeringspladser, stationer og busstoppesteder mange steder på ruten: Grimstrup trinbræt (tog), Ølsted station (tog), Kregme station (tog), Hillerødvej ved Kregme (bus), Frederiksværk (tog og bus), Helsingøvej (bus), Vinderød Skovvej (bus), Melby (tog), Torup (tog), Hundestedevej/Grønnesse Skov (bus), Sølager (bus), Lynæs (bus) og Hundested (tog og bus).

Sådan kan du bruge Halsninoen i bidder – på en intelligent måde: Find en startstation på kortet, du ikke har gået før. Tag tog eller bus hen til endestationen for din planlagte tur. Afgangstider finder du på rejseplanen.dk. Du finder parkeringspladser tæt på næsten alle trafikknudepunkter, hvis du starter i bil derhjemme fra.

Gå tilbage til udgangspunktet. På den måde skal du ikke stå og vente på en bus eller et tog – og du har derfor ingen hastværk på din vandretur, men fred og frihed.

Hvis du bliver træt derude og vil med bussen hjem før tid, kan du på busstoppestederne bruge en nem SMS-tjeneste, der på hvert stoppested informerer om hornår næste bus kommer. Information om SMS-tjenesten findes ved stoppestederne, bare husk din telefon.

Du kan også bruge Movia's flextrafik-tjeneste til individuelle ture: moviatrafik.dk/flexkunde

Til og fra resten af Nordsjælland
Måske er du på vej til fods fra Helsingør til Jylland og vil gerne have turen gennem Halsnæs med – og på de bedste vandrestier. Du finder Halsninoen tæt ved Arresøns nordlige del, som vist på kortet. Stedet er overgangen til både vandreruten Esrum-Tisvildevejen og cykel/vandreruten Nordkyststien.

Fra Hundested går der færge til og fra Odsherred, som byder på fornemme vandrestier, også helt til Odden Færgenhavn, hvorfra der er færge til Jylland. tisvildevejen.dk vandreruter.dk/nordkyststien hundested-roervig.dk moislinjen.dk

Til og fra Odsherred

Måske er du sommerhusgæst i Odsherred og vil gerne besøge Halsnæs til fods? Brug færgen og gå Halsninoen i kombination med de tværruter, der forbinder syd- og nordsiderne af halvøen Halsnæs. Nordkyststien bringer dig tæt på Kattegat og tilbage til eller fra Hundested. Du kan også hoppe på toget midtvejs på halvøen Halsnæs og køre mageligt tilbage til Hundested havn.

hundested-roervig.dk

Til og fra Mølleåstien og Bastrup sø

Der er en lille dagsmarch fra eller til det sted hvor Mølleøen starter ved Bastrup sø. Der er endnu ingen skiltet vandrerute, men hvis du går via Lystrup Skov (med shelter og teltplads), kommer du til og fra Strø Bjerge, lige der hvor Halsninoen begynder eller slutter.

vandreruter.dk/moelleaastien

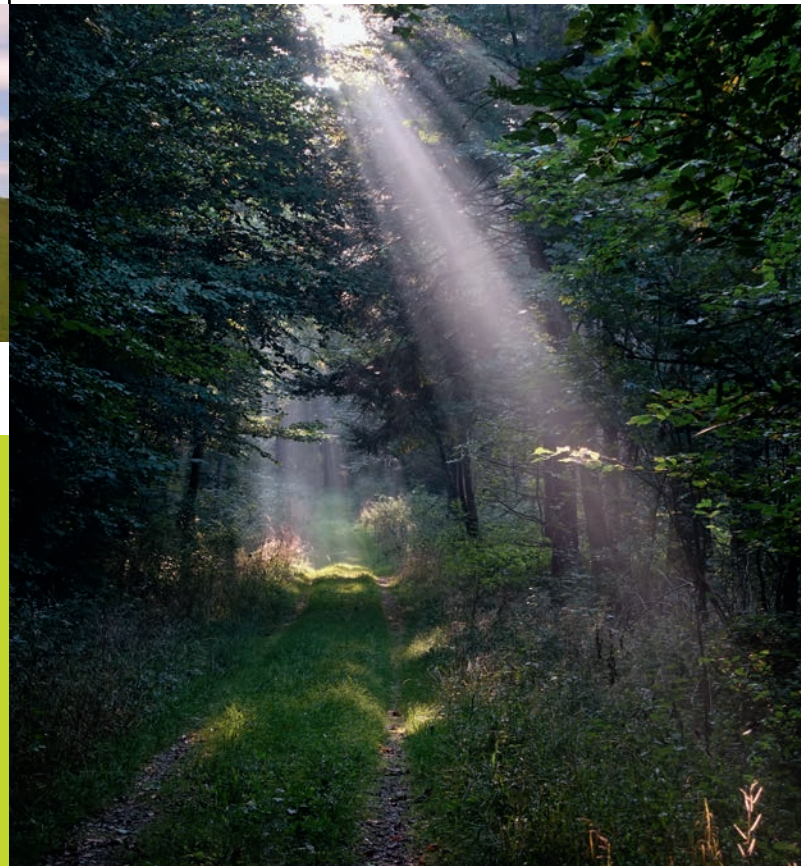
Til og fra Hornsherred

Vandrere fra hovedstadsområdet kan tage S-toget til Frederikssund, vandre over broen og op gennem Nordskoven med beråmte, gamle egetræer. For enden af Nordskoven ved Kulhuse sejler den ikoniske, norskbyggede færge Columbus hele sommeren og bringer dig direkte ind på Halsninoen på den anden side, ved Sølager – eller retur.

mfcolumbus.frederikssund.dk



Asketræet har en vigtig plads i nordisk mytologi og veddet er fortrinligt til værk-tøjsskaffer. Halsnæs er fuld af gode træer, der venter på at blive beundret.



Holte Skov er lille og den ligger tæt på en larmende statsvej. Man glemmer (næsten) trafikstøjen, når der kastes projekterlys ned gennem løvtaget. Skovvejen bruges også af krondyrene i området.



Stengårdet på vestsiden af Holte Skov er et godt sted at se på skyformationer og krondryr.



Gamle bøgetræer vejer en del mere end elefanter – på andre områder ligner de hinanden.



Arrenakke bakke er istidslandskab når det er bedst. Selvom udsigterne er ved at gro til, er der fornemme kig til både Arresø og Kattegat.



Væden set gennem øjnene på en vandr, der har lagt sig ned i blomsterne på Strø Bjerge for at lave ingenting.



Dansk Ingefær er visuelt ligeså sølsom som den er giftig. Her opsøgt i Grønnesse Skov, men uberørt.

Overnatning

Halsninoen kalder på overnatning, hvis du går den i sine fulde længde på 52,7 km.



Hvis du gerne vil sove i en rigtig seng
Du finder kroer, hoteller og B&B's flere steder ved ruten, primært i Ølsted, Frederiksværk, Melby, Vinderød Enghave, Lynæs og Hundested. Flere campingpladser har hytter og 'glamping', dvs. luksustelte med fast bund og rigtige senge.

Hvis du gerne vil sove helt tæt på naturen
Halsninoen byder på en hel række sheltere i Naturstyrelsens skove, steder hvor du også gerne må slå dit vandretelt op ved siden af shelterne. Enkelte sheltere skal bookes først: booking.naturstyrelsen.dk/Home/Kort
I både Grønnesse, Brødemose og Lyngby skov kan du slå dit lille telt op, helt hvor du har lyst: naturstyrelsen.dk/naturoplevelser/overnatning/fri-teltning/
Lynæs havn har et fint kajakshelter lige ud til vandet og der er surfshacks til udlejning i Lynæs Surfcenter. I Hundested havn finder du havnehytter til udlejning, tæt på cafeer, restauranter og folkeliv.

Halsnæs byder på fem egentlige campingpladser, hvoraf Frederiksværk Camping desuden har vandrehjemsfaciliteter. Alle ligger tæt på Halsninoen. Mulighederne for overnatning ændrer sig løbende, så hold dig orienteret på fx følgende sider. Listen er ikke udtømmende.

visitnordsjaelland.dk

mithalsnaes.dk

booking.com

fritluftsguiden.dk

udinaturen.dk

bedandbreakfastguide.dk

samt app'en Shelter



Anemonegie i Grønnesse Skov, der få uger senere afløses af ligeså mange fronspirende ramsløg.



Stranden foran Lynæs Camping er vært for en smuk jolle, der ligger som en tidløs skulptur og giver stedet karakter, året rundt. Halsnæs er rå og autentisk.



Halsnæs huser mange områder med lyn. Sensommer er det rigtige tidspunkt at finde dem i blomst.



Noget at spise
Der er dagligvarebutikker mange steder på ruten samt flere tankstationer med butik. Frederiksværk, Lynæs og Hundested har mere specialiserede fødevarerudbud som fx fiskeforretninger.

I Ølsted, Kregme, Frederiksværk, Torup, Lynæs og Hundested (og Asserbo og Liseleje) finder du caféer, pizzeriaer, kroer, etc. Gårdbutikker finder du mange steder på ruten, fx Ølsted/Kregme, Melby, Sverkistrup, Grønnessegård, Sølager, Byaasgård/Ellekilde.

Drikkevand

Der er åbne vandposte på hele ruten, men de er relativt få. Alle er til fri afbenyttelse hele sommeren. Husk at tanke vand, når du har chancen. Du finder vandposte i Strø Bjerge- og Ølsted grusgrave, ved Ladegårdsøen på Arenæs, i Auderød Havn, på Asserbo Golfbane og på Lynæs og Hundested havne.

Derudover giver mange kirkegårde, dagligvarebutikker, tankstationer og campingpladser mulighed for at fylde drikkevand på dunken.

Toiletter

Brug toiletterne på turen. Du finder dem ved de fleste sheltere, i havnene, ved tankstationer og som kundetoiletter i forretninger.

Ingen har lyst til at finde andres bummelum og toiletpapir ude i naturen. Hvis du generelt har svært ved at holde dig, kan du medbringe hundeposer og gøre som hundeejerne gør med hundens efterladenskaber. Du kan også medbringe en letvægtsplanke af plast og grave dit helt personlige output godt ned i skovbunden.

Affald

Der er åbne opsat ekstra skraldespande på ruten, for du tager affaldet med dig og afleverer det hvor der er affaldsbeholdere. Erfaringer fra andre vandreruter viser at mange affaldsbeholdere ikke giver mindre henkastet affald. Det er brugerne, der har nøglen til rene vandrestier og ren natur – og det giver store smil og opadvendte tommelfingre fra lodsejere og lokalbefolkning.

Badning

Du kan havebade i Isefjorden og Roskilde Fjord, der her tæt på Kattegat har fint, salt badevand, lidt lunere end ude i selve havet.

Arresø anbefales ikke til badning, da den er meget næringsstofforenet, algefylt og uigennemsigtig.

Tilgængelighed

Halsninoen er en dedikeret vandrerute, hvor landskabelige oplevelser er prioriteret over tilgængelighed for alle. Ruten er tilrettelagt med vægt på variation, blødt vandrevenligt terræn, talrige bakker og en del trapper, udsigter, etc.

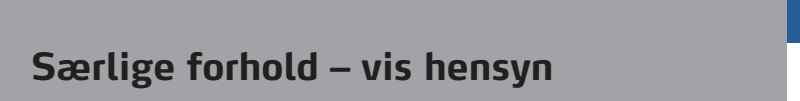
Ruten er derfor ikke overalt egnet til dårligt gående eller mennesker med behov for hjul som hjælpemidler. På enkelte stræk er det ikke tilladt at cykle, eksempelvis over Klintestien ved Lynæs, gennem Grønnessegårds jorder og gennem spejderlejren på Arenæs. Disse er markeret på kortet.



Viben er i stærk tilbagegang over hele Danmark, men yngler på flere våde lokaliteter i Halsnæs. Her er den fanget i en skarp 180-graders vending på engene ud mod Arresø. Dens evne til at lave luftakrobatik overgår militære jagerfly – og den er ubevæbnet.



Gød kunst behøver ikke kun hænge på væggen, men kan også spises. Gårdbutikker, flere campingpladser og fødevarerbutikker i Halsnæs forhandler lokale fødevarer. I Torup er madmarkerne på Dyssekilde Station hver anden lørdag (ulige uger) sommeren over blevet et træpkaster.



Kæmpesvamp i Grønnesse Skov, som blev stående efter forevigelsen. En svampe-app kan være en stor hjælp. I Naturstyrelsens mange skove, også i Halsnæs, er det tilladt at sanke gratis mad til eget forbrug.

Private grunde
Flere steder passerer ruten over privat strand, mark eller ligefrem gennem private haver, fx på Klintestien øst for Lynæs. Respekter venligst disse forhold og gør som pæleskiltene beder dig om. Det kan være svært at se derude hvad der i praksis er offentligt, henholdsvis privat areal – men opsatte skilte på postene oplyser de lokale retningslinier, så lodsejere og rekreative gæster kan komme godt ud af det med hinanden. Kast lige et blik på skiltene.

Jagt
Flere steder kan Halsninoen være periodisk lukket pga. jagt. Det er bl.a. ved Grønnessegård og ved den private skov Kregme Mose. Hvis du møder midlertidige skilte med 'jagt', gå da de alternative ruter, som vist på kortet. De alternative ruter er ikke skiltede, men kun vist på kortet.

Marker med landbrug

Syd for Torup og sydvest for Kregme mose er ruten trampesti langs med markerne. Bliv venligst i trampesporet og sæt ethegn på igen efter passage, hvor der er kreaturer og heste. Ved våde, regnfulde forhold kan det være nødvendigt at gå de alternative ruter.



Øst for Torup er Halsninoen en trampesti gennem højt græs i kanten af en mark. Hvis det er for vådt eller du er bange for at blive væk i græsset, er der en omvej.



Vejbroen over den håndgravede kanal mellem Arresø og Frederiksværk er beton, når det er smukkest. Med det eksotiske, grønne kanalvand og den særegne akustik er stedet som skabt til kunstinсталlationer, digtøplæsning og violinspil i det fri.



Engkabelleje i Arrenakke Å tidligt forår. De lavtliggende dele af Halsnæs er gennemskåret af små vandløb, afvandringsgrøfter og rørtagte vandløb. Naturgenopretning hjælper til med at gøre landskaberne levende og mangfoldige.



Poplerne på Rakenhøj ved Ølsted er som taget ud af filmen 'Ringenes Herre'. Der mangler ikke meget for de både kan tale og gå.

Ladning af mobiltelefon eller vandre-GPS
Ikke mindst mobiltelefoner med tændt GPS og skærm bruger meget strøm. Du kan finde stikkontakter til din lader i lystbådehavnene i Hundested, Lynæs og Auderød, på campingpladserne samt spørge om lov på spisesteder og tankstationer. Hvis du vil være uafhængig af 'landstrøm' kan du medbringe egen solcellelader eller en lommeruld powerbank.

Halsninoens papirkort bruger ikke strøm og hvis du kun tænder for GPS og skærm, når du kommer i tvivl om hvor du er, kan du nemt have strøm til hele turen.



Det lave landskab syd for Torup er jævnligt smurt ind i dis og tåge. Størningsfuldt er det ofte. Området huser mange krondryr, der bedst spottes i skumringen.



Tiden er gået i stå ved Dragebjerg, men gør det noget? Rekreativ transport er det modsatte af at komme hurtigst muligt fra A til B.

Hvis du kommer til skade eller bliver syg
Der er lægehuse i Frederiksværk og Hundested. Ambulancerne er parkeret i Frederiksværk, altså midt i Halsnæs og kan været fremme på kort tid, hvis du bliver rigtigt syg. Download gerne 112-app'en hjemmefra. Hvis du forstøver foden og skal køres, finder du den lokale taxi her: dantaxi.dk eller 48 48 48 48.



Enlig vandrer i blad gang fra Lynæs til Sølager. Fjordkysten er lun, mild og størningsfuld. Columbusfargen til Hornsherred kan prøjes med et vendeskilt lidt fremme.



Lyden af græs, der bliver afgravid akkompagneres af lærker, viber og vindens susen på toppen af Strø Bjerge – hvis man vælger det rigtige vejr til sin vandretur. Alle slags vejr og årstider har deres kvaliteter.



Ærenpris på toppen af Strø Bjerge ligner alpine bjergblomster i farvemætning.



Kæmpesvamp i Grønnesse Skov, som blev stående efter forevigelsen. En svampe-app kan være en stor hjælp. I Naturstyrelsens mange skove, også i Halsnæs, er det tilladt at sanke gratis mad til eget forbrug.



Om at finde vej
Halsninoen bruger fysisk skiltning på hele ruten, men du kan ikke altid se fra skilt til skilt. Der er retningspile på steder, hvor du kan komme i tvivl om valget af retning. Du finder primært træpæle med logo og retningspil, sekundært metalskilte sat på stændere til vejvåne. Mange lige stræk uden 'sideveje' er helt uden skiltning.

Hvis du synes et sted eller et stræk har manglende vandrerutevejvisning: Send en mail til Halsnæs Kommune på mail@halsnaes.dk og vedhæft gerne et skærbillede/screenshot af stedet vist på et kort. Alternativt kan du bruge app'en SmartTip, der har både GPS- og fotofunktion.

Halsninoens GPX-fil og kortet som pdf-fil finder du hos Halsnæs Kommune: halsnaes.dk.

Du kan også finde ruten digitalt på vejfindingsstjenesten Komoot: komoot.com under navnet Halsninoen.



Halsnæs har ingen kongeslotte, men området ved Arresødal sticker alligevel af. Generalmajor Classen opførte denne hovedgård i 1773. Frederiksværks industrihistorie med fremstilling af kanoner, kugler og krudt hænger nøje sammen med de natur- og kulturlandskaber, du bevæger dig igennem.



Tjærenelike ved Dragebjerg skærer næsten i øjnene. Undergrunden på Arrenæs består mest af næringsfattigt grus, der paradoksalt nok giver basis for en rig flora og et tilsvarende insekt- og fugteliv.