



Kommuneplantillæg nr. 22

Februar 2018



For flere
anvendelsesmuligheder ved Møllekildegård



**Halsnæs Kommune
Rådhuset
Rådhuspladsen 1
3300 Frederiksværk
Tlf. 47 78 40 00**

Kopi: Halsnæs Kommune.

Oplag: 25 stk.

Forslag til Kommuneplantillæg er udarbejdet af Miljø og Teknik. Sag nr. 01.03.00-K08-5-17

Kommunenr. 260

Indholdsfortegnelse

Hvorfor laver vi et kommuneplantillæg?	3
Hvordan kan du være med, når vi laver et kommuneplantillæg?	3
Tillæggets baggrund	3
Tillæggets formål	3

Hvorfor laver vi et kommuneplantillæg?

Al fysisk planlægning er reguleret af Planloven. Dvs. forhold om områdets anvendelse til f.eks. byggeri, offentlige institutioner osv.

I kommunerne styres den overordnede fysiske planlægning gennem kommuneplanen. Der skal inden udgangen af den første halvdel af den kommunale valgperiode offentliggøres en strategi for kommuneplanlægningen. Strategien skal indeholde en beslutning om enten at kommuneplanen skal revideres, at der skal foretages en revision af kommuneplanens bestemmelser for særlige temaer eller områder i kommunen, eller at kommuneplanen vedtages for en ny 4 års periode.

I løbet af fireårsperioden kan der dog opstå situationer, hvor kommuneplanen ikke rækker. Her er det så muligt at lave et tillæg til kommuneplanen. Tillægget muliggør en ændring af anvendelsesmulighederne for lige præcis det område, der er aktuelt.

Hvordan kan du være med, når vi laver et kommuneplantillæg?

Loven sikrer, at du som borger kan være med til at bestemme udviklingen i din by eller dit lokalområde. Derfor laver vi først et forslag til det nye tillæg. Det sendes i høring i en periode, hvor du så har mulighed for at komme med dine kommentarer til det.

Samtidig sender vi også forslaget til ministerier, styrelser med videre, der skal have mulighed for at se forslaget. De har også mulighed for at komme med bemærkninger, indsigelser eller ændringsforslag til forslaget.

Når høringen er slut, bliver forslaget og alle de modtagne indlæg igen behandlet af Byrådet. Derefter vedtager Byrådet tillægget endeligt.

Tillæggets baggrund

Baggrunden for tillægget er at det nuværende plangrundlag for Møllekildegård, umiddelbart vest for Torup landsby, (ejendommens adresse er Torupvejen 118) udelukkende giver mulighed for at området anvendes til golfbane. Ejerne af området ønsker at tilbageføre områdets anvendelse til landbrugsdrift. Muligheden for at etablere golfbane fastholdes. Den ændrede anvendelse kræver et kommuneplantillæg samt tillæg til lokalplan 84 for en golfbane ved Torup.

Tillæggets formål og indhold

Redegørelse

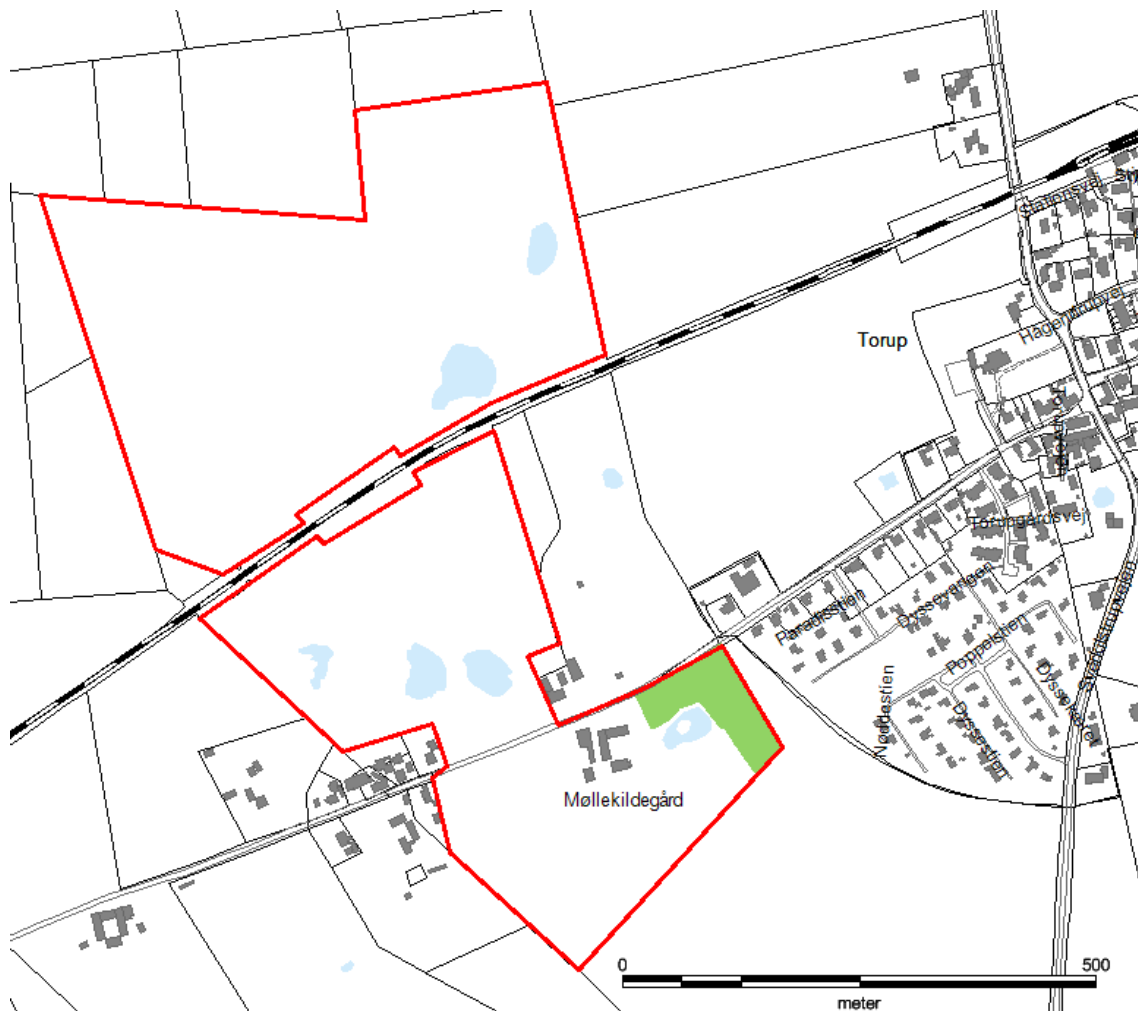
Formålet med tillægget er at ændre rammeområde 10.R15 bestemmelser fra udelukkende at kunne anvende området til golfbane til også at omfatte landbrugsdrift.

Rammerne for området bliver følgende:

Kommuneplan rammeområde	10.R15 Møllekildegård golfbane
Zoneforhold	Landzone
Anvendelse	Etablering af golfbane og mulighed for landbrugsmæssig drift
Max etageareal	1½



Rammeplanområde 10.R15



Vedtagelsespåtegning

Kommuneplantillæg nr. 22 til lokalplan 84 for en golfbane ved Torup blev vedtaget af Halsnæs Byråd den 12.09.2017 og har været i offentlig høring fra den 19.09.2017 til den 14.11.2017.

Således endelig vedtaget af Halsnæs Byråd den 30.01.2018 i henhold til planlovens §27.