



Halsnæs  
Kommune



## KOMMUNEPLANTILLÆG



Nr. 15

Oktober 2015

For Solcelleanlæg ved Evetoft

*Natur og Udvikling*

Redelighed  
**Helhed**  
Mulighed

**Halsnæs Kommune  
Rådhuset  
Rådhuspladsen 1  
3300 Frederiksværk  
Tlf. 47 78 40 00**

Kopi: Halsnæs Kommune.

Oplag: 20 stk.

Kommuneplantillæget er udarbejdet af Miljø og Teknik. Sag nr. 2014/0011894

Kommunenr. 260

Udsnit af Kort- og Matrikelstyrelsens kort er gengivet med *Kort- og Matrikelstyrelsens tilladelse. Kort- og Matrikelstyrelsen 1994/KD.086.211.*



**Indholdsfortegnelse**

Hvorfor laver vi et kommuneplantillæg?.....	4
Hvordan kan du være med, når vi laver et kommuneplantillæg? .....	4
Tillæggets baggrund .....	4
Tillæggets formål og indhold .....	4
Vedtagelsespåtegning .....	7
Bilag 1 .....	8
Bilag 2 .....	12

## **Hvorfor laver vi et kommuneplantillæg?**

Al fysisk planlægning er reguleret af Planloven. Dvs. forhold om områdets anvendelse til f.eks. byggeri, offentlige institutioner osv.

I kommunerne styres den overordnede fysiske planlægning gennem kommuneplanen. Der skal inden udgangen af den første halvdel af den kommunale valgperiode offentliggøres en strategi for kommuneplanlægningen. Strategien skal indeholde en beslutning om enten at kommuneplanen skal revideres, at der skal foretages en revision af kommuneplanens bestemmelser for særlige temaer eller områder i kommunen, eller at kommuneplanen vedtages for en ny 4 års periode.

I løbet af fireårsperioden kan der dog opstå situationer, hvor kommuneplanen ikke rækker. Her er det så muligt at lave et tillæg til kommuneplanen. Tillægget muliggør en ændring af anvendelsesmulighederne for lige præcis det område, der er aktuelt.

## **Hvordan kan du være med, når vi laver et kommuneplantillæg?**

Loven sikrer, at du som borger kan være med til at bestemme udviklingen i din by eller dit lokalområde. Derfor laver vi først et forslag til det nye tillæg. Det sendes i høring i en periode, hvor du så har mulighed for at komme med dine kommentarer til det.

Samtidig sender vi også forslaget til ministerier, styrelser med videre, der skal have mulighed for at se forslaget. De har også mulighed for at komme med bemærkninger, indsigelser eller ændringsforslag til forslaget.

Når høringen er slut, bliver forslaget og alle de modtagne indlæg igen behandlet af Byrådet. Derefter vedtager Byrådet tillægget endeligt.

## **Tillæggets baggrund**

Solenergi Danmark A/S ønsker at etablere et solcelleanlæg ved Evetoft. Anlægget er så stort, at det kræver, at der kommuneplanlægges for det. Da der ikke er udlagt rammer i kommuneplanen på det pågældende sted, skal der udarbejdes et tillæg til Kommuneplan 2013-2025. Kommuneplantillægget fastsætter rammer for lokalplaner i området.

## **Tillæggets formål og indhold**

Kommuneplantillæg til Kommuneplan for Halsnæs Kommune 2013-2025 skal sikre, at planlovens krav om, at lokalplanlægningen skal være i overensstemmelse med kommuneplanen, er opfyldt.

Kommuneplantillægget udlægger et nye rammeområde – 1.T4 til solcelleanlæg. De nye rammebestemmelser for 1.T4 fremgår af nedenstående.

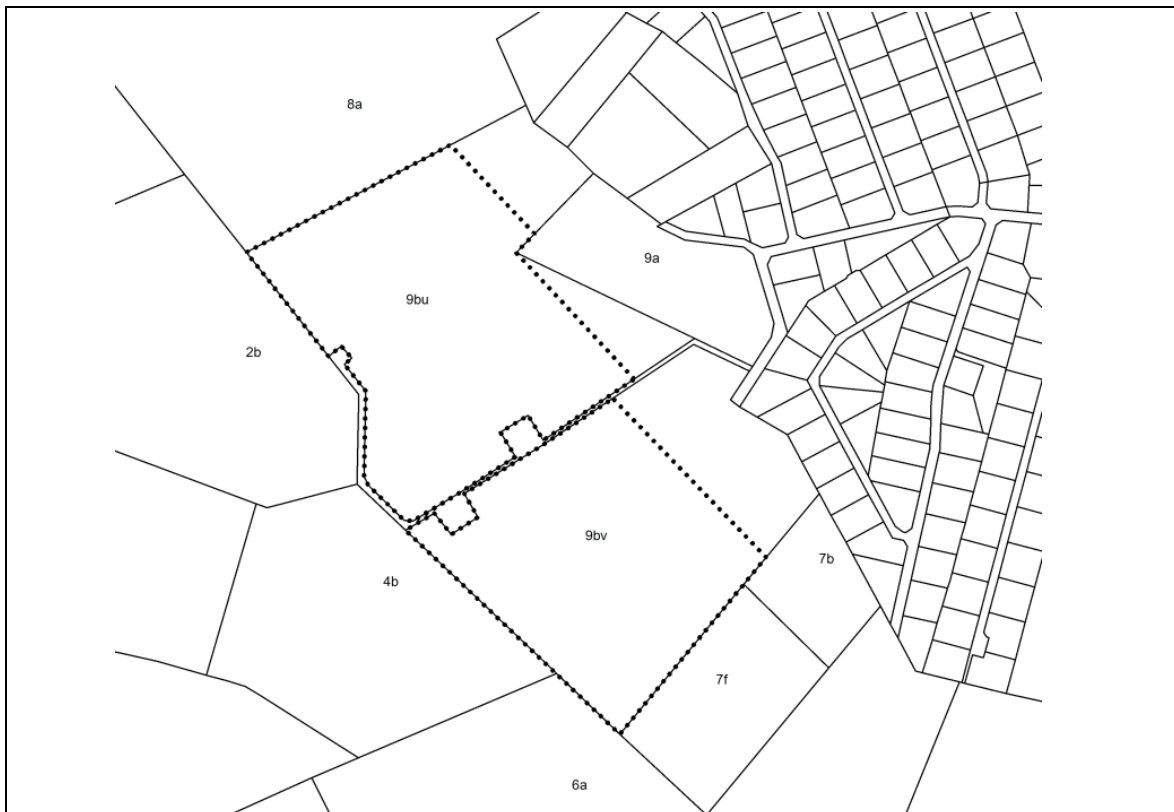
Formålet med kommuneplantillægget er at muliggøre etableringen af et teknisk anlæg i form af solcelleanlæg.



### Rammeplanområde 1.T4

#### Rammerne for området bliver følgende:

Kommuneplan rammeområde	1.T4
Zoneforhold	Landzone
Anvendelse	Tekniske anlæg, solcelleanlæg med tilhørende faciliteter.
Maks.etageantal	
Maks. Bygningshøjde.	
Supplerende bestemmelser	<p>Solcelleanlægget skal afskærmes af beplantningsbælter. Byggeri og tekniske anlæg må have en højde på maks. 2,5m.</p> <p>Vejadgangen skal ske til Ludvig Brandtstrupsvej.</p> <p>Der kan etableres indhegninger og faciliteter til græssende dyr.</p> <p>Området skal overgå til jordbrugsformål, når solcelleanlægget ikke længere er i drift.</p>





### **Område med særlige drikkevandsinteresser (OSD)**

Området er et OSD-område- Område med Særlige Drikkevandsinteresser. Ved ændringer af anvendelsen af OSD-Områder, skal der redegøres for, at den ændrede anvendelse ikke truer grundvandsinteresserne.

Det er vurderet, at anvendelsesændringen ikke medfører en øget trussel mod grundvandet. Der er redegjort nærmere for betydningen af anvendelsesændringen fra landbrugsformål til solcelleanlæg i bilag 1 til tillægget.

### **Statslige interesser i kommuneplanlægningen**

I "oversigt over statslige interesser i kommuneplanlægningen 2013" er der ikke fastlagt nærmere ang. Solenergianlæg, hvorfor der som supplement i juni 2013 er udsendt "Naturstyrelsens vejledende udtalelse om opsætning af solenergianlæg"  
Jævnfør denne bør solenergianlæg i lighed med andre tekniske anlæg, som ikke er afhængig af en placering i det åbne land, placeres i tilknytning til byområder, jævnfør by og landzoneprincipperne. Det er dog naturstyrelsens vurdering, at der kan være konkrete tilfælde, hvor en bynær placering ikke er mulig, hvorfor der i planforslag for tekniske anlæg som ønskes placeret i det åbne land, skal redegøres for den foreslåede placering.

Den foreslåede placering af solcelleanlæg på et ca. 12 ha stort område ved Evetofte ligger i det åbne land. Redegørelsen i bilag 2 indeholder begrundelsen for, hvorfor en byområdenær placering i det konkrete tilfælde ikke er mulig ud fra en afvejning ift. kommunens byområder samt funktionelle, æstetiske samt miljø- og naturmæssige hensyn.



## **Vedtagelsespåtegning**

Forslag til Kommuneplantillæg nr. 15 er vedtaget af Halsnæs Byråd den 16. juni 2015 i henhold til Planlovens § 24.

Forslaget til kommuneplantillæg har været i offentlig høring fra den 25. juni til den 20. august 2015.

Kommuneplantillæg nr. 15 er vedtaget endeligt af Halsnæs Byråd den 6. oktober 2015 i henholdt til Planlovens § 24.



## Bilag 1

### Redegørelse vedr. placering af et solcelleanlæg i OSD-område (matr. 9bu og 9bv Evetofte By, Melby)

Naturstyrelsen har i et vejledende notat om opstilling af solenergianlæg fra juni 2013 beskrevet, at placering af et solvarmeanlæg skal vurderes i forhold til vandplanernes retningslinjer 40 og 41 for byudvikling og ændret arealanvendelse i Områder med Særlige Drikkevandsinteresser (OSD) og indvindingsopland.

Arealet, hvor solcelleanlægget ønskes placeret - matr. 9bu og 9bv Evetofte By, Melby, er beliggende i et OSD-område, i et indvindingsopland til Evetofte Vandværk samt i et Nitratfølsomme indvindingsområder (NFI) i Halsnæs Kommune.

Transformerne, der opstilles i forbindelse med et solcelleanlæg, indeholder hver 340 liter olie.

Ifølge Naturstyrelsens notat skal vurderingen forholde sig til giftighed af olien, tekniske tiltag som skal mindske risiko for spild samt afstandskrav til vandindvindingsboringer.

Derudover skal en alternativ placering uden for OSD vurderes, og der skal være vigtige planmæssige hensyn, eksempelvis opfyldelse af CO<sub>2</sub>-reduktionsmål for den valgte placering i OSD.

Ved ændringer af anvendelsen af OSD-områder, skal der redegøres for, at den ændrede anvendelse ikke truer grundvandsinteresserne.



Figur 1. Lokalplanområdet er delvist beliggende i et område med særlige drikkevandsinteresser OSD-område samt i et nitratfølsomt indvindingsområde (mørkeblåt) samt i et område med drikkevandsinteresser (lyseblåt)



Lokalplanområdet er beliggende i et OSD-område og i et indvindingsopland i Halsnæs Kommune. Hovedparten af arealet ligger i et Nitratfølsomme indvindingsområder (NFI).

Planområdet er ikke omfattet af den gældende Kommuneplan, og der er derfor udarbejdet et forslag til kommuneplantillæg. Der er desuden udarbejdet forslag til lokalplan samt en VVM-redegørelse og miljøvurdering for planforslagene.

Arealet, hvor solcelleanlægget ønskes etableret, anvendes til landbrug.

Det er vurderet, at anvendelsesændringen ikke medfører en øget trussel mod grundvandet, da de kemiske stoffer, der anvendes – og mængderne heraf, ikke vil kunne udgøre en trussel. Der er redegjort nærmere for betydningen af anvendelsesændringen fra landbrugsformål til solvarmeanlæg senere i afsnittet.

#### *Vandindvinding i området*

Der ligger 3 vandværksboringer tilhørende Evetofte Vandværks kildeplads i lokalplanområdet (Boring 186.611, 186.491 og 186.673). De øvrige boringer i området er sløjfede.

#### *Geologiske forhold*

De geologiske forhold i lokalplanområdet er beskrevet ud fra boringerne i området. Det primære magasin er et overfladenært sandlag.

Grundvandet er sårbart, der er ingen beskyttelse af overliggende lerlag.

#### *Hydrogeologiske forhold*

Grundvandet er sårbart, der er ingen beskyttelse af et lerlag. Grundvandet vurderes at strømme i retningen af boringerne.

#### *Grundvandsdannelse:*

En del af det grundvandsdannende opland til Evetofte Vandværk ligger i lokalplanområdet.

### **Projektet**

I forbindelse med etablering af solcelleanlæg på et samlet areal på ca. 12 hektar, skal der til anlægget etableres 12 stk. transformatorer.

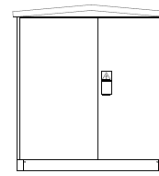
Transformatorerne placeres i transformatorhuse fordelt ud over arealet. Der opbevares 340 l olie i hver transformator.

De anvendte transformere er af typen hermetiske lukkede, hvilket vil sige, at de ikke over år skal efterfyldes med olie. Olien i transformeren er råoliebaseret og fungerer som kølemiddel og isolation. Olien er ikke let bionedbrydelig og vil derfor forblive i jorden, hvis den udledes (dvs. at der vurderes ikke at være risiko for, at olien trænger ned i grundvandet). Mobiliteten er lav, da olien ikke er vandopløselig, hvilket betyder, at risikoen for spredning til grundvandet er lav.

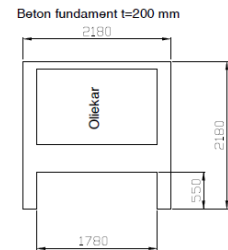
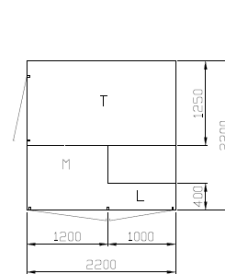
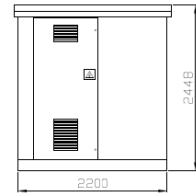
Transformatoren er placeret i en fordybning i en betonplade i transformatorstationen, fordybningen kan indeholde 340 l olie. Da solcelleanlægget er placeret i OSD-område etableres en ekstra spildbakke, som passer ned i fordybningen i betonpladen. Spildbakken er lavet af aluzink. Der vil derfor ikke være risiko for udslip til jord og grundvand.



Transformerstationerne svarer til de transformerstationer, som de danske elselskaber anvender og stiller op i landskabet – opbygning fremgår af tegning og skitse her under.



Frit dørmål  
b=2000 h=2010



Beton fundament t=200 mm

Transportmål  
L: 2320  
B: 2320  
H: 2448  
vægt tom station 190

Figur 2. Transformerstation

Herunder en montage plan, der yderligere belyser opbygningen.

## Montage af transformator

### INSTALLERING AF TRANSFORMATOR PÅ STEDET

1. Transformatoren løftes ind oppefra, efter at taget er løftet af, eller, hvis der er plads til det, gennem transformatordørens åbning. Afspærringsbom kan afmonteres.
2. Anbring transformatoren på de medfølgende bjælker.

Billedet til højre viser en transformator, der er fabriksmonteret på stålbjælker. Billedet nedenfor viser eksempel på transformator, der er monteret på træbjælker.



3. Tilslut jordkablet til transformatorens jordpunkt.

I forbindelse med tilslutning af jordkablet bør dette hæftes op på transformatoren eller bjælkerne, så det hænger frit over gulvet.

4. Brug de medfølgende vinkler og boltesamlinger, og tilslut høj- og lavspændingskablerne.

Ved isolerede afslutninger, følg producentens anvisning.

5. Samtlige elektriske samlinger skal spændes med momentnøgle i henhold til producentens anbefalinger.

6. Medfølger værn mod berøring, monteres disse.

Transformerrummets kår er forseglet og dimensioneret til at kunne klare opsamling af transformatorens totale oliemængde ved en eventuel lækage.

Efter udført installering/for idriftsætning skal stationen rengøres, og overskydende materiale skal fjernes.



Figur 3. Montage af transformeren



*Samet vurdering:*

Lokalplanområdet ligger i område med særlige drikkevandsinteresser og indvindingsopland til Evetoft Vandværk. I disse områder må arealanvendelsen som udgangspunkt ikke ændres til at være mere grundvandstruende i forhold til den nuværende situation.

Det vurderes ikke, at der ved etablering og drift af et solcelleanlæg, vil være risiko for en forurening af grundvandet, da

- transformeren, der indeholder 340 l olie, er placeret i en fordybning i en betonplade, fordybningen kan indeholde de 340 l.
- der monteres en ekstra tæt opsamlingsbakke i karet under transformeren, der ligeledes kan indeholde de 340 l.
- der ikke skal påfyldes ekstra olie i transformatorernes levetid.
- olien er tungt bionedbrydelig, og da den derfor vil forblive i jorden, hvis den udledes (dvs. der er ikke risiko for, at olien trænger ned i grundvandet).
- mobiliteten er lav, da olien ikke er vandopløselig. Dette betyder, at risikoen for spredning til grundvandet er lav.

Der vil ikke blive anvendt sprøjtemidler i området, hvor solcelleanlægget ønskes etableret. Da området er beliggende i et nitratfølsomt område, vurderes det, at etablering af et solcelleanlæg vil have en positiv effekt set i forhold til en anvendelse til konventionel landbrug.

Projektet i overensstemmelse med Halsnæs Kommunes mål om en CO<sub>2</sub>-reduktion.

Samlet set vurderes det derfor, at lokalplanen vil have en positiv indvirkning på grundvandet i forhold til den nuværende arealanvendelse, som er intensivt dyrkede marker, det er derfor vurderet at det ikke er relevant at finde alternative placeringer uden for OSD-område.



## **Bilag 2**

### **Statslige interesser i kommuneplanlægningen**

I "oversigt over statslige interesser i kommuneplanlægningen 2013" er der ikke fastlagt nærmere ang. Solenergianlæg, hvorfor der som supplement i juni 2013 er udsendt "Naturstyrelsens vejledende udtalelse om opsætning af solenergianlæg"

Jævnfør denne bør solenergianlæg i lighed med andre tekniske anlæg, som ikke er afhængig af en placering i det åbne land, placeres i tilknytning til byområder, jævnfør by og landzoneprincipperne. Det er dog naturstyrelsens vurdering, at der kan være konkrete tilfælde, hvor en bynær placering ikke er mulig, hvorfor der i planforslag for tekniske anlæg som ønskes placeret i det åbne land, skal redegøres for den foreslåede placering.

Den foreslåede placering af solcelleanlæg på et ca. 12 ha stort område ved Evetofte ligger i det åbne land. Den følgende redegørelse indeholder begrundelsen for, hvorfor en byområdenær placering i det konkrete tilfælde ikke er mulig ud fra en afvejning ift. kommunens byområder samt funktionelle, æstetiske samt miljø- og naturmæssige hensyn.

Bymønstret i Halsnæs Kommune består af tre forskellige elementer: Kommunecentre, Lokalsamfund og Landsbyer.

#### **Kommunecentrene**

Kommunecentrene rummer et bredt udvalg af funktioner, som betjener alle kommunens borgere lige fra funktioner, som alle bruger, til funktioner, der er meget specialiseret. Det er for eksempel her det store udvalg af dagligvare- og udvalgsvarerbutikker ligger, ligesom mange af de offentlige servicebygninger, servicevirksomheder, spisesteder, kulturelle funktioner og hovedparten af kommunens erhvervsområder er koncentreret der. Kommunecentrene mister typisk deres koncentration af funktioner, jo længere man bevæger sig væk fra selve bymidten. I udkanten af centrene er der således typisk boligområder, mindre erhvervsområder og grønne områder.

#### **Hundested og Frederiksværk**

er fortsat begge udpeget som kommunecentre. Rådhuset er placeret i Frederiksværk. Kommunecentrenes værdier er, at de rummer alle de vigtige funktioner, som borgerne har brug for.

#### **Lokalsamfundene**

Lokalsamfundene er typisk forholdsvis mindre byer eller afgrænsede byområder præget af boliger og oftest med enkelte dagligt nødvendige funktioner som f.eks. dagligvarebutikker, idræt, skoler eller pasningsordninger. Grundet områdernes overskuelige størrelse opfatter beboerne ofte hele lokalsamfundet som deres lokalområde.

Lokalsamfundene er enten opstået omkring gamle landsbyer eller som afgrænsede forstadskvarterer til kommunecentrene. Deres værdier er, at de udgør et samlet overskueligt boligområde med enkelte basale funktioner og nærhed til naturen.

#### **Landsbyerne**

Landsbyerne rummer primært boliger og landbrug. Landsbyerne er meget varierede i størrelse, og består af alt fra ganske få ejendomme til 50-70 ejendomme. Landsbyerne har ofte en klar overvægt af ældre ejendomme. I enkelte landsbyer er der opført en lille parcelhusudstyknig, men oftest er der kun tale om enkelte nye boliger, der er placeret

i "huller" i den gamle landsbybebyggelse. Typisk er der ingen butikker eller offentlige servicefunktioner i landsbyerne.

Landsbyerne har typisk en meget lang historie bag sig, hvilket tydeligt ses i flere af landsbyerne. Landsbyernes værdier er, at de i stort omfang ikke er spoleret af en nyere udvikling, og at der er kort til naturværdierne.

### **Kommunecentre**

Halsnæs Kommune har 2 Kommunecentre Frederiksværk og Hundested. Frederiksværk har ingen udlagte, uudnyttede og/eller sammenhængende erhvervsområder og perspektivarealer, som kan rumme solcelleanlæg med et omfang på ca. 12 ha. Ved Hundested er der et erhvervsområde ved Ullerup, men et placering af et solcelleanlæg med et omfang på 12 ha vil medføre at stort set hele restrummeligheden til erhverv vil blive brugt, hvilket ikke vurderes som hensigtsmæssigt. Udlæg af nye arealer til solcelleanlæg i tilknytning til byerne vurderes ikke som værende hensigtsmæssigt grundet risikoen for at skabe livløse områder til tekniske anlæg, der væsentligt vil begrænser mulighederne for byudvikling i kommunens hovedbyer.

### **Lokalsamfund**

Lokalsamfundene er Liseleje, Asserbo, Melby, Torup, Vinderød, Hanehoved, Enghaven, Kregme og Lynæs. Byområder ligger i byzone. Ingen af byområderne har udlagte, uudnyttede og/eller sammenhængende erhvervsområder og perspektivarealer, som kan rumme solcelleanlæg med et omfang på 12 ha. Placeringen af et stort solcelleanlæg vil således indebære, at der skal udlægges nye arealer til formålet. Dette vurderes ikke som værende hensigtsmæssigt grundet risikoen for at skabe livløse områder til tekniske anlæg, der væsentligt vil begrænser mulighederne for byudvikling i disse byer.

### **Landsbyer**

Landsbyerne i kommunen er St. Havelse, Ll. Havelse, Grimstrup, Brederød, Auderød, Amagerhuse, Hågendup, Tømmerup, Kikhavn, Evetofte og Tollerup.

Ingen af landsbyerne har udlæg, som kan rumme solcelleanlæg med et omfang på 12 ha. Placeringen af et 12 ha stort solcelleanlæg vil således indebære, at der skal udlægges nye arealer til formålet.

Solcelleanlægget er placeret uden for Evetofte. Det vurderes som formildnende i forhold til Naturstyrelsens vejledende udtalelse, at den foreslåede placering er nær et sommerhusområde og ikke helt i det åbne land.

### **Kystnærhedszonen**

Lokalplanområdet er omfattet af Kystnærhedszonen, som strækker sig fra kysten og op til 3 km ind i landet. Kystnærhedszonen skal søges friholdt for bebyggelse og anlæg, som ikke er afhængige af kystnærhed. Der kan i kystnærhedszonen dog planlægges for, såfremt der er en planmæssig eller funktionel begrundelse.

Udbredelsen af vedvarende energi, anses for værende et anerkendelsesværdigt formål og i overensstemmelse med Halsnæs Kommunes Kommuneplan, der har som målsætning at fremme vedvarende energi, og har konkrete CO<sub>2</sub> mål.

Næsten hele Halsnæs Kommune ligger inden for den 3 km brede kystnærhedszone. Kun den yderste del af Arrenæs samt området vest for Grimstrup og Lille Havelse ligger udenfor kystnærhedszonen. De to største byer Frederiksværk og Hundested, ligger begge direkte ud til kysten. Kystlandskabet består dels af fjordlandskaberne ned mod Roskilde Fjord og Isefjorden og dels af Kattegatkysten på den nordlige del af Halsnæs. Begge kysttyper, er karakteristiske for det danske kystlandskab. Den kystnære beliggenhed betyder, at der ved planlægning af nye byområder, byggeri og anlæg mm. inden for kystnærhedszonen skal gives en særlig planlægningsmæssige eller funktionel begrundelse.

delse for den kystnære placering. Kystnærhedszonen er ikke en forbudszone, men en planlægningszone. Udvikling indenfor kystnærhedszonen er ikke udelukket, men det kræver en meget grundig planlægning.

I forhold til den valgte placering, vurderes anlæggets begrænsede højde ikke at påvirke oplevelsen af selve kystlandskabet. Anlægget vil ikke være synligt fra selve kysten, da det placeres i en afstand på ca. 1 km, og ligger i et lukket landskabsrum, afgrænset af beplantning.

Det begrænsede landskabsrum bevirker således, at solcelleanlægget først ses når man bevæger sig i det umiddelbare nærområde til placeringen.

Der er udført visualiseringer der viser, hvilken påvirkning solcelleanlægget har på omgivelserne.

### **Solcelleanlæggets påvirkning på landskabet**

Solcelleanlæggets skala indpasser sig til området's karakteristiske mellemstore skala. Derudover har solcelleanlægget en stærk horisontal struktur, og har på ingen måde vertikale strukturer der er synlige i landskabet. De læhegn der afgrænser lokalplanområdet svarer i type til området's eksisterende læhegn. På grund af beplantningsbæltet, er der et meget begrænset indblik til selve solcelleanlægget. Lokalplan 01.43 stiller detaljerede krav til beplantningsbæltet mht. højde, bredde, at det er tætsluttende og at det er egnsypiske træer.

### **Funktionelle hensyn**

Placering af solcelleanlæggene vil ikke ske i direkte tilknytning til et andet teknisk anlæg, men i nærheden af et teknisk anlæg i form af vindmøller. Lokalplanområdet er beliggende cirka 650 meter øst for de eksisterende vindmøller ved Halsnæsholm.

Denne koncentration af tekniske anlæg kan medføre flere synergieffekter. En koncentration af tekniske anlæg i det åbne land vil være i overensstemmelse med de overordnede land- og byzoneprincipper. En koncentration af tekniske anlæg, som producerer vedvarende energi, kan medvirke til at øge bevidstheden om bæredygtig energiproduktion. I en tid hvor dette er af afgørende betydning for fremtidens energiforsyning, synes det at være af afgørende betydning, at bevidstheden omkring dette øges. Derudover vil en koncentration af tekniske anlæg medvirke til at opnå mindst mulig forstyrrelse af landskabet. Endeligt kan opnås en udnyttelse af eksisterende infrastruktur til energiforsyning.

### **Konklusion**

Den foreslåede placering af et ca. 12 ha. stort solcelleanlæg ved Evetofte ligger i det åbne land. Placeringen af et så stort solcelleanlæg i direkte tilknytning til eksisterende større byområder, vil i høj grad begrænse byudviklingsmulighederne i den pågældende by. Videre kan solcelleanlæg med bynær placering på sigt nødvendiggøre planlægning for afkoblede byområder, der ligger på ydersiden af livløse solcelleområder, modsat selve byen. Kommuneplan 2013-2025 for Halsnæs Kommune muliggør aktuelt ikke etablering af et solcelleanlæg på ca. 12 ha.

Det vurderes derfor, at placeringen af et stort solcelleanlæg ved Evetofte er en udmærket placering ud fra æstetiske hensyn. På den foreslåede placering findes hverken internationale eller nationale naturinteresser, som vil blive påvirket væsentligt af anlægget. Det vurderes samtidig at være en fordel i forhold til drikkevandsinteresser, at der med en ændret anvendelse fra landbrugsformål til teknisk anlæg sker en reduktion i udledningen af pesticider, kvælstof, nitrat osv.

Lokalplanområdet ligger tæt på Evetofte sommerhusområde med en relativ tæt bebyggelse. Det vurderes som formildnende i forhold til Naturstyrelsens vejledende udtalelse, at den foreslåede placering er nær en landsby og ikke helt i det åbne land. Der ingen





væsentlige udpegninger som påvirkes væsentligt negativt af solenergianlæg. Det vurderes på baggrund af den samlede redegørelse, at det påtænkte anlæg på ca. 12 ha ud fra en afvejning ift. kommunens byområder, kommuneplanens retningslinjer og ud fra funktionelle, æstetiske og miljømæssige hensyn kan indpasses ved den foreslåede placering ved Evetofte, da dette vurderes som en egnet placering for solcelleanlæg med et omfang på ca. 12 ha.