



Halsnæs
Kommune

Velkommen til Hvide Klint

Parkovsvej 9, 3300 Frederiksværk



Natur og Udvikling

Redelighed
Helhed
Mulighed

Indledning

Formålet med dette hæfte er at give en række praktiske oplysninger til vore lejere, som ønsker at benytte lejrskolen "Hvide Klint".

Historisk baggrund

Ejendommen blev i 1909 erhvervet af oberst H. P. Parkov for at sikre, at den blev bevaret for befolkningen. Jorden blev udstykket fra jorderne, der tilhørte Søren Jensen på Kappelhøjgård og blev købt for en sum af 10.000 kr. I årene 1907 til 1934 blev "klinten" anvendt til offentlige grundlovsmøder. Grundlovsmøderne var godt besøgt og der var 5-600 deltagere hvert år. Parkov var fast taler på grundlovsmøderne.

Udover at være oberst var H. P. Parkov i en periode direktør på Krudtværket. I 1919 blev der udarbejdet en deklaration om færdselsret og baderet for publikum. I 1930 opførtes en træbygning til anvendelse af feriekoloni.

Oberst Parkovs datter Inger Parkov overdrager ved gavebrev i 1940 ejendommen til en selvejende institution. Der indsættes en bestyrelse for ejendommen bestående af en repræsentant for hver af de stedlige kommuner, Frederiksværk og Kregme-Vinderød, en repræsentant for de børnehjem, der besøger feriekolonien "Dohns minde" og "Foreningen af 23/4-1882" samt en repræsentant for den stedlige benyttelse af kolonien "Den nordsjællandske lejrskole". Endelig indgik Inger Parkov i sin levetid i bestyrelsen. Det var de to børnehjem "Dohns Minde" og "Hohlenbergs Minde" der havde fortrinsret til ophold på kolonien. De beboede kolonien i skolernes sommerferie. Endvidere kunne modtages gæster fra opdragelseshjem for børn og unge og lejrskoleophold for "Den Nordsjællandske Lejrskole". Uden for sommerferieperioden kunne kolonien benyttes til kortere ophold for egnens ungdomsforeninger.

Inger Parkovs hensigt med arrangementet var at sætte et minde over faderen, og at sikre udførelsen af hans tanker således, at Hvide Klint stadig kunne tjene sit formål – at være til gavn for almenheden.

I 1940 blev "Hvide Klint" – område med "Parkovsminde" og et stiforløb (Bakkestien) videre mod syd fredet.

I 1983 skænkede den selvejende institution "Hvide Klint" ejendommen til Frederiksværk Kommune, der siden den gang har stået for udlån/udlejning af kolonien til skoler og institutioner. I forbindelse med kommunesammenlægningen har Hvide Klint gennemgået en gennemgribende reovering.

Ved fredning i 1987 blev sommerhusområdet umiddelbart syd for "Hvide Klint" åbnet for offentlig færdsel til fods af et fastlagt stisystem.



Halsnæs
Kommune

Praktiske oplysninger

Lejeforbidler:

Halsnæs Kommune
Ejendomme, Faciliteter og Arealer (EFA)

Jette Steen Christensen
Email: jetsc@halsnaes.dk

Rengøring:

Halsnæs Kommune
Ejendomme, Faciliteter og Arealer (EFA)

Leder af Rengøringsvirksomheden
Hanne Højer
Email: hanmo@halsnaes.dk

Regler for ophold

- Ved ankomsten:** Tjek om alt er som det skal være og gennemgå tjeklisten.
- Brandalarm:** Alarmen er et internt anlæg, som er beregnet til vækning og advarsel ved brand. Anlægget er placeret i sovesalens lederrum og fungerer, når afbryderlampen lyser.
- Indbrudsalarm** Alarmen er monteret på døren ind til køkkenet og sidder oven over dørhåndtaget. Alarmen er en cylinder på samme vis som en almindelige nøgleylinder. Alarmen slås fra, inden døren låses op. Det er samme nøgle, der bruges til alarmen og døren. Når huset forlades, slås alarmen til igen, efter døren er låst.
- Tekniske anlæg:** Alle vitale funktioner er el-forsynet og programmeret for en længere periode. Derfor må ingen af grupperne afbrydes, uden at det straks meldes til tilsynet.
- Varmestyring:**
Ved ankomst: I det lille opholdsrum findes der to termostater. Den øverste termostat stilles på max 25°. Den nederste termostat styrer varmen i rummet. Ligeledes findes der termostater i hvert rum, som indstilles efter behag på den ønskede temperatur, ca. 22°.
- Ved afrejse:** Den øverste termostat SKAL stilles tilbage på min. 10°. Det er IKKE nødvendigt at stille på de øvrige termostater.
- Brusebad:** Der er 2 x 3 brusere.
- Indvendig:** Inventaret og servicet skal efterlades i samme stand som ved ankomst.
- Møbler, madrasser og lignende må **ikke** bruges udendørs.
- Senge må **ikke** flyttes p.g.a. brandmyndighederne. Sengestiger **skal** hænges på plads på sengegavle efter brug.
- Madrasserne **skal** beskyttes med eget lagen, ud over det lagen, som ligger på sengen.
- Nødudgangene må **ikke** blokeres.
- Forvoldte skader og mangler skal skrives på tjeklisten som findes i køkkenet.
- Udvendig:** **FÆRDSEL PÅ PRIVATE OMRÅDER, JERNBANESKINNER, SKRÆNTER OG UDEN FOR STIERNE ER STRENGT FORBUDT.**
- Skiltning skal respekteres.



Ved afrejse:

Bygningen og omgivelserne skal efterlades ryddelige og rengjort. Vinduerne skal være lukket med haspe og dørene låst.

Manglende rengøring og udbedring af forvoldte skader vil blive udført for lejers regning. Dette gælder både bygninger, beplantning, hegn, skrænter mv.

Hvis madrasser er beskidte så skal de støvsuges.

Køleskab og fryser skal tørres af.

Alarmen skal slås til efter hoveddøren er låst.

Nøglen afleveres i nøgleboksen.

Det indskærpes, at reglerne overholdes

Følgende skal medbringes:

Lagen
Sovepose eller dyne
Hovedpude
Sengelinned
Håndklæder
Viskestykker
Toiletpapir
Køkkenrulle eller lignende
Affaldsposer, store
Opvaskemiddel
Håndsæbe

Der er brændeovn og man er velkommen til selv at tage brænde med.

Følgende forefindes:

Bestik
Service
Gulvklude
Gulvrenøringmiddel, toiletrens
Køleskab
Skabsfryser
Kaffemaskine
El-koger
El-pisker
Mikroovn

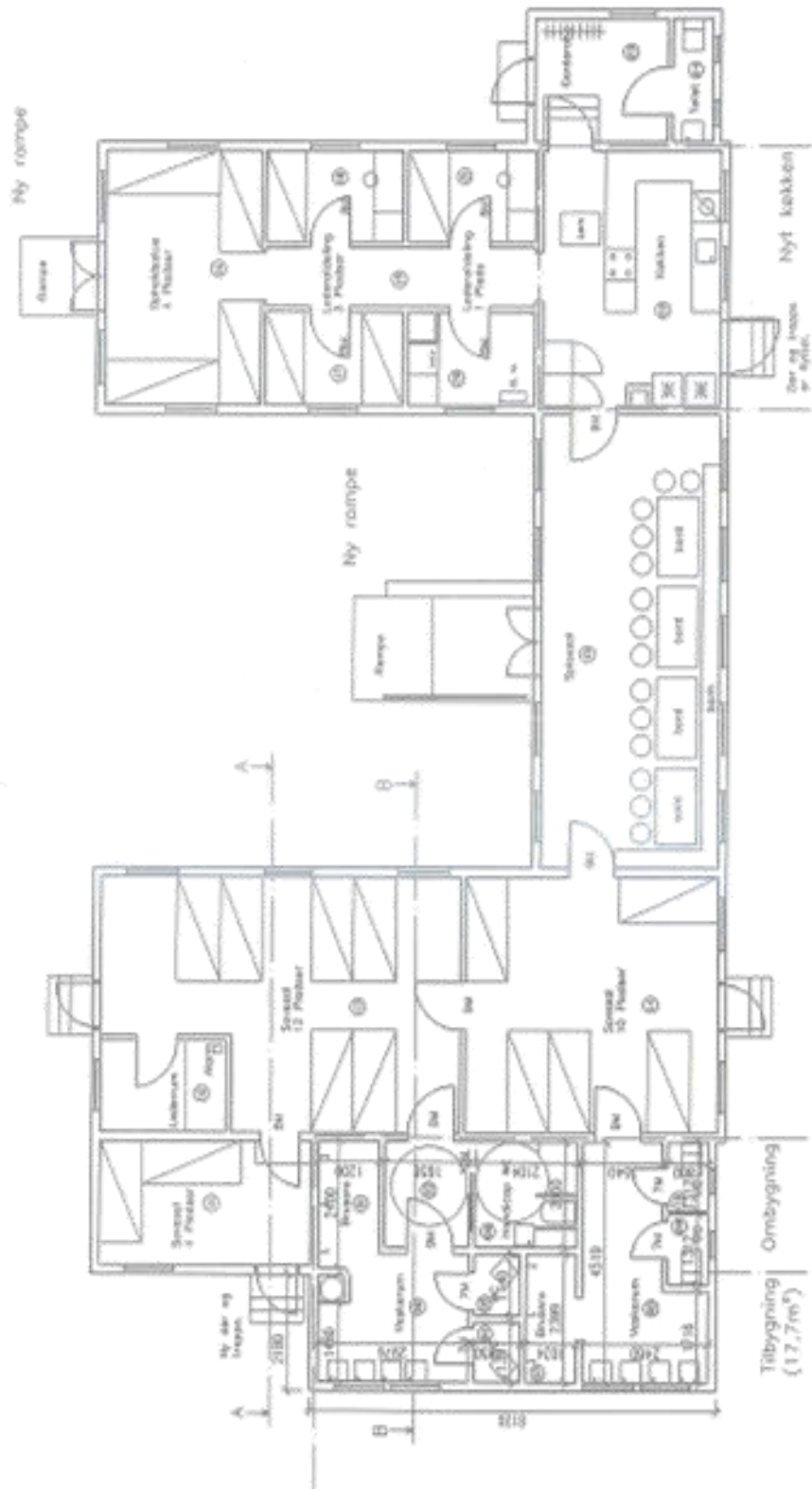


Almindelig ovn
Kogeplader (induktion)
Opvaskemaskine

Hvide Klints ruminddeling

Der er:

- 3 x Værelser med 1 soveplads
- 1 x Værelse med 2 sovepladser
- 1 x Værelse med 4 sovepladser (2 dobbeltkøjer)
- 1 x Sovesal med 12 sovepladser (6 dobbeltkøjer)
- 1 x Sovesal med 10 sovepladser (5 dobbeltkøjer)
- 6 x Toilet (heraf 1 handicaptollet)
- 2 x Bruserum
- 1 x Køkken
- 1 x Spisesal
- 1 x Opholdsstue med 4 sovepladser
- 1 x Rengøringsrum
- 1 x Garderobe



Relevante links

Halsnæs Turistbureau	www.visithalsnaes.dk
Frederiksværk svømmehal	Sportsvej 5C, 3300 Frederiksværk Tlf. 4772 5307 www.idraetshallerne.halsnaes.dk
Industrimuseet Frederiks Værk	Torvet 1, 3300 Frederiksværk Tlf. 4772 0605 www.indmus.dk

Praktiske kontaktoplysninger

Ved brand	tlf. 112
Politi	tlf. 114
Lægevagten	tlf. 38 69 38 69
Tandlægevagten	tlf. 48 26 57 82
Frederikssund Sygehus, Akutklinikken Frederikssundvej 30 3600 Frederikssund <i>Kør fra Kregme Kirke mod Frederikssund (ca. 12 km.) Sygehuset ligger på højre side inden den store rundkørsel</i>	tlf. 1813
Hillerød Sygehus, Akutmodtagelsen Dyrhavevej 29 (indgang 04, indkørsel via Bakkedraget) 3400 Hillerød	tlf. 1813
Læger i Frederiksværk	
Strandvejslægerne Strandvejen 1, 3300 Frederiksværk	tlf. 47 72 00 22
Lægehuset i Valseværksgade Valseværksgade 4, 3300 Frederiksværk	tlf. 47 72 01 60
Lægerne Kirkegade Kirkegade 10, 3300 Frederiksværk	tlf. 47 72 03 25