



**Halsnæs**  
Kommune



# Halsnæs – midt i naturen

En naturpolitik for Halsnæs Kommune



# Forord

Et af Halsnæs Kommunes største aktiver er kommunens nærhed til rå, autentisk og tilgængelig natur. Intet sted i kommunen er der mere end 500 meter til enten strand, skov, eng, hede, hav, sø, eller mose. Faktisk er samtlige af alle Danmarks naturtyper repræsenteret i Halsnæs Kommune. Og kvaliteten af kommunens natur er så god, at Halsnæs Kommune i dag ligger nr. 7 i Danmark, når naturkvalitet og -omfang sammenlignes på tværs af landets kommuner. Dét forpligter og det skal Halsnæs Kommune værne om og videreudvikle. Både til gavn og glæde for de lokale borgere, mountainbikeren, sommerhusgæsten, turisten, den erhvervsdrivende, ornitologen og – naturen selv.

Naturpolitikken er et led i at udmønte “Halsnæs Vision 2035” – og særligt dét strategiske pejlemærke, der sætter retningen mod et Halsnæs, som værner om den rå og autentiske natur og bidrager til den grønne omstilling. Samtidig vil politikken skærpe fokus på kommunens biodiversitetsudfordringer såvel som dens store naturpotentialer. Herved integrerer naturpolitikken regeringens vedtagne grønne trepartsaftale som et bærende element i kommunens natur- og klimaprojekter.

Politikken funderes således i tre søjler: Natur-benyttelse, natur-beskyttelse og natur-genskabelse.

Dette fundament kombineret med nuværende såvel som kommende natur- og biodiversitetspolitiske rammer kan rummes i følgende vision:

## **VISION:**

*Halsnæs Kommune er kommunen som skaber og formidler store sammenhængende naturområder af høj kvalitet i nært og frugtbart samarbejde med fonde, landbrug og andre private lodsejere. Det er også kommunen hvor bynære naturområder alle har gode rekreative kvaliteter. Her tænkes natur og klimahensyn altid sammen i kommunens grønne planlægning således at vi i dag -såvel som i morgen- oplever et levende Halsnæs – midt i naturen.*

Med venlig hilsen



Steffen Jensen



# Om Naturpolitikken

En meget stor del af kommunens natur og biodiversitet er i dag allerede beskyttet og indtænkt i en række planer og beskyttelsesforanstaltninger. Kommuneplan, planstrategi, spildevandsplan, vandområdeplan, Natur og Outdoorplan, Grønt Danmarkskort og naturplejeprioriteringsplan danner sammen med kommunens 5 Natura2000-handleplaner solide planmæssige rammer.

10 km<sup>2</sup> af kommunen er således berørt af Natura2000-planlægningen. Hér er der allerede fastsat klare mål for naturudviklingen og områderne overvåges hvert 6. år. I kommunens planstrategi fastslåes bl.a. at vi skal søge at skabe større sammenhængende naturstrøg – gerne via opkøb og bytte af strategisk beliggende særlig natur og sikre pleje og ikke mindst formidling af naturen. Grønt Danmarkskort er et af redskaberne til at udpege og sikre nuværende og ikke mindst potentielle naturarealer. Endelig har kommunen vedtaget en særlig naturplejeprioriteringsplan, der på matrikelniveau har kortlagt og dokumenteret kommunens mest betydningsfulde naturarealer efterfulgt af områdespecifikke målsætninger.

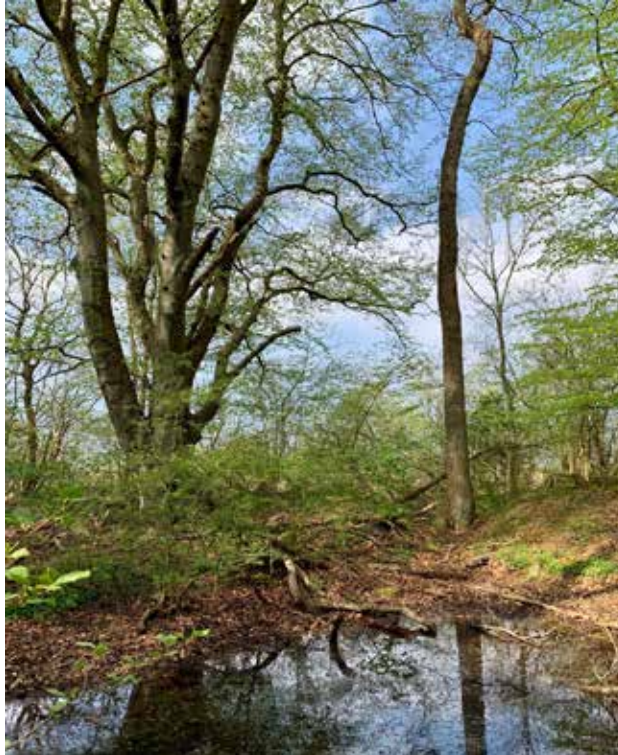
Udover disse planmæssige rammer er 1.000 ha. omfattet af arealfredninger. Og flere fredninger er på vej. Arrenæs og Melby-kilerne forventes endeligt fredet i løbet af de kommende år.

Endelig er ca. 2.800 ha. eller godt 25 % af hele kommunens landareal udpeget som naturbeskyttet mod tilstandsændringer. Samtlige af disse §3-arealer skal besigtiges minimum hvert 10. år. Denne gennemgang er i Halsnæs Kommune afsluttet med udgang af 2024.

Vi har således allerede et godt solidt vidensgrundlag at fastlægge en naturpolitik ud fra. Naturpolitikken skal søges udmøntet indenfor en lang række af områder, såvel fysiske som forvaltningsmæssige. Hvert af disse områder behandles i naturpolitikken.

## Skovenes natur

Skovene i Halsnæs er vigtige levesteder for en lang række



planter, svampe, insekter og fugle – biodiversiteten er høj – særligt i lysåbne, fugtige skove. Derfor er skovene vigtige områder for den fremtidige natur- og klimapolitiske udvikling i Halsnæs. Halsnæs Kommunes skovareal dækker i dag ca. 12% og samtlige statsskove i Halsnæs er i dag udpeget som “urørt skov”. Med regeringens vedtagne trepartsaftale vil det nationale fokus på etablering af skov øges markant.

### Halsnæs Kommune vil derfor arbejde for at:

- Nye kommunale skovarealer etableres således, at der forekommer sammenhængende mosaik af hjemmehørende træer og åbent land.
- at fremtidig kommunal skov opfylder kriterierne for “urørt skov”.
- Solitære ældre træer i landskabet bevares.
- Udarbejde en målrettet plan for kommunal skovrejsning, hvor biodiversitet, grundvand og klimahensyn samtænkes.

### Det åbne lands natur

Store, sammenhængende naturområder sikrer og styrker robuste levesteder for Halsnæs Kommunes naturtyper og arter

knyttet hertil. Plejen sikres bedst via græsning med kreaturer, heste og geder samtidig med lejlighedsvis rydning af krat. Helårsgræsning hvor dyrevelfærd og etik er indtænkt, kan derfor med fordel udbredes for at øge biodiversiteten.

### Halsnæs Kommune vil arbejde for at:

- Skabe sammenhængende naturområder via etablering af nye naturkorridorer. Særligt Arrenæs og Ullerup er oplagte område at fokusere på.
- Øge naturgræsning i nye naturområder såvel som eksisterende naturområder.
- Sikre eksisterende pleje såvel indenfor Natura2000-områderne og i de særligt udpegede naturområder kortlagt i kommunens naturplejeprioriteringsplan.
- Udarbejde komplet arts kortlægning dvs. en ”baseline 2026” for naturindholdet indenfor et udvalg af højt prioriterede naturarealer i kommunen.

### Sø og vandløbsnatur

Arresø – Danmarks største sø – er statsejet og forvaltes af Naturstyrelsen Nordsjælland. Søen har historisk set modtaget store mængder spildevand og er fortsat belastet internt af især fosfor. Dette medfører algeopblomstring og som følge heraf ringe sigtbarhed.

### Halsnæs Kommune vil undersøge muligheder for:

- I samarbejde med nabokommuner og Nationalpark Kongernes Nordsjælland at appellere til staten om en målrettet planlægning for at sikre en genopretning af Arresø for fremtiden.

Størstedelen af kommunens søer og vandhuller er næringsstofbelastede og tilgroede. Samtidig er netop disse små naturelementer vigtige trædesten for en lang række af truede og sjældne dyr og planter. Særligt padden er helt afhængige af rene soleksponerede søer og vandhuller.

### Halsnæs Kommune vil arbejde for at:

- Oprende/etablere vandhuller i områder med forekomst af sjældne padden.





Halsnæs Kommune er ikke rig på naturlige, slyngede vandløb, men kommunens grøfter og vandløb fungerer som gode biologiske ledelinjer i landskabet for dyr og planter. Langs de biologisk vigtigste vandløb vil Halsnæs Kommune overgå til manuel grødeskæring i stedet for maskinel. Det tilgodeser i langt højere grad vandløbsfloraen og fauna.

#### **Halsnæs Kommune vil arbejde for at:**

- Forbedre den fysiske og biologiske tilstand for alle målsatte vandløb i kommunen
- Kortlægge natur i og langs vandløb

#### **Kystnatur**

Halsnæs Kommune har ca. 61 km kystlinje – og kysterne i Halsnæs varierer meget – langs Roskilde Fjord findes fredelige strandenge og stejle artsrige klinter. Både langs Nordkysten og Roskilde Fjord støder kysten op til lavbundsjord, der drænes og dyrkes. På Nordkysten findes det rå ukontrollerede klitlandskab vekslende med kraftigt eroderede kyster forskanset af hård kystsikring. Særligt strandenge, fjord-klinter og klitlandskabet rummer store naturværdier. Rent vand og sandstrande ved Nordkystens sandstrande er et af kommunens absolut største “natur”-aktiver.

#### **Halsnæs Kommune vil derfor arbejde for at:**

- Projekt “Nordkystens Fremtid” – udrulles hurtigst muligt med respekt for natur og friluftsliv.
- Prioritere etablering af yderligere stenrev.
- Etablere et rådgivende “fjordsamarbejde” mellem de 6 kystkommuner langs Roskilde- og Isefjord.
- Styrke mulighederne for genetablering indlands- og kystnære lavbundsarealer.

#### **Råstof-natur**

Halsnæs er et udpræget morænelandskab. Rene forekomster af især grus og sand i undergrunden er blevet og bliver fortsat udnyttet i stort omfang i Halsnæs Kommune. Råstof-indvinding reguleres imidlertid af Region Hovedstaden. Efter udnyttelse efterlades områderne med nye jomfruelige landskaber med dramatiske skrænter, rene søer og upåvirket mineralbund.

#### **Halsnæs Kommune vil arbejde for at:**

- Nye råstofområder placeres uden at kompromittere særlige natur- landskabs- og kultur-interesser.
- Retableringsplaner for nye graveområder indeholder bestemmelser, som sikrer at mest mulig areal efterlades

med rå mineralbund, hvilket skaber optimale betingelser for ny sjælden natur knyttet til næringsfattig bund.

#### **De sjældne arter og særlige natur**

Strandnellike, markfirben og kalkskrænter ved Roskilde Fjord er eksempler på arter og naturtyper som er sjældne på europæisk plan – men som forekommer flere steder i Halsnæs Kommune. I alt findes der i kommunen 314 arter som er opført på “rødlisten”. Listen udarbejdes af Miljøministeriet og omfatter sjældne og truede arter i Danmark. Herudover findes i kommunen 14 arter opført på EU’s bilag til Natura2000-direktivet. Halsnæs Kommune overvåger og plejer et udvalg af de sjældne naturtyper årligt og overvåger og naturplejer i områder hvor de særligt sjældne arter findes. Røllike-gyvelkvæler er nu meget talrig (tælles i tusinder) og de særlige kalkoverdrevs tilstand og udbredelse er øget og naturtilstanden er forbedret væsentligt siden 2007.

#### **Halsnæs Kommune vil fortsat arbejde for at:**

- Særligt sjældne arter og naturtyper årligt overvåges og deres levesteder plejes.
- Måltrettet eftersøgning og indrapportering af udvalgte bilag-IV-arter (f.eks. arter af flagermus).
- Kortlægning af og hensyn til bilag IV-arter og naturelementer i forbindelse med lokalplanlægning.





## Ny Natur

Som en af de første kommuner i Danmark konverterede Halsnæs kommune i 2010 tidligere dyrket kommunalejet landbrugsjord til "ny natur". Det skete ved at ophøre med dyrkning og i stedet pløje arealet og herefter udlægge hø med plantefrø fra nærliggende særligt artsrige naturtyper, etablere nye vandhuller, etablere græsning og lignende naturelementer. Således finder man i dag "ny natur" på tidligere kommunale landbrugsarealer ved Melby, Kappelhøj, Kregme, Ullerup, Brederød, Gråstenvej og i Ølsted. Faktisk er naturen genskabt så hurtigt, at flere af arealerne baseret på deres artsindhold lever fuldt op til naturtypebeskyttelsesbestemmelserne i Naturbeskyttelsesloven. Dette arbejde vil fortsatte fremover.

### *Halsnæs Kommune vil øge arbejdet med at etablere "ny natur" ved:*

- I samarbejde med Nationalparken, Naturstyrelsen og andre parter at konvertere eksisterende landbrugsarealer til ny natur, både den våde såvel som den tørre.
- Øge naturindholdet på kommunale arealer.
- Øget fokus på formidling af de nye kommunale naturområder.
- Øget formidling om hvordan "natur" kan indlemmes i villahaven, sommerhusgrunden, byerne og erhvervsområderne.

## Problemnaturen

Halsnæs Kommune vedtog en indsatsplan mod kæmpebjørneklo for mere end 10 år siden. Dette har resulteret i at arealer ejet af Halsnæs Kommunes stort set fri for arten i dag. Herudover har mange grundejere været gode til at bekæmpe arten. Der er dog stadig problemer med flere invasive arter. Sildig gyldenris, japansk pileurt, rynket rose optræder mange steder i kommunens naturområder. Indenfor Natura2000 områdernes naturområder søges de fleste arter bekæmpet enten via græsning eller ved maskinel bekæmpelse.

### *Halsnæs Kommune vil fokusere formidling og bekæmpelse af invasive arter ved:*

- I samarbejde med Nationalparken, Naturstyrelsen og borgere at øge opmærksomheden på en udvalgt gruppe af invasive arter som i Halsnæs Kommune er særligt

problematisk – her især pileurt og rynket rose.

- Fortsætte kommunens effektive bekæmpelsesindsats mod kæmpebjørneklo.

## Den bynære natur

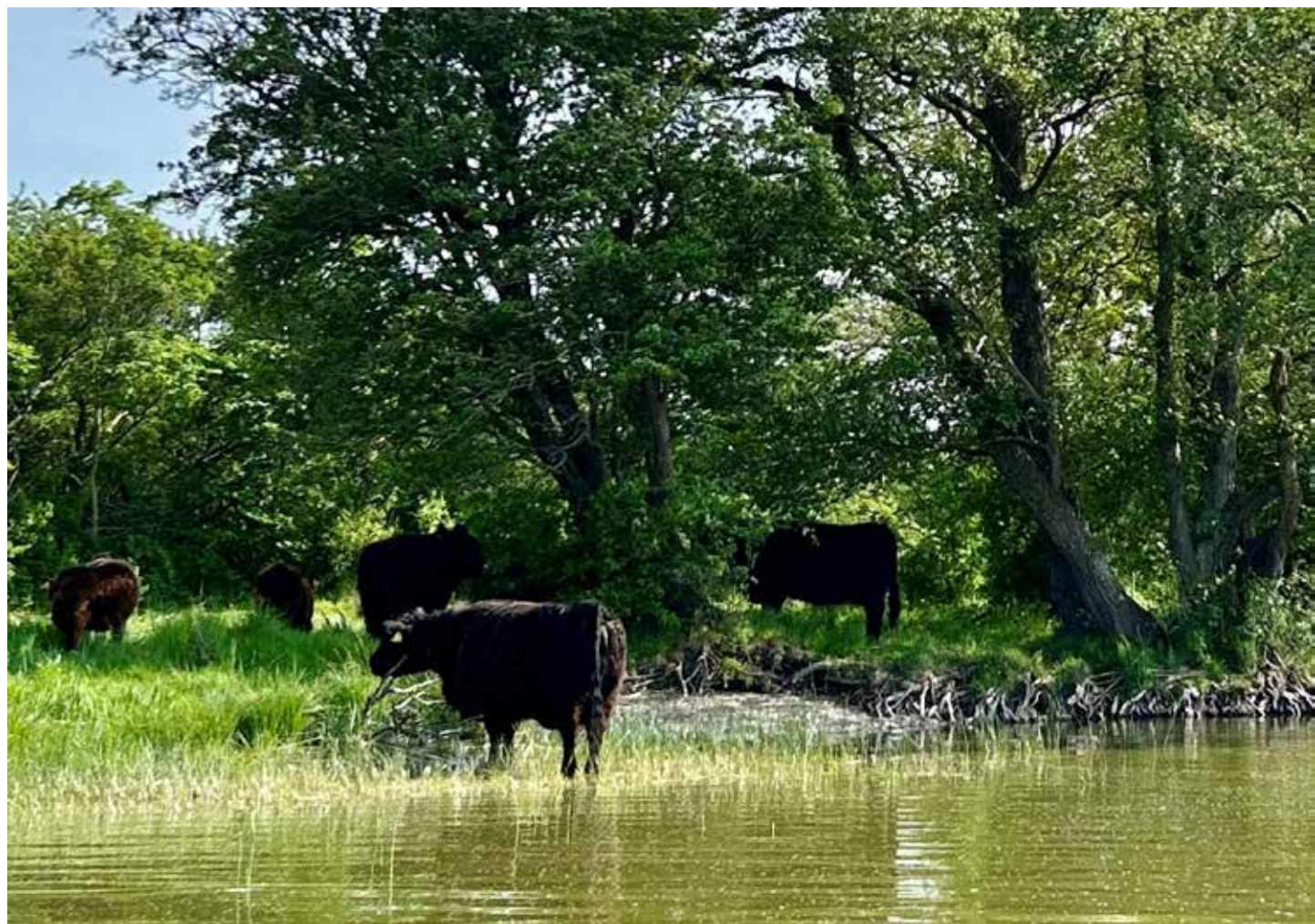
I Halsnæs bor 2/3-dele af befolkningen (21.000) i de to byer, Frederiksværk og Hundested. I de øvrige mange mindre by- og landsbysamfund er de grønne områder, kyst, skov, overdrev og landbrug helt tæt på boligerne. Der er aldrig langt fra bysamfund til natur. Det skal Halsnæs Kommune fastholde.

### *Halsnæs Kommune vil arbejde for at:*

- Natur og grønne områder indtænkes som

væsentlige elementer i byudviklingsprojekter, bynær natur skal prioriteres og rekreative hensyn skal integreres i klimatilpasningsprojekter.

- Prioritere adgang til naturen via bynære stier til fodgængere og cyklister.
- Udarbejde en træpolitik som vil skabe grundlag for forvaltning af kommunens træer.
- Øget fokus på naturvenlig vej-vedligehold. Naturvenlig drift og slåning
- Ved nyplantning af træer bør hjemmehørende arter have forrang.







### Borgeren i naturen

Natur og miljø hænger sammen. Og borgernes medvirken i “den grønne omstilling” er afgørende. Flere græsningslaug er stiftet i samarbejde med kommunen. Men også kommunens affaldssortering et vigtigt borgernært element og som be-kendt i fuld gang. Genanvendelse er et afgørende virkemiddel. Men også madvaner, transport og generelle for-brugsmønstre skal indtænkes fremover. Dér er kommunen sammen med en række frivillige organisationer vigtige med-spillere. Kommunens nyansatte naturvejleder hjælper allere-de i dag med at løfte denne opgave. Formidlingen er særligt rettet mod skoler og børnehaver. Her formidles den lokale na-tur men også generel viden om naturens kredsløb. Det gøres oftest via leg og dermed læring, og hjælper børn og unge til at forstå deres egen rolle i “naturens kredsløb”.

~~Halsnæs Kommune vil fortsætte arbejdet med at~~  
af borgermøder og små og store events.

- Facilitere natur-oplevelser for især børn og unge, men også andre grupper via offentlige ture såsom Kaffe Med Udsigt mv.
- Undersøge muligheder for at etablere en egentlig “Naturbase”. Naturbasen skal skabe gode fysiske rammer for formidling og læring i og om naturen.
- samarbejde med grønne organisationer, kommunens Grønne Råd, Nationalpark Kongernes Nordsjælland og i fællesskab støtte initiativer som fremmer grøn omstilling.

Halsnæs natur bruges desuden i vid udstrækning til diverse friluft- og sportsaktiviteter. Dette understøttes blandt andet af kommunens strategisk fysiske udviklingsplan “Længe Leve Halsnæs”. Naturen kan betragtes som kommunens største “sportsplads”. Naturen bruges til løbeture, cykling, ridning, stavgang og mere organiserede sportsgrene, som discgolf, orienteringsløb mv. Store sportsbegivenheder på land og i vand er i stadig udvikling. Og den rekreative benyttelse som gå ture, hundeluftning, at sidde på bæk og nyde naturen, picnic og

naturterapi er sammen med turisme i udvikling. Alle disse aktiviteter har imidlertid brug for styring.

### *Halsnæs Kommune vil derfor fortsætte arbejdet med at:*

- sikre tydelig afmærkning af stisystemer både ved skilte, QR-koder og på kort.
- etablere bålhytter og shelters hvor naboer forstyrres mindst muligt – dyr såvel som mennesker.
- Sikre etablering af bynatur, der understøtter biodiversitet og klimatilpasning.
- sikre god skiltning – f.eks “Bring dit eget skrald med tilbage” på flere sprog.
- arbejde med begrebet “regenerativ turisme” ved at undersøge muligheder for at “nugde” besøgende i naturen til f.eks at hjælpe med bekæmpelse af invasive arter på natur-turen.
- Sikre rekreative stier i alle kommunens landsbyer.