

Forebyggelse og håndtering af overgreb mod børn og unge

Halsnæs Kommunes handleplan

Marts 2019

Indhold

| | |
|--|-----------|
| 1 Indledning | 3 |
| 2 Handleplan: Definition og begreber | 4 |
| 3 Forebyggelse: Overgreb mod børn og unge | 10 |
| 4 Handleplan: Professionelles reaktioner på overgreb | 12 |
| 5 Handleplan: Almindelig og skærpet underretningspligt | 13 |
| 6 Handleplan: Handlemuligheder og handlepligt | 15 |
| 7 Task Force for overgreb (mistanke imod en ansat) | 16 |
| 8 Handleplan: Ved mistanke mod forældre eller andre i forældres sted | 18 |
| 9 Handleplan: Ved mistanke mod én i barnets netværk eller én ukendt | 20 |
| 10 Handleplan: For mistanke eller konkret viden om overgreb mod børn begået af en ansat | 23 |
| 11 Småbørn og seksualitet | 26 |
| 12 Handleplan: Mistanke mod børn under 15 år | 28 |
| 13 Handleplan: Når underretningen er modtaget i Familieafdelingen | 31 |
| 14 Handleplan: Vigtige telefonnumre og links | 33 |

1 Indledning

Halsnæs Kommunes handleplan "Forebyggelse og håndtering af overgreb mod børn og unge"¹, henvender sig til alle ansatte, som er i direkte kontakt med børn og unge under 18 år. Den retter sig mod ledere og ansatte i daginstitutioner, dagpleje, skoler, skolefritidsordninger, klubber, pleje- og aflastningsfamilier, døgninstitutioner, sundhedspersonale, rådgivere og andre faggrupper inden for børne- og ungeområderne.

Ønsket er at sikre, at alle kender deres rolle og ansvar i forebyggelsen og håndteringen af mistanke om overgreb mod børn og unge i alderen 0-18 år. Handleplanen giver indsigt i viden om overgreb, de grundlæggende redskaber og handlemuligheder og handlepligt. Planen skal for det første tilstræbe en hurtig, ensartet og professionel håndtering af mistanker om overgreb mod børn. For det andet skal planen skabe grundlag for, at der i institutioner og skoler arbejdes med forebyggelse af overgreb mod børn.

Det er nødvendigt at have en handleplan mod overgreb, fordi:

- Overgreb er ødelæggende for børns udvikling
- Børn har krav på den bedst mulige hjælp
- Området er komplekst i praksis og i lovgivningen
- Ikke to tilfælde er ens. Der er mange "gråzonesager"
- Det hjælper os til at huske alle detaljer – midt i håndteringen af krise, følelser, usikkerhed og handletrang
- Det giver os bedre overskud til at holde fokus på barnet
- Det giver overblik over egne og andres roller og opgaver i det tværfaglige samarbejde omkring barnet
- Det giver os overblik over de handlemuligheder, vi har – alt efter hvem mistanken retter sig mod.

Kommunalbestyrelsen skal ifølge serviceloven udarbejde et beredskab til forebyggelse, tidlig opsporing og behandling af sager om overgreb mod børn og unge. Beredskabet skal udformes skriftligt, vedtages af kommunalbestyrelsen og offentliggøres. Kommunalbestyrelsen skal revidere beredskabet løbende efter behov dog med maksimalt fire års intervaller. Dette er Halsnæs Kommunes beredskab.

¹ Fremover benyttes udtrykkene barnet eller børn. Men det betyder fortsat, at disse situationer vedrører alle børn og unge i alderen 0-18 år.

2 Handleplan: Definition og begreber

Hvad er psykisk, fysisk og seksuelle overgreb?

For at kunne observere og reagere på viden eller mistanke om vold og seksuelle overgreb er det nødvendigt at definere, hvad der forstås ved vold og seksuelle overgreb.

I handleplanen har vi valgt at anvende de definitioner på seksuelle overgreb og vold, som anvendes af Socialstyrelsen. I handleplanen arbejdes der med udgangspunkt i, at overgreb er udtryk for vold mod et barn, at dette kan være i form af enten fysisk, psykisk eller seksuel vold. I det følgende vil der imidlertid i definitions-mæssig sammenhæng blive præsenteret særskilte definitioner for henholdsvis seksuelle overgreb og overgreb omhandlende fysisk og psykisk vold.

Definition på seksuelt overgreb

*"Der er tale om seksuelt overgreb, når et barn inddrages i seksuelle aktiviteter, som det ikke kan forstå rækkevidden af, udviklingsmæssigt ikke er parat til og derfor ikke kan give tilladelse til og/eller aktiviteter af denne karakter, der overskrider samfundets sociale eller retslige normer. Et seksuelt overgreb krænker barnets integritet og udnytter et barns tillid."*²

Et seksuelt overgreb kan involvere fysisk kontakt – f.eks. at krænkeren blotter sine kønsdele, kigger på eller berører bestemte dele af offerets krop eller opfordrer til at deltage i seksuelle handlinger. Overgreb kan også være, at offeret tvinges til at klæde sig af, tvinges til at se på pornografiske billeder, eller at offeret udsættes for seksuelle chikane.

Der er således tale om overgreb når:

- Barnet eller den unge ikke kan forstå, ikke er modent til eller ikke kan give samtykke til en seksuel handling
- Der sker en krænkelse af barnets eller den unges integritet
- Den krænkende part udnytter barnets eller den unges afhængighed eller egen magtposition
- Den seksuelle handling baserer sig på krænkerens behov

Ethvert overgreb skal tages alvorligt, og det kan aldrig være barnets egen skyld, at det udsættes for et overgreb.

Det er samtidig vigtigt at være opmærksom på, at uanset om mistanken viser sig grundløs eller ikke får et retsligt efterspil, har man stadig at gøre med et barn eller en ung, der har udvist signaler eller tegn, der tyder på overgreb. Et barn, der udviser sådanne signaler, er et barn i mistrivsel, og barnet/den unge vil have behov for professionel hjælp.

Hvad siger loven?

Straffemæssigt er området seksuelle overgreb opdelt i fire forskellige hovedgrupper. Det drejer sig om følgende paragraffer i straffeloven.

² Definitionen er inspireret af Henry C. Kempes definition af seksuelle overgreb fra 1978. Ses på www.socialstyrelsen.dk/born/overgreb

- **§ 210.** Incest. Det vil sige samleje med slægtning i nedadstigende linje eller samleje mellem bror og søster
- **§§ 222, 223, 224.** Samleje eller anden kønslig omgang med et barn under 15 år
- Aldersgrænsen er 18 år, hvis den pågældende er betroet til undervisning eller opdragelse
- **§ 223a.** Køb af seksuelle ydelser fra prostitueret under 18 år
- **§ 232, 230, 235.** Blufærdighedskrænkelser (blotteri, beføling, beluring, verbal uterlighed) samt optagelse, besiddelse og udbredelse af foto/film mv. af person under 18 år.

De ovennævnte straffemæssige paragraffer retter sig i sammenhængen her mest mod børn under 15 eller 18 år. Kategorierne vurderes at være så tydelige, at de også er beskrivende for, hvad der forstås ved seksuelle overgreb.

Definition af vold

”Vold er en handling eller trussel, der uanset formålet kan krænke en anden persons integritet, eller som skræmmer, smerter eller skader personen – uanset om personen er et barn eller en voksen. Volden kan have samme effekt på andre personer, der overværer eller overhører handlingen. Volden kan både være en bevidst handling eller en handling, der sker i affekt.

Uanset typen af vold, der begås mod et barn, så er der tale om en adfærd fra forældrene eller andre omsorgsgivere, som er ødelæggende for eller forhindrer udviklingen af et positivt selvbillede hos barnet. Enhver form for vold bringer barnets udvikling og sundhed i fare.”³

Straffemæssigt er vold opdelt i en række kategorier af strafbare handlinger med beskrivelse af tilhørende strafferammer. Det drejer sig om følgende paragraffer i straffeloven:

- **§ 244.** Den, som øver vold eller på anden måde angriber en anden legeme, straffes med bøde eller fængsel indtil 3 år
- **§245.** Den, som udøver et legemsangreb af særlig rå, brutal eller farlig karakter eller gør sig skyldig i mishandling, straffes med fængsel indtil 6 år. Har et sådan legemsangreb haft betydelig skade på legeme eller helbred til følge, skal dette betragtes som en særlig skærpene omstændighed
- **§ 245a.** Den, som ved et legemsangreb med eller uden samtykke bortskærer eller på anden måde fjerner kvindelige ydre kønsorganer helt eller delvis, straffes med fængsel indtil 6 år
- **§ 246.** Har et legemsangreb været af så grov beskaffenhed eller har haft så alvorlige skader eller døden til følge, at der foreligger skærpene omstændigheder, kan straffen stige til fængsel i 10 år.

Når det drejer sig om fysisk vold mod børn gælder ovennævnte straffelovsbestemmelser. Dertil kommer, at revselsesretten blev afskaffet ved lov i 1997, hvorefter det blev ulovligt at slå sine børn. Psykisk eller fysisk vold mod børn er ikke tilladt. Det kan nu ses i forældreansvarsloven § 2 stk. 2, hvori der står, at barnet har ret til omsorg og tryghed. Det skal behandles med respekt for sin person og må ikke udsættes for legemlig afstraffelse eller anden krænkende behandling.

Da straffebestemmelserne omhandlende vold ikke er tydeligt beskrivende for, hvad der forstås ved voldelige overgreb, uddybes det i det følgende.

³ www.socialstyrelsen.dk/born/overgreb

Fysisk vold kan f.eks. være at blive udsat for kropslig smerte gennem slag, spark, brændemærkning, skoldning, kvælertag eller anden form for straf, hvor barnet rammes direkte på kroppen. Det kan være voldsom rystelse af mindre børn, hvilket kan føre til hjerneskader. Omskæring af børn er også vold.

Psykisk vold kan eksempelvis være følelsesmæssig afvisning, trusler om at blive forladt, trusler om straf og indespærring, at blive nedgjort eller udsat for anden nedværdigende behandling. Det er også psykisk vold for barnet at bevidne fysisk vold mod en af sine nære omsorgspersoner. Psykisk vold kan endvidere være omfattende omsorgssvigt, som ses ved, at barnets grundlæggende behov ikke bliver tilgodeset af dets omsorgspersoner.

Hvordan reagerer børn på overgreb?

Børns tegn og reaktioner på overgreb er komplekse og flertydige. De kan reagere, som om de har været udsat for omsorgssvigt og derfor mistrives. Eller de kan få sociale og følelsesmæssige vanskeligheder.

Generelt gælder det, at hvis et barns adfærd afviger fra, hvad du normalt kan forvente af et barn i den pågældende alder, er der grund til at skærpe opmærksomheden på barnet. Børn, som har oplevet omsorgssvigt og mistrivsel, kan blive indadvendte, stille og isolere sig. De kan også blive udadvendte, aggressive og styrende.

Reaktionerne betyder ikke i sig selv, at et barn er udsat for overgreb. Men hvis flere af reaktionerne optræder hos et barn på samme tid, kan det være tegn på, at noget er galt. Det kan være, at du skal drøfte dine observationer med en kollega, en medarbejder i familieafdelingen eller din nærmeste leder.

Det er hverken muligt eller hensigtsmæssigt at udarbejde en facitliste, der rummer tegn og reaktioner, som kan bruges som tjekliste, når du har en mistanke eller er i tvivl. De mulige tegn og reaktioner beskrevet her skal derfor læses som opmærksomhedspunkter – for uddybende beskrivelse henvises til Socialstyrelsens udgivelse 'Den professionelle tvivl'.⁴

⁴ Ses på www.socialstyrelsen.dk under udgivelser

Mulige fysiske tegn

Fysiske tegn – småbørn

- Rødmen, irritation omkring kønsorganer
- Have svært ved at gå eller sidde
- Mave- og fordøjelsessvækheder
- Klager over utilpashed
- Ufrivillig vandladning eller afføring
- Revner i mundvige, sår i munden
- Synkebesvær, ubehag i forhold til bestemte fødevarer
- Usædvanlig kropslugt
- Følger ikke normal vækstkurve.

Fysiske tegn – mellemstore børn

Mellemstore børn vil udvise de samme fysiske tegn og symptomer som småbørn.

Herudover:

- Psykosomatiske klager over smerter i underlivet, hovedpine, mavepine m.m.
- Mangelfuld eller overdreven personlig hygiejne.

Fysiske tegn – teenagere

Teenagere vil udvise de samme tegn og symptomer som småbørn og mellemstore børn.

Herudover:

- Tidlig seksuel aktivitet
- Tidlig graviditet og abort
- Forsøg på at tilbageholde fysisk udvikling.

Tegn du særlig skal være opmærksom på i forhold til, om et barn er udsat for fysisk vold:

- Mærker efter slag (med hånd eller redskaber), brandmærker, sår på kroppen og lignende. Skader efter rusk, kast eller spark. Mærker efter kvælningsforsøg (Fingermærker eller snørefurer)
- Brud på arme, ben, kraveben eller andre knoglebrud
- Symptomer på "shaken baby" og lignende. (Shaken baby er en kombination af blødninger i øjenbaggrunden hos børn i spædbarnsalderen opstået i forbindelse med, at barnet gentagende gange bliver rusket således, at hovedet bevæges ukontrolleret frem og tilbage).

Mulige psykiske tegn og reaktioner

Psykiske tegn – småbørn

- Humørsvingninger
- Tristhed
- Angst
- Uforklarlig gråd, skrigeture
- Mareridt, bange for at falde i søvn
- Udvide ligegyldighed, robot-lignende adfærd
- Ensomhedsfølelse
- Isolation
- Reagerer ikke på opfordring på kontakt, trækker sig ind i sig selv/ i en skal
- Mistillid til voksne
- Utryk tilknytning
- Dissociation – en ubevidst forsvarsstrategi, hvor en traumatiseret oplevelse ”arkiveres” på en diffus måde i sind og krop.
- Ukritisk i kontakten til andre

Psykiske tegn – mellemstore børn

Mellemstore børn vil udvise de samme tegn og symptomer som småbørn.

Herudover:

- Lav selvfølelse
- Magtesløshed
- Apati
- Skyldfølelse
- Skamfølelse
- Begyndende depression
- Indadvendthed.

Psykiske tegn – teenagere

Teenagere vil udvise de samme psykiske tegn og symptomer som småbørn og mellemstore børn.

Herudover:

- Depression
- Mistillid til andre
- Manglende identitetsfølelse
- Forvirret omkring kønsidentitet
- Forøget skyld- og skamfølelse.

Mulige social- og adfærdsmæssige tegn og signaler

Sociale og adfærdsmæssige tegn – småbørn

- Ændring i adfærd
- Seksualiseret adfærd
- Overdreven/tvangspræget onani
- Usædvanlig interesse i og viden om seksualitet udover alders- og udviklingsmæssigt niveau
- Koncentrationsvanskeligheder
- Leg med dukker, hvor seksuelle overgreb illustreres
- Regredierende adfærd f.eks. babybsprog
- Udadreagerende, aggressiv adfærd, sparke, slå, bide
- Hyperaktivitet
- Følelse af frustration og vrede
- Frygt for og modvilje mod bestemte personer eller steder
- Umotiveret gråd
- Koncentrationsvanskeligheder i forhold til leg og samvær med andre
- Tavshed
- Påførelse af selvforskyldt smerte, banke hovedet ind i ting, trække i hår, skære i sin krop eller billeder.

Sociale og adfærdsmæssige tegn – mellemstore børn

Herudover:

- Indlæringsvanskeligheder, manglende koncentration
- Udvide voksen seksuel adfærd, gå forførende flirtende
- Påfaldende påklædning
- Begyndende udvikling af beskyttelsesstrategier
- Mobning
- Begyndende selvmordstanker.

Sociale og adfærdsmæssige tegn – teenagere

Herudover:

- Selvskadende adfærd, "cutting", selvmordstanker og forsøg
- Spiseforstyrrelser
- Alkohol og stofmisbrug
- Udvide pseudomodenhed
- Hemmelighedsfulde, skamfulde
- Udvikling af specielt kropssprog, kropsholdning, gangart.

3 Forebyggelse: Overgreb mod børn og unge

Når vi observerer eller konstaterer nogle af de ovennævnte tegn, kan det skyldes et overgreb – tag altid mistanken alvorligt og lad tvivlen komme barnet/den unge til gode.

Alle børn og unge kan risikere at blive udsat for et seksuelt overgreb, men erfaringerne viser, at der er nogle grupper, der er mere udsat end andre. Børn er særlig udsatte, når de har oplevet:

- Opvækst under ustabile familieforhold
- Vold i hjemmet
- Alkoholmisbrug i hjemmet
- Mobning
- Mange skoleskift
- Belastende oplevelser i familien (sygdom/død)
- Dårlig kontakt mellem børn og forældre
- Ensomhed
- Børn i risiko for anbringelse.

Enkeltvis og isoleret er faktorerne ikke en særlig risiko, men har et barn oplevet flere af de nævnte forhold, er der en øget risiko for, at barnet vil opleve et overgreb. Leder og medarbejdere skal derfor være særlig opmærksomme på trivslen hos et sådant barn.

Børn med handicap

Børn med handicap kan være særligt udsatte for overgreb. De kan have et konkret behov for hjælp til personlig pleje og hygiejne, og så kan grænserne for det, som andre vil opleve som intimsfæren, let blive brudt. Det kan være svært at vurdere, om en berøring sker tilfældigt eller bevidst. Når du omgås børn med handicap, kan det være vanskeligt at tolke og forstå barnets reaktioner⁵. Derfor er det vigtigt at vurdere, om der er noget i barnets reaktioner, der ikke kan forklares umiddelbart, ved at lytte til barnet og være opmærksom på ikke verbale signaler. Det er særlig vigtigt, at børn med handicap lærer at sige fra og sætte grænser.

Forebyggelse

Den vigtigste opgave er naturligvis at forebygge, at der sker overgreb mod børn. Alle institutioner og skoler skal drøfte problemstillingen og udarbejde en plan, der dækker følgende:

- Arbejdsgiver skal indhente børneattest ved alle ansættelser i kommunen, hvor personen som led i ansættelsesforholdet har direkte kontakt til børn og unge. Det gælder også for studerende, frivillige foreninger samt eksterne aktører, der løser opgaver for kommunen, hvis de har direkte kontakt med børn og unge.
- Hver enkelt institution, skole samt sundheds- og dagplejen er forpligtet til at lære barnet og den unge om dets rettigheder, krop og egne grænser, f.eks. ved systematisk at arbejde med barnets sociale og personlige kompetencer, herunder håndteringen af kommunikationsformer som sociale medier.

⁵ Læs mere www.forebygovergreb.dk

- Hver enkelt skole, institution mv. skal drøfte, hvordan den løbende skærper opmærksomheden hos medarbejdere og andre voksne omkring barnet, f.eks. ved fokus på ”børns signaler” og ”tegn på omsorgssvigt”
- Det skal præciseres over for alle medarbejdere, at de i deres arbejde har pligt til at være opmærksomme på forhold, der bekymrer dem, eller forhold der er direkte forkerte – evt. strafbare. Og at de i sådanne tilfælde har pligt til handling.
- I den enkelte skole og institution skal spillereglerne for omgangsformen mellem børn og voksne drøftes. Da mennesker kommer med forskellige normer, er det vigtigt at få afstemt med hinanden, hvad der gælder på netop vores arbejdsplads.

Nedenfor følger en række spørgsmål, som er velegnede til en debat om normer:

- Har vi den nødvendige viden om børns normale seksuelle adfærd?
- I hvilket omfang kan voksne være alene med børn/unge?
- Hvor kan voksne være alene med børn/unge?
- Sender vi nye medarbejdere alene på tur med børn/unge?
- Har vi regler for hvem der sover sammen med børn/unge, når man er på f.eks. koloni?
- Må en voksen køre alene med børn/unge i bil?
- Går vi i bad/klæder om sammen med børn/unge?
- Kontakter vi børn/unge i fritiden personligt/telefonisk/via sms/Facebook/Arto m.m.
- Er det ok at give børn/unge knus, kys, kram?
- Hvilket sprog taler vi indbyrdes som voksne og i forhold til børnene?
- Hvilke ord bruger vi om seksuelle handlinger og kønsorganer?
- Hvad er acceptabel påklædning?
- Er der situationer som kan opfattes som kontroversielle, som der skal laves regler om f.eks. besked til nærmeste leder og notatpligt?
- Hvordan fastholdes spillereglerne i medarbejdergruppen (f.eks. skrives ned, sættes på opslagstavlen, tages op med faste mellemrum mv.)?
- Hvordan introduceres nye medarbejdere til spillereglerne?
- Hvordan meldes spillereglerne ud til forældre, forældrebestyrelsen og andre voksne samarbejdspartner?

4 Handleplan: Professionelles reaktioner på overgreb

De fleste professionelle bliver påvirket følelsesmæssigt, når de møder børn og unge, der har været udsat for omsorgssvigt i deres opvækst. Det gælder ikke mindst, når det drejer sig om seksuelle overgreb. Seksuelle overgreb vækker ofte dybe følelser af afsky, vrede og fordømmelse.

De kulturelle normer og grænser for omgangen mellem voksne og børn og unge imellem er foranderlige. Også i en personalegruppe kan der være forskellige holdninger til, hvor grænserne går mellem accepteret adfærd og grænseoverskridende adfærd. Voksne kan føle sig usikre, når det gælder spørgsmålet om, hvad normal seksuel adfærd er eller hvad viden om seksualitet er for børn på forskellige alderstrin. Hvordan skelner vi mellem en normal og en bekymrende udvikling?

Tvivl er en drivkraft

Tvivl er en vigtig drivkraft i arbejdet med mistanke om f.eks. seksuelle overgreb, og den kan være både konstruktiv og professionel. Det afgørende er, at du arbejder med tvivlen som et vilkår og den ikke bliver en barriere for at handle. I den forstand er det professionelt at være i tvivl. Når der opstår en mistanke om seksuelle overgreb, som ikke umiddelbart kan bekræftes, er det vigtigt, at du fastholder en åben tilgang og ikke på forhånd enten udelukker eller fastholder, at barnet har været udsat for seksuelt overgreb.

Når der opstår mistanke om seksuelle overgreb, skal du være opmærksom på, at der hos professionelle, såvel individuelt som i en personalegruppe, kan opstå uhensigtsmæssige reaktioner og handlinger. Nogle af de processer, der kan opstå er benægtelse, normalisering, bagatellisering, hjælpeløshed eller dramatisering. Ved at skabe faglig opmærksomhed på disse reaktioner og ved at lade dem indgå i den faglige refleksion minimeres risikoen for, at de påvirker de professionelles reaktioner og handlinger på en uhensigtsmæssig måde. Som ureflekteret reaktioner kan de enten føre til handlingslammelse eller det modsatte.

Må du tale med barnet?

Mange bliver i tvivl, når der opstår en bekymring eller mistanke om f.eks. seksuelle overgreb mod et barn. Hvor meget må jeg tale med barnet? Kommer jeg til at ødelægge den politimæssige efterforskning?

Eksempel på spørgsmål du kan stille til barnets udsagn:

En 10-årig pige fortæller til sin klasselærer: Pigen: Jeg kan ikke li' at være alene hjemme med min far. Han piller ved mig.

Klasselæreren: Hvad gør din far, når han piller ved dig?

Pigen: Han rører ved min tissekone. Han kommer ind på mit værelse om aftenen, når jeg er gået i seng. Han stikker hånden ind under dynen og rører ved min tissekone.

Klasselæreren: Det er godt du har fortalt det til mig. Jeg vil hjælpe dig, for voksne må ikke røre ved børns tissekoner på den måde.

Klasselæreren orienterer skolelederen om samtalen. Skolelederen sender en underretning til familieafdelingen uden at orientere forældrene om underretningen.

Du må gerne lytte til og stille forståelses- eller afklarende spørgsmål til barnet.

Hvis der senere skal udarbejdes en underretning eller foretages en politianmeldelse, vil samtalen med barnet indgå som et af elementerne i den beskrivelse, som fagpersonen skal videregive. Afhøring er barnet er politiets opgave. Detaljerede spørgsmål om hændelsen, omfang, tidspunkt for overgrebene osv. er spørgsmål, som politiet stiller i forbindelse med afhøringen af barnet.

5 Handleplan: Almindelig og skærpet underretningspligt

Almindelig underretningspligt

For alle borgere gælder ifølge Lov om Social Service, at de har pligt til at underrette de sociale myndigheder, *"hvis de får kendskab til, at et barn eller en ung under 18 år fra forældre eller anden opdragers side udsættes for vanrøgt eller nedværdigende behandling eller lever under forhold, der bringer dets sundheds eller udvikling i fare"*.

Skærpet underretningspligt

Personer, der udøver offentlig tjeneste eller offentligt hverv har skærpet underretningspligt i henhold til Lov om Social Service § 153 med tilhørende bekendtgørelse.

Den skærpede underretningspligt betyder, at du skal underrette familieafdelingen, hvis du under udøvelsen af tjenesten eller hvervet får kendskab til eller grund til at antage:

- at et barn eller ung under 18 år kan have behov for særlig støtte
- at et barn umiddelbart efter fødslen kan få behov for særlig støtte på grund af de vordende forældres forhold
- at et barn eller en ung under 18 år har været udsat for vold eller andre overgreb.

Hvad skal underretningen indeholde

Indholdet i en underretning bør være så konkret og objektivt beskrivende som muligt. Underretningen bør:

- Angive ajourførte data på både børn og forældre, herunder hvem der har forældremyndigheden
- Angive konkrete datoer for episoder og beskrive dine observationer. Konkret: Hvad er observeret hvornår og under hvilke omstændigheder?
- Undlade tolkninger og vurderinger
- Beskrive barnets fysiske psykiske og sociale forhold
- Beskrive barnets ressourcer
- Beskrive barnets vanskeligheder
- Anføre om forældrene er orienteret om underretningen, og hvis ikke, så skal dette begrundes i underretningen

Brug ICS skabelonen til underretninger, se evt.

<http://www.socialstyrelsen.dk/ics/redskaber/ICSblanketter/underretning-eller-henvendelse>

Sådan behandles en mistanke om overgreb

Enhver hændelse og ethvert signal om overgreb tages alvorligt og behandles med grundighed, uanset om bekymringen eller mistanken opstår på baggrund af en henvendelse fra en forælder eller en medarbejder – eller på anden vis. I det følgende er det beskrevet, hvad en medarbejder, en leder og områdechef skal gøre i situationer, hvor der opstår mistanke om, at der er begået et overgreb.

6 Handleplan: Handlemuligheder og handlepligt

FORSKELLIGE HANDLEMULIGHEDER

Ved bekymring

En bekymring er en diffus oplevelse af, at der er noget galt med et barn eller i dets familie. Her er ikke tale om, at man har konkret viden om en konkret handling begået af en bestemt person. Bekymringen alene bør derfor i første omgang føre til skærpet observation af barnet/den unge i en periode og evt. samtale med forældrene, med mindre bekymringen går på, om forældrene begår overgreb (fysisk, psykisk eller seksuelt) mod barnet/den unge.

Bekymringsager skal du drøfte med din leder og på de tværfaglige møder på institutionen/skolen (kontakt-/ressourcecentermøder og samarbejds møder).

Ved mistanke

Mistanke forstås som mere end blot en bekymring. Mistanken handler f.eks. om, at barnet/den unge har været udsat for en seksuel grænseoverskridende adfærd eller har været udsat for en fysisk eller psykisk voldelig handling fra enten en voksen eller et andet barn. Mistanken kan opstå på baggrund af en nærmere observation af barnet, barnets egne udsagn om hændelser, der har fundet sted, udsagn fra andre, eller oplysninger du har fået fra anden side.

Disse sager skal som hovedregel føre til en underretning. Der kan søges råd og vejledning i Visitationen i Familieafdelingen. Hvis fx oplysningerne per definition ikke kan være sande (de vedrører en hændelse hvor du ved at et barn/en forælder/en tredje person ikke har været til stede) kan du undlade at underrette. Men underret hellere en gang for meget end en gang for lidt.

Ved konkret viden

Konkret viden handler om de situationer, hvor et barn har været udsat for en konkret handling i form af overgreb fysisk, psykisk eller seksuelt, begået af en eller flere personer. Denne viden kan komme fra udsagn fra barnet selv, eller fra vidner eller fra tilståelse fra krænkeren.

I sådanne situationer skal du underrette.

7 Task Force for overgreb (mistanke imod en ansat)

Underretninger hvori indgår mistanke om voldelige og/eller seksuelle overgreb sendes til Visitationen i Familieafdelingen, som i henhold til Serviceloven håndterer disse i samspil med Børnehuset⁶. Børnehuset er et sted, hvor kommune, politi og sygehusvæsen koordinerer indsatsen ift. det enkelte barn.

I tilfælde, hvor en mistanke om overgreb retter sig imod en kommunalt ansat, fremsendes underretningen som i andre tilfælde, og derudover nedsættes en task force, som arbejder med håndtering af de øvrige børn, forældre, ansatte, samarbejdspartnere, samt den mistænkte (bl.a. vedkommendes retssikkerhed).

Task Force

Task Force består af følgende personer:

- Referencedirektøren for det pågældende område
- Områdechefen for det pågældende område
- Den eller de lokale ledere fra den aktuelle kommunale virksomhed
- Socialchefen eller leder af Familieafdelingen

Task Force gruppen kan indhente relevant ekspertbistand fra nedenstående:

- Personalejuridisk konsulent fra Personaleservice
- PPR
- Kommunikation og Presse
- Personalet i institution/skole
- Forældre i institution/skole

Task Forcen varetager følgende opgaver:

- Planlægger og koordinerer det videre forløb, herunder orientering af og kontakt til leder af Kommunikation og Presse samt leder af Personaleservice.
- Opfølgning i forhold til den potentielt krænkede og familien
- Hvis Familieafdelingen har besluttet at politianmelde medarbejderen har Task Forcen ansvaret for i samarbejde med Politiet, at afgøre hvornår og hvordan medarbejderen orienteres om politianmeldelsen, samt hvornår og hvordan den ansatte og forældregruppen skal orienteres. Dette kan ske i samarbejde med Børnehuset.
- Hvis Familieafdelingen har besluttet IKKE at politianmelde den ansatte, har Task Forcen ansvar for at informere de relevante parter om, hvad fagområdet skal sætte i gang for at udrede en mistanke mod medarbejderen.

Ledere af institutioner og skoler kan få støtte og vejledning hos cheferne for Børn, Unge og Læring og Social Service og Familier, hvis de har mistanke om at en ansat har begået et overgreb mod et barn.

⁶ Se evt. www.socialstyrelsen.dk/born/overgreb

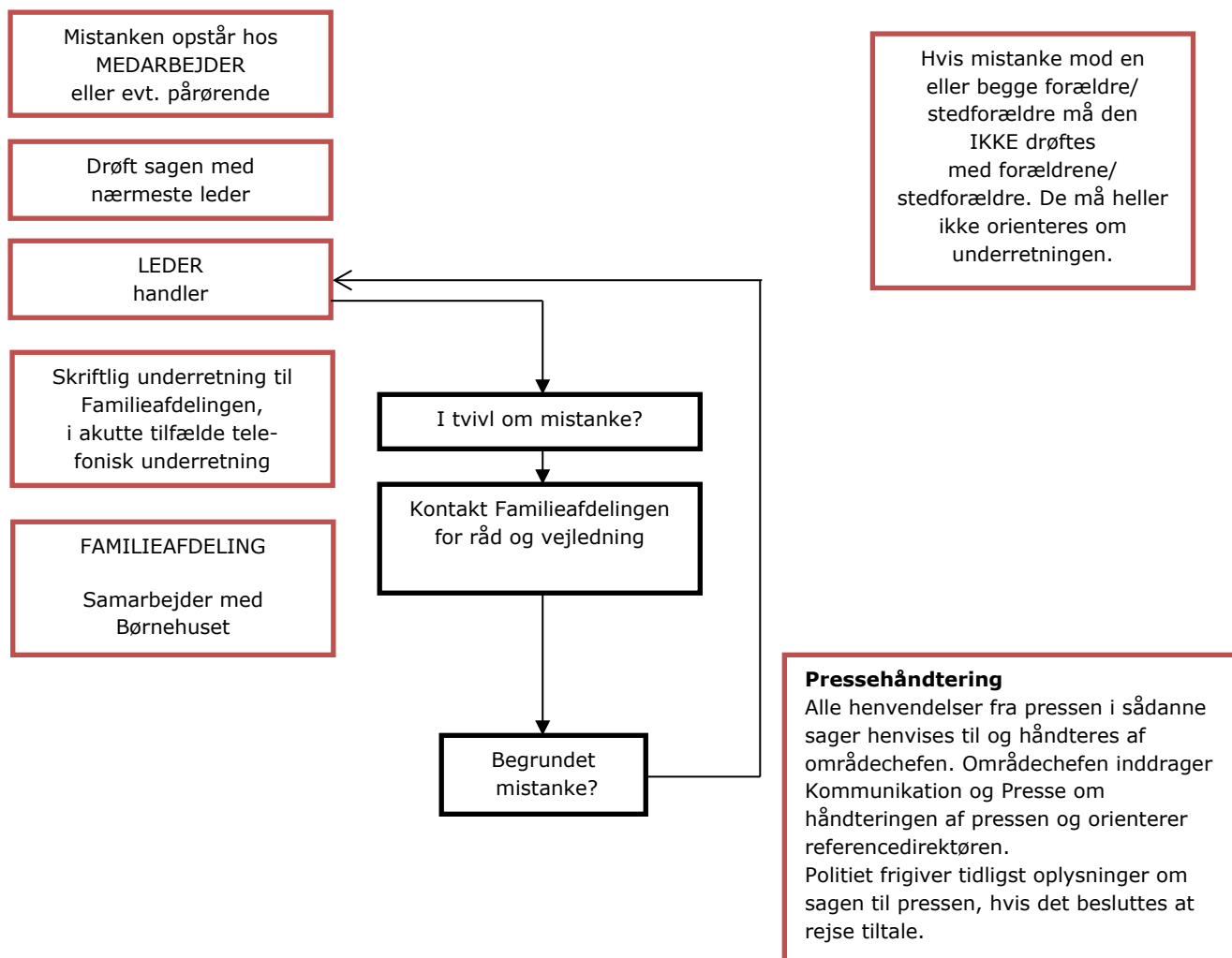
I det følgende vil der for hver af de forskellige situationer blive vist et skematisk forløb over sagsgangen. Det anbefales, at beskrivelsen altid læses. De skematiske oversigter kan ikke stå alene.

I det følgende er forløbet skematisk vist og arbejdsgangen beskrevet ved situationerne.

1. Mistanke mod forældre eller andre i forældres sted
2. Mistanke mod én i barnets netværk eller mod en ukendt
3. Mistanke eller konkret viden mod en kommunalt ansat

Det anbefales altid at læse beskrivelserne, idet de skematiske forløb ikke kan stå alene.

8 Handleplan: Ved mistanke mod forældre eller andre i forældres sted



Hvad er medarbejderens opgaver?

- Tal ikke med forældrene/stedforældre om mistanken.
- Drøft og afklar eventuel din mistanke med en kollega, der også kender barnet
- Orienter din leder om mistanken
- Skriv hvilke konkrete og faktuelle tegn, signaler og hændelser, der ligger til grund for mistanken ned – undgå at tolke
- Lyt til barnet/den unge, men gå ikke i detaljer om det mulige overgreb. Undgå at spørge ind eller afhøre barnet
- Vis omsorg for barnet, som normalt ikke må modtage krisehjælp, før en eventuel videoafhøring er afsluttet
- Tal ikke om din mistanke eller viden med nogen, der ikke er involveret i sagen

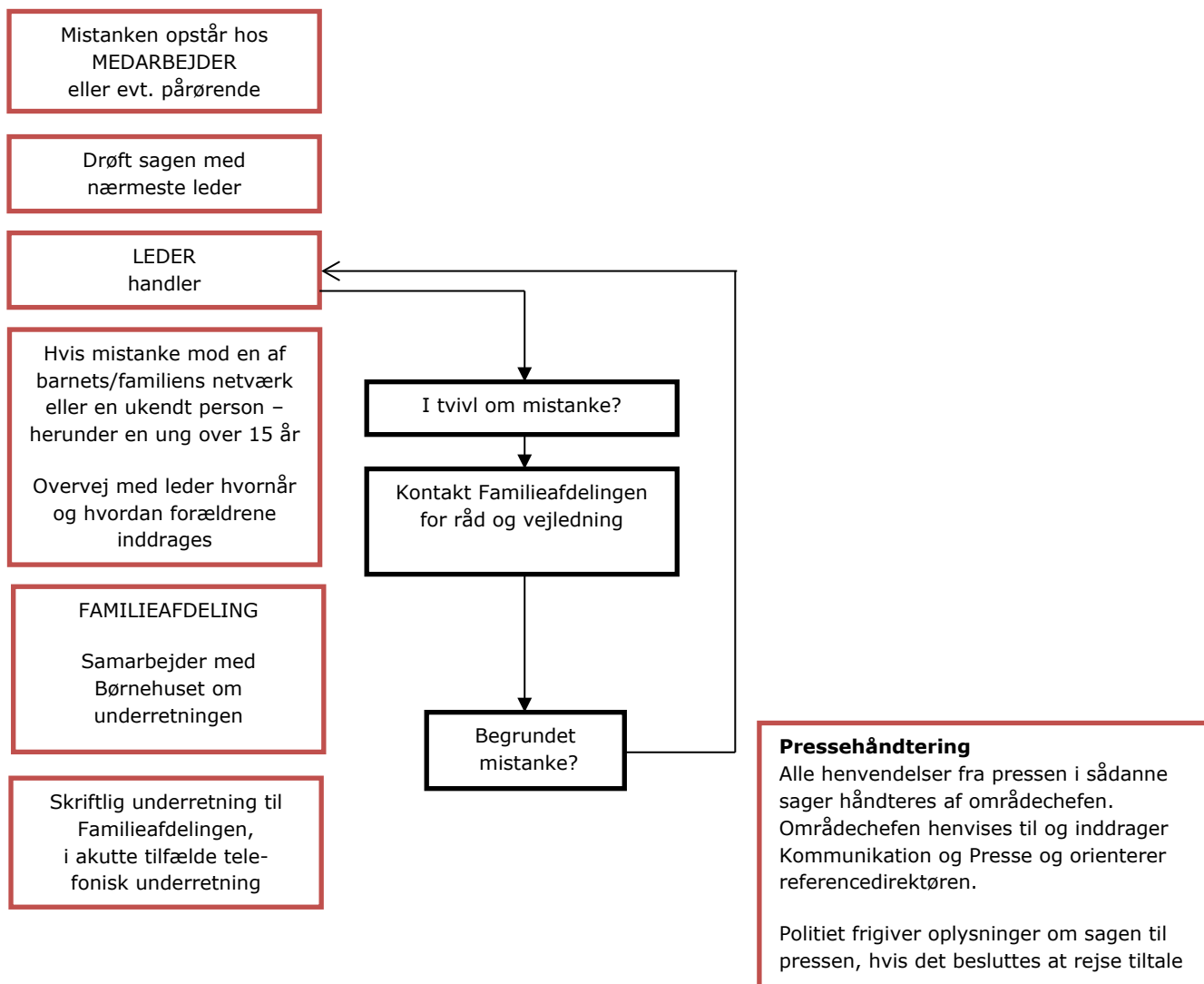
Hvad er lederens opgave?

- Tal ikke med forældrene eller stedforældre om mistanken
- Som leder er du ansvarlig for at sende underretning til Familieafdelingen
- Vurder oplysningerne fra din medarbejder, herunder om karakteren af oplysningerne umiddelbart giver anledning til at underrette Familieafdelingen
- Hvis du er i tvivl, kan du kontakte Familieafdelingen og bede om vejledning i forhold til, om der skal foretages en underretning
- Orienter din medarbejder om, hvorvidt oplysningerne har ført til en underretning. Hvis ikke det er tilfældet orienter medarbejderen om, at vedkommende fortsat vil kunne bruge sin personlige underretningspligt
- Støt din medarbejder i at kunne rumme sagen i den tid, der går, mens udredningsprocessen foregår i Familieafdelingen.

Når underretningen er afleveret

- Når underretningen er afleveret, håndteres den inden for 24 timer og I vil modtage en skriftlig kvittering inden 6 arbejdsdage
- Familieafdelingen vurderer den enkelte sag i samarbejde med Børnehuset med hensyn til hvem det er relevant at orientere om sagen og hvornår
- Underretter kan, efter anmodning, få oplysninger om, hvorvidt underretningen har givet anledning til undersøgelse eller foranstaltning
- Fasthold en normal hverdag for barnet. Tryghed og forudsigelighed er vigtig i en utryk og kaotisk situation
- Familieafdelingen vil iværksætte hjælp og støtte til barnet/forældre.

9 Handleplan: Ved mistanke mod én i barnets netværk eller én ukendt



Hvad er medarbejderens opgaver?

- Drøft og afklar eventuel din mistanke med en kollega, der også kender barnet
- Orienter din leder om mistanken
- Skriv hvilke konkrete og faktuelle tegn, signaler og hændelser, der ligger til grund for mistanken ned, undgå at tolke
- Hvis mistanken rejses af en pårørende eller andre, skriv da vedkommendes beskrivelse af den konkrete mistanke ned – undgå at tolke
- Lyt til barnet/den unge, men gå ikke i detaljer om det mulige overgreb. Undgå at spørge ind eller afhøre barnet
- Vis omsorg for barnet, som normalt ikke må modtage krisehjælp, før en eventuel videoafhøring er afsluttet
- Tal ikke om din mistanke eller viden med nogen, der ikke er involveret i sagen.

Hvad er lederens opgave?

- Som leder er du ansvarlig for behandling af mistanken, herunder ansvarlig for at sende underretning til Familieafdelingen.
- Vurder oplysningerne fra din medarbejder, herunder om karakteren af oplysningerne umiddelbart giver anledning til at underrette Familieafdelingen.
- Hvis du er i tvivl kan du kontakte Familieafdelingen og bede om vejledning i forhold til, om der skal foretages en underretning
- Forældrene skal som udgangspunkt orienteres, inden der fremsendes underretning, men overvej evt. med Familieafdelingen, hvornår og hvordan forældrene skal orienteres og inddrages
- Orienter din medarbejder om, hvorvidt oplysningerne har ført til en underretning. Hvis det ikke er tilfældet, orienter da din medarbejder om, at vedkommende forsat vil kunne bruge sin personlige underretningspligt
- Støt din medarbejder i at kunne rumme sagen i den tid, der går, mens udredningsprocessen foregår i Familieafdelingen
- Tal ikke om din mistanke eller viden med nogen, der ikke er involveret i sagen

Når underretningen er afleveret

- Når underretningen er afleveret, behandles den inden for 24 timer og I vil modtage en skriftlig kvittering inden 6 arbejdsdage
- Familieafdelingen vurderer den enkelte sag i samarbejde med Børnehuset med hensyn til, hvem det er relevant at orientere om sagen og hvornår
- Underretter kan, efter anmodning, få oplysninger om hvorvidt underretningen har givet anledning til undersøgelse eller foranstaltning
- Fasthold en normal hverdag for barnet. Tryghed og forudsigelighed er vigtigt i en utryk og kaotisk situation
- Familieafdelingen vil iværksætte hjælp og støtte til barnet/forældre.

10 Handleplan: For mistanke eller konkret viden om overgreb mod børn begået af en ansat

Håndteringen af en underretning er i forhold til barnet som ovenfor. Imidlertid er der nogle særlige opgaver, hvis mistanken eller den konkrete viden om et overgreb på et barn knyttes til en ansat.

Hvad er medarbejderens og lederens opgaver?

- Notér hændelser og de videre handlinger i forhold til jeres konkrete viden. Er det forældre, der kommer til dig med en bekymring om et seksuelt overgreb på deres barn – bed forældrene om at skrive deres samtale med barnet ned.
- Som leder tag dig tid til at tænke og vurdere tyngden af den skriftlige og mundtlige viden, du har fået. Hvad er observeret? Hvornår er det observeret? Hvor er det observeret? Og hvilke personer er involveret?
- En medarbejder som orienteres om mistanke om overgreb har ansvar for at kontakte sin leder og orientere om mistanken. Hvis mistanken er rettet mod lederen skal medarbejderen rette henvendelse til områdechefen, som også har ansvar for at underrette referencedirektøren.
- Områdechefen har ansvar for at kontakte Socialchefen eller leder for Familieafdelingen, der indkalder Task Force for Overgreb.

Hvad er Task Forcens opgaver?

Leder af Familieafdelingen aftaler med den aktuelle områdechef, hvem der skal indkaldes i Task Forcen. Henvendelsen gives højeste prioritet.

- Mødes straks og gennemfører mødet, selvom flere medlemmer kan være forhindret i at deltage.
- Orienterer referencedirektøren og begynder at koordinere og planlægge det efterfølgende forløb

Hvad er Task Forcens opgaver?

Afklarer om der skal indgives en politianmeldelse. Dette sker evt. i Familieafdelingen i samspil med Børnehuset. Konkret vil det være nærmeste leder, som skal anmelde hos politiet, hvis dette ikke sker i Børnehuset.

Hvis der er grundlag for politianmeldelse er opgaverne:

- At aftale i samarbejde med politiet, hvordan den mistænkte medarbejder orienteres om politianmeldelsen. Fritagelse for tjeneste sker som udgangspunkt på et møde mellem den ansatte, nærmeste leder og personalejuridisk konsulent fra Personalservice. Den faglige organisation skal inddrages, hvis den ansatte ønsker det.
- At koordinere, hvornår og hvordan forældrene skal informeres om den konkrete mistanke (under hensyntagen til tavshedspligten). Der skal ske en klar fordeling af ansvar og opgaver fx orientering om tavshedspligten og hvad det betyder for forældrenes viden, erfaringer med forældres eventuelle utryghed ved at sende deres børn i institutionen/skolen samt bekymringer for børnenes og de unges reaktioner. Orientering om at forældrene kan henvende sig til stedets leder, områdechefen eller politiet, hvis de har oplysninger, der kan være med til at belyse sagen.
- At koordinere hvornår og hvordan de øvrige ansatte skal orienteres, at der er rettet mistanke mod en kollega for at have begået overgreb mod et barn, at sagen er ved at blive undersøgt, og det aktuelle område og politiet er inddraget. Personalet orienteres om, at de har personlig tavshedspligt, dvs. at de ikke kan diskutere sagen med personer uden for personalegruppen. De orienteres desuden om muligheden for støtte og rådgivning fra konsulenter, herunder psykologer
- Den kommunale virksomhedsleder har kontakt til den mistænkte medarbejder under hele sagen og har ansvar for, at den ansatte vejledes om hjælp og støtte gennem arbejdspladsen (herunder krisehjælp fra Falck Health Care), fagforening mv.
- Familieafdelingen har kontakt til Børnehuset, herunder politiet under politisagens behandling.
- I tilfælde af sigtelse, tiltale, tiltalefrafald, dom mv. koordinerer Task Forcen, hvordan de involverede parter orienteres.
- At vurdere i den konkrete sag, om det er relevant og

| | |
|--|---|
| | <p>hensigtsmæssigt at orientere andre forældre og bestyrelsen.</p> <ul style="list-style-type: none"> • Ved orientering af forældrekredsen deltager lederen og evt. områdechefen. Og efter vurdering kan der ske deltagelse af politi, psykolog og Familieafdelingen. • Det skal overvejes om også forældre til tidligere indskrevne børn/unges skal indkaldes til orienteringsmøde. • Mødets indhold og tidspunkt fastsættes i samarbejde med politiet. • Ved orientering af tredje part skal der være opmærksomhed på tavshedspligt |
| Hvis der ikke er grundlag for politianmeldelse? | <ul style="list-style-type: none"> • At informere de relevante parter, om at der ikke er grundlag for at politianmelde. • Der ansattes leder har ansvaret for at den ansatte vejledes om hjælp og støtte gennem arbejdsplads, fagforening mv. Der skal desuden vejledes om retten til bisidder. Lederen skal orientere om muligheden for krisehjælp. • Den ansattes nærmeste leder kan rekvirere hjælp fra konsulenter i fagområdet og personalejuridisk konsulent fra Personaleservice. • Det skal bemærkes, at en borger altid har mulighed for at anmelde en sag til politiet. |
| Kontakten til barn og forældre | <ul style="list-style-type: none"> • Familieafdelingen har ansvaret for rådgivning og støtte til barnet og forældrene under forløbet og efterfølgende. |
| Pressehåndtering | <ul style="list-style-type: none"> • Henvendelse til og fra pressen skal koordineres mellem referencedirektøren, områdechef og politiet. Kommunikation og Presse inddrages hurtigst muligt. |
| Sagens afsluttes | <ul style="list-style-type: none"> • Ved domsfældelse tager områdechefen kontakt til personalejuridisk konsulent i Personaleservice og drøfter den ansattes arbejds- og ansættelsesforhold. • Hvis den ansatte frifindes eller sagen frafalder, afholder områdechefen møde med leder, ansatte og personalejuridisk konsulent fra Personaleservice om evt. genoptagelse af arbejdet. • Områdechefen og lederen vurderer, på hvilken måde forældre, personale, bestyrelse og forældrekredsen skal orienteres. • Når sagen er afsluttet, iværksættes en procedure, som afhænger af den trufne afgørelse. Uanset sagens udfald lægges notat med oplysninger om problemstillingen og konklusionen på personalesagen. |

Sager af denne karakter kan få vidtrækkende konsekvenser for mange mennesker, og de skal derfor håndteres med stor opmærksomhed. Det er områdechefens ansvar, at en sag følges op, at der foretages en individuel vurdering af, hvilken indsats der er behov for. Den daglige ledelse skal sikre, at tilliden mellem

alle involverede parter genoprettes, og fokus rettes fremad. Det er en stor udfordring, som kræver meget af alle involverede parter.

11 Småbørn og seksualitet

Børn er også seksuelle væsner, og interessen for ens eget såvel som for det modsatte køn, er hyppigt forekommende i børnehaver. Det viser sig i lege og ved interessen for frække ord og for de andres krop. Dette er en naturlig udviklingsproces, der ikke bør problematiseres og sammenlignes med teenage- eller voksensexualitet. Det er endvidere vigtigt at være opmærksom på, at normer for acceptabel adfærd i form af nøgenhed, sprogbrug og kropslige lege er tids- og kulturbestemt i ganske høj grad.

Det er derfor forståeligt, at børns seksualitet er et hyppigt diskuteret emne i børnehaver. Lege, der involverer kønsorganer, numser og nøgenhed, fører jævnligt til drøftelse med forældre og kan skabe usikkerhed hos personalet. Forældres normer er ikke ens, og angsten for seksuelle overgreb og mentale skader hos børnene kan være stor – men sjældent begrundet.

Den hyppige og normale adfærd

- Børnene har aktiviteter som at kigge på andre børns kønsorganer og eller numser og viser egne kønsorganer og numser frem for hinanden
- Det er også almindeligt, at børnene tager alt tøjet af og leger nøgne sammen
- Det er ikke ualmindeligt, at børn leger "samleje", og at de fortæller andre børn i børnehaven, at de har set deres forældre eller andre nære voksne i seksuelle situationer.

Leg og adfærd der vækker tvivl

- Børn der onanerer i en grad, der er ud over "normal" adfærd
- "Temperaturlege", hvor børnene fører genstande ind i andre børns numse eller skede
- Mundkontakt med andres kønsorganer
- Når børn fører penis ind i et andet barns numse eller skede

Skolebørns interesse for seksualitet må tilsvarende vurderes i forhold til alder og modenhed, men generelt er det sværere at identificere adfærd, der kunne bunde i mulig krænkelse eller overgreb.

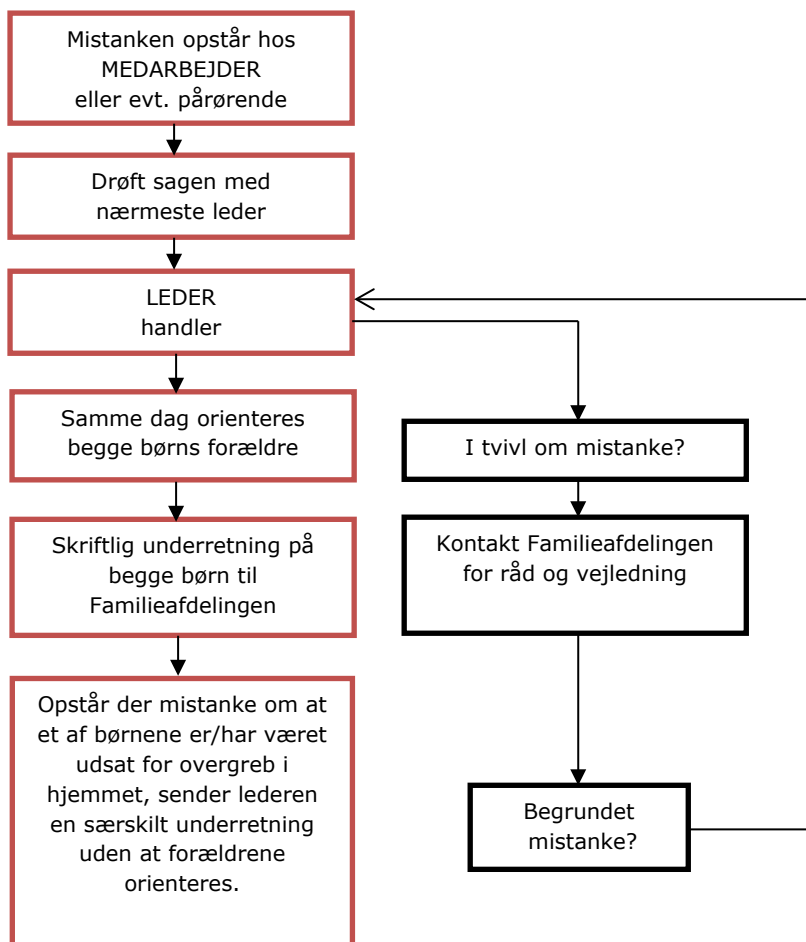
Børn kan også begå overgreb og udsætte et andet barn for grænseoverskridende adfærd, enten i form af voldeligt overgreb eller en seksualiserende adfærd. Overgreb mellem børn under 15 år er ikke strafbare, fordi barnet er under den kriminelle lavalder.

Man bør være opmærksomme på, at disse overgreb kan have samme karakter og konsekvenser for det barn, der udsættes for overgrebene. Derfor bør der handles ligeså alvorligt på disse hændelser som i de situationer, hvor overgrebene kan føre til straf. Samtidig er det vigtigt at være opmærksom på, at det barn, der har foretaget en grænseoverskridende handling, også er et barn, der kan have behov for særlig støtte.

Ved mistanke eller viden om, at et barn begår voldelige overgreb af fysisk eller seksuel karakter eller udøver seksualiserende adfærd over for andre børn, skal der sendes en underretning til Familierådgivningen. Der

skal sendes underretning for såvel det barn, der har denne adfærd, som for det barn/børn der har været udsat for denne adfærd.

12 Handleplan: Mistanke mod børn under 15 år



Hvordan vurderes det, om en seksuel handling mellem børn har været eksperimenterende lege eller overgreb?

Se på og vurder følgende:

- Er der tale om gensidig nysgerrighed og fælles eksperiment?
- Er der krav om hemmeligholdelse?
- Er der brugt magt eller trusler i børnenes samvær?
- Virker et af børnene kuert eller uvillig?
- Fremtræder der ritualistiske eller sadistiske/voldelige elementer i samværet?
- Aldersforskel og modenhed mellem børnene?

Hvad er medarbejderens opgaver?

- Overrasker du børnene i situationen, spørg dem da på en neutral måde om, hvad de laver eller leger, og hvor de evt. har set eller kender denne leg fra? Lyt til børnene og undgå at "afhøre" dem.
- Drøft og afklar eventuel din viden og mistanke med en kollega, som også kender barnet eller begge børn.
- Orienter din leder om mistanken.
- Skriv hvilke konkrete og faktuelle tegn, signaler eller hændelser der ligger til grund for din viden eller mistanke – undlad tolkninger.
- Hvis du har fået din viden eller mistanke ned af en pårørende eller andre, nedskriv da vedkommendes beskrivelse så konkret som muligt og undlad at tolke.
- Tal ikke om din mistanke med nogen, der ikke er involveret i sagen

Hvad er lederens opgave?

- Vurder medarbejderens oplysninger, herunder om karakteren af oplysningerne tyder mere på en eksperimenterende leg end på en overgrebssituation.
- Hvis du er i tvivl om ovenstående, kan du kontakte Familieafdelingen og i anonymiseret form bede om hjælp til en nærmere vurdering af oplysningerne, herunder hvornår og hvordan forældrene orienteres og inddrages.
- Der skal ved leg og aktiviteter, der vækker tvivl og bekymring om et seksuelt overgreb eller krænkelser hos forældre og personale altid foretages en underretning til Familieafdelingen både på det barn, der er blevet krænket og det barn, der har krænket.
- Hvis det er afklaret, at det drejer sig om en voldelig eller seksuel handling, skal du, eventuelt sammen med medarbejderen, allerede samme dag indkalde og/eller orientere begge børns forældre om hændelsen.
- Ved samtalen med forældrene skal du orientere om, at der skal indsendes en underretning til Familieafdelingen på hvert af børnene, så de kan få den relevante hjælp og støtte.

- Hvis der i forløbet opstår mistanke om, at et af børnene har været udsat for seksuelt overgreb fra forældre eller andre i nær relation til barnet, underrettes Familieafdelingen med en særskilt underretning, uden at forældrene orienteres. Herefter anvendes proceduren vedrørende viden eller mistanke rettet mod forældre eller andre voksne i forældres sted.
- Støt din medarbejder i at kunne rumme den tid, der går, mens udredningsprocessen foregår i Familieafdelingen.

Når underretningen er afleveret

- Områdechef og familieafdeling samt leder af den aktuelle kommunale virksomhed/institution (minus politi) kan inddrages til at koordinere og planlægge indsats i institutionen, i de få situationer, hvor der er mange børn involveret.
- I disse situationer kan der være behov for at indkalde pædagogisk konsulent, psykolog, PPR og familiebehandler, for sammen at tilrettelægge støtte til de enkelte børn, børnegruppen og personalet.
- I de fleste situationer vil underretningen give anledning til, at Familieafdelingen igangsætter en undersøgelse af begge børns forhold. Efterfølgende vil der blive iværksat støtte til familierne, hvis undersøgelsen viser, at der er behov for særlig støtte.

13 Handleplan: Når underretningen er modtaget i Familieafdelingen

Familieafdelingens opgaver og samarbejde med Børnehuset

Visitationen i Familieafdelingen modtager alle underretninger og behandler dem inden 24 timer. Visitationen vurderer bekymringsniveauet, og om der skal indhentes yderligere oplysninger. Kommune, politi og hospital koordinerer indsatsen i Børnehuset, når mindst to af disse myndigheder er relevante samarbejdsparter.

Der lægges i Børnehuset en plan for sagsforløbet, hvorunder det vurderes:

- Barnets beskyttelsesbehov
- Om der skal foretages politianmeldelse.
- Om der skal iværksættes en børnefaglig undersøgelse (§ 50-undersøgelse)
- Om der er behov for særlig støtte til barnet og familien, før undersøgelsen er færdiggjort.

Ved sager om overgreb mod børn skal Familieafdelingen sikre:

- At barnet er beskyttet mod yderligere overgreb
- Krisehjælp til forældre og barn
- Samtale med barnet
- Information til barnet og forældrene, om hvad der skal ske, medmindre forældrene mistænkes for at krænke barnet
- Sikre at barnet har en tryghedsperson i processen og det videre forløb
- Deltage ved videoafhøring og evt. retsmedicinsk undersøgelse.

Politiets rolle i sager om overgreb

I tilfælde, hvor der er formodning om, at der er begået et strafbart forhold, vil politiet af egen drift eller efter anmeldelse indlede en efterforskning med henblik på at vurdere, om der er grundlag for strafforfølgelse i sagen.

- Når anmeldelsen modtages hos politiet, vurderes den nøje af ledelsen og sagsbehandler. Anmeldelser vedrørende overgreb mod børn prioriteres højt og indsamling af nødvendige oplysninger påbegyndes straks.
- Når anmeldelsen er indgivet og der indledes efterforskning, er politiet den styrende instans, og det er vigtigt for alle samarbejdspartnere at koordinere det videre forløb tæt med politiet. Når politiet efterforsker en sag vil hensynet til efterforskningen ofte gå forud for andre hensyn.
- Politiet rekvirerer evt. retsmedicinsk undersøgelse. Som en del af efterforskningen skal barnet i relevante tilfælde undersøges for skader/spor efter overgrebet. Disse ting sikres og dokumenteres med henblik på senere bevis i sagen. Undersøgelsen foretages af specialuddannede læger.
- I sager vedr. overgreb mod børn er det ofte vidneudsagn fra børnene, der skal bære sagen igennem, fordi der sjældent findes fysiske beviser på overgreb. I disse sager kan vidneudsagn afgivet af børn til og med 12 år optages på DVD, og afspilles i retten

som bevis i sagen. Den nedre aldersgrænse for afhøring af børn er flydende og vurderes i hvert enkelt tilfælde af politiet i samråd med de samarbejdspartnere, som er involveret i sagen – som oftest vil der ikke ske afhøring af børn under 4 år. Videoafhøring vil typisk blive foretaget i Børnehuset.

- Det er meget vigtigt, at vidneudsagnene er så autentiske som muligt, og politiet vil oftest afhøre barnet så tidligt som muligt i forløbet. Det er derfor af afgørende betydning for sagen, at barnets forklaring ikke påvirkes. Der kan også blive tale om afhøring af personer i barnets nærmiljø, herunder personale i den eller de berørte institutioner.
- Politiet afgør, om der kan rejses sigtelse. Når politiet har foretaget den indledende efterforskning og der er skabt fornødent overblik over sagen, tager politiet stilling til, om der skal rejses sigtelse i sagen. Sagen kan også være af en sådan beskaffenhed, at der kan blive tale om anholdelse med henblik på varetægtsfængsling af hensyn til den videre efterforskning.
- Generelt i disse sager kan det være særdeles vanskeligt at skaffe tilstrækkeligt grundlag til, at der kan rejses sigtelse/tiltale i sagen. I nogle tilfælde kan det være nødvendigt at politiet indstiller efterforskningen, uden der bliver rejst sigtelse i sagen. Sagen bliver henlagt, og politiet fremsender skrivelse til de involverede parter i sagen om den trufne afgørelse. Såfremt der har været rejst sigtelse i sagen, eller der er foretaget videoafhøring af barnet, kan anklagemyndigheden opgive påtale, såfremt der ikke findes tilstrækkeligt grundlag for at rejse tiltale mod den mistænkte. En henlæggelse af en sag betyder ikke nødvendigvis, at sagen ikke fortsætter i kommunen som en socialfaglig sag.
- Har der været rettet mistanke mod en ansat i institution, skole eller lignende, kan politiet efter ønske og en konkret vurdering i hver enkelt sag, eventuelt deltage i informationsmøde med personale og evt. også deltage i informationsmøde med forældregruppen. Politiets oplysninger kan være begrænset til generelle oplysninger om den foretagne efterforskning, jf. reglerne om tavshedspligt.

14 Handeplan: Vigtige telefonnumre og links

Familieafdelingen

Kontaktes via Halsnæs Kommunes hovednummer: Telefon 4778 4000
Mail: underretning@halsnaes.dk
Åbningstid:
Mandag-tirsdag kl. 10-14
Torsdag kl. 10-17

Politi

Uden for kommunens åbningstid kontaktes Nordsjællands Politi, telefon 114 døgnet rundt.

Uden for kommunens åbningstid kontaktes Familieafdelingens sociale døgnvagt via Politiet

Børn, Unge og Læring

Nærmeste leder kontaktes først.
Derefter kontaktes chefen for Børn, Unge og Læring

Links og gode råd

Det anbefales at emnet drøftes på et personalemøde i forhold til den specifikke målgruppe, som I arbejder med. Der findes velegnede undervisningsmateriale om emnet, hvoraf noget er målrettet grupper, hvor der bør være særlig opmærksomhed på emnet, f.eks. anbragte børn, børn med handicap og børn med psykisk funktionsnedsættelse

www.socialstyrelsen.dk/born/overgreb - herunder Socialstyrelsens Videnscenter for Sociale Indsatser ved Vold og Seksuelle Overgreb mod børn (SISO)

www.bornsvilkar.dk

www.redbarnet.dk – omhandler bl.a. nøgenbilleder på Internettet

www.forebygovergreb.dk – omhandler overgreb blandt personer med funktionsnedsættelser