



Sygefravær

1.1 2018 - 31.12. 2018

*Årsrapport til direktion, chefgruppe og
Hoved-MED 2018*

Februar 2019



Halsnæs
Kommune

Oplev det rå og autentiske Halsnæs

Indhold

Halsnæs Kommunes sygefravær.....	2
Udviklingen i det samlede sygefravær.....	2
Udviklingen i langtidsfravær over 30 dages fravær	2
Sygefravær på de enkelte områder	4
Sygefravær på de enkelte virksomheder	5
Benchmark.....	7

Halsnæs Kommunes sygefravær

Udviklingen i det samlede sygefravær

Det samlede gennemsnitlige sygefravær for hele kommunen var i 2018 på 5,5 % og dermed 0,5% højere end i 2017 hvor fraværet var på 5 %.

I december 2018 samt januar og februar 2019, har der igen været en faldende tendens idet sygefraværet i gennemsnit har været 0,4 procentpoint lavere end de tilsvarende måneder det foregående år.

Årsagerne til det stigende fravær i 2018 er givetvis mangeartede og det er ikke muligt at pege på entydige årsagsforklaringer.

Tal fra Statens Seruminstitut viser at antallet af influenzatilfælde i 2018 har været markant højere i 2018 sammenlignet med de fire foregående år, hvilket muligvis kan forklare en del af det øgede fravær. Som andre mulige forklaringer kan nævnes usikkerhed om den varslede konflikt i starten af 2018 samt usikkerhed i forbindelse med kommunes budgetudfordringer.

Tabel: Udvikling i sygefravær % pr. måned og gennemsnit 2014, 2015, 2016 , 2017 og 2018 i Halsnæs Kommune

Organisatorisk enhed	Kalenderår	2015	2016	2017	2018	2019
	Kalenderår/måned	Fraværsprocent vedr. sygdom excl. helligdage	Fraværsprocent vedr. sygdom excl. helligdage	Fraværsprocent vedr. sygdom excl. helligdage	Fraværsprocent vedr. sygdom excl. helligdage	Fraværsprocent vedr. sygdom excl. helligdage
Halsnæs Kommune	Resultat	5,4	5,0	5,0	5,5	6,2
	JANUAR	6,7	5,4	6,2	6,3	5,8
	FEBRUAR	7,2	6,1	6,2	6,9	6,5
	MARTS	6,6	5,3	5,9	5,7	
	APRIL	5,1	4,2	4,1	5,4	
	MAJ	5,3	3,9	4,3	5,2	
	JUNI	5,1	4,5	3,9	5,2	
	JULI	3,0	3,3	3,0	3,9	
	AUGUST	3,5	3,9	4,0	4,2	
	SEPTEMBER	5,6	5,5	5,5	5,9	
	OKTOBER	5,5	5,7	5,2	5,1	
	NOVEMBER	6,2	6,4	6,3	6,6	
	DECEMBER	4,8	5,6	5,6	5,4	

Kilde: OPUS

Udviklingen i langtidsfravær over 30 dages fravær¹

Tabel 1 viser antallet af medarbejdere med langtidsfravær over 30 dage. Her kan det ses, at antallet af langtidssyge medarbejdere i de fleste af årets måneder har været stigende i forhold til 2017.

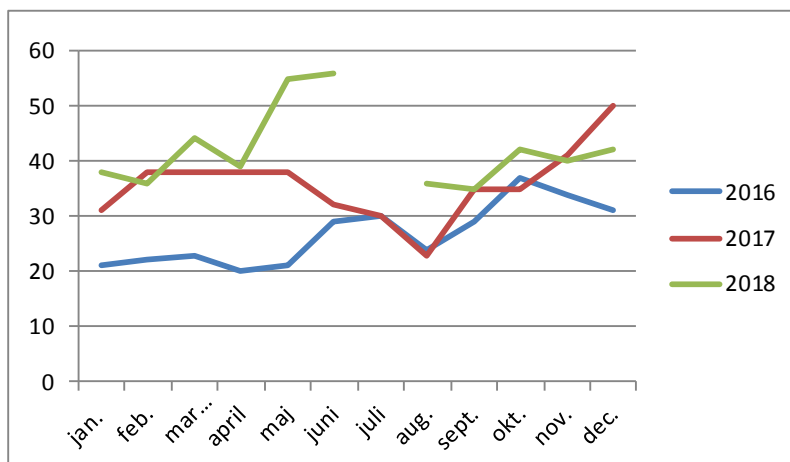
¹ På grund af tekniske vanskeligheder hos KMD er der ikke udarbejdet statistik over antallet af langtidsfraværende i juli måned.

Tabel 2 er en sammentælling af medarbejdernes fraværsdage i hele den periode de har været langtidsfraværende.

Her er et eksempel på hvordan tallene skal læses: I marts måned var der 44 medarbejdere med langtidsfravær over 30 dage (tabel 1). De 44 medarbejdere har sammenlagt haft i alt 4091 fraværsdage i hele den periode de har været syge (tabel 2).

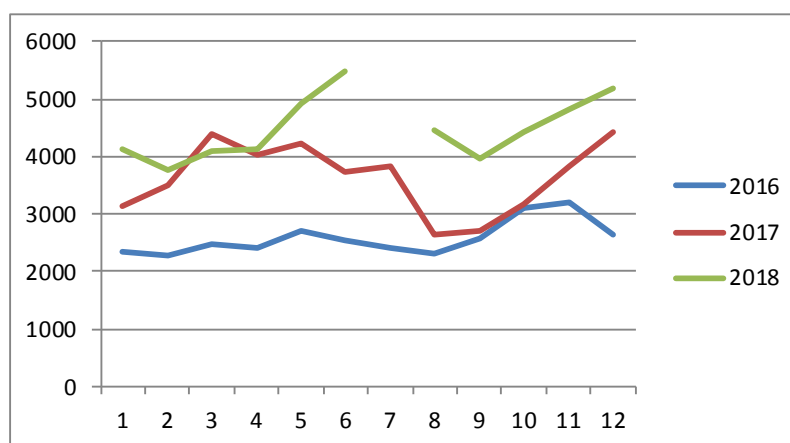
Tabel 1: Antallet af langtidssyge pr. måned

Måned	2016	2017	2018
jan.	21	31	38
feb.	22	38	36
marts	23	38	44
april	20	38	39
maj	21	38	55
juni	29	32	56
juli	30	30	
aug.	24	23	36
sept.	29	35	35
okt.	37	35	42
nov.	34	41	40
dec.	31	50	42



Tabel 2: Samlet antal langtids-fraværsdage

måned	2016	2017	2018
jan.	2339	3132	4136
feb.	2293	3510	3770
marts	2485	4378	4091
april	2416	4035	4124
maj	2714	4242	4930
juni	2543	3717	5467
juli	2411	3827	
aug.	2308	2631	4454
sept.	2588	2718	3977
okt.	3105	3156	4417
nov.	3204	3823	4807
dec.	2651	4439	5175



Sygefravær på de enkelte områder

Tabel: Gennemsnitligt sygefravær pr kalenderår fra 1. januar 2018 til 31. december 2018

Organisatorisk enhed	Kalenderår	2017	2018
	Kalenderår/måned	Fraværprocent vedr. sygdom excl. helligdage	Fraværprocent vedr. sygdom excl. helligdage
Social Service og Familier	Resultat	3,44	3,1
Sundhed og Ældre	Resultat	6,40	6,9
Børn Unge og Læring	Resultat	5,54	6,3
Koncernsekretariatet	Resultat	1,96	3,0
Koncernøkonomi og Indkøb	Resultat	3,06	2,2
Borgerservice og Beskæftigelse	Resultat	3,80	3,9
Miljø og Teknik	Resultat	5,90	8,0
Kultur Idræt Demokrati og Erhverv	Resultat	3,12	3,5

Sygefravær på de enkelte virksomheder

Tabel: Gennemsnitligt sygefravær pr kalenderår fra 1. januar 2018 til 31. december 2018

Organisatorisk enhed	Kalenderår	2017	2018
	Kalenderår/måned	Fraværprocent vedr. sygdom excl. helligdage	Fraværprocent vedr. sygdom excl. helligdage
Pædagogisk, Psykologisk Rådgivning	Resultat	1,8	2,7
Handicap- og Voksenafdelingen	Resultat	1,9	2,2
Center for Voksenstøtte	Resultat	4,7	3,1
Sølager	Resultat	0,2	0,2
Social Service og Familier Stab	Resultat	1,3	0,8
Botilbuddene	Resultat	9,3	8,2
Familieafdelingen Modtagelsen	Resultat	5,0	6,9
Center for Børn, Unge og Familier	Resultat	1,4	2,2
Familieafdelingen	Resultat	0,4	0,7
Sundhedsafdelingen	Resultat	1,6	1,2
Visitationen	Resultat	4,6	5,3
Tandplejen	Resultat	7,0	1,9
Træning og Aktivitet	Resultat	4,6	7,4
Hjemmeplejen	Resultat	7,0	6,6
Aktivitetshuset Paraplyen	Resultat	0,2	2,0
Hundested Plejecenter	Resultat	6,4	9,1
Sundhed og Ældre Stab	Resultat		0,9
Arresø Plejecenter	Resultat	7,4	5,5
Frederiksværk Plejecenter	Resultat	6,3	9,4
Frederiksværk Skole	Resultat	6,6	7,2
Melby skole	Resultat	3,5	3,5
Unge og Kulturcentret	Resultat	5,2	4,1
Børnehuset Spodsbjerg	Resultat	5,5	3,9
Torup Børnehave	Resultat	2,9	1,9
Pædagogstuderende	Resultat	4,4	3,3
Hundested Børnehus	Resultat	3,0	5,5
Børnehuset Skåninggårdsvej	Resultat	4,9	5,1
Arresø Skole	Resultat	6,2	6,7
Hundested Skole	Resultat	5,8	8,3
Frederiksværk Børnehus	Resultat	7,7	5,0

Børn Unge og Læring Stab	Resultat	5,1	4,2
Børnehuset Baggersvej	Resultat	4,1	4,6
Børnehuset Melby	Resultat	4,7	4,3
Børnehuset Arresø	Resultat	6,2	8,0
Børnehuset Kregme	Resultat	6,2	10,4
Ledelsesbetjening og Kommunikation	Resultat	1,0	2,0
Personaleafdelingen	Resultat	2,5	3,6
IT og Digitalisering	Resultat	1,5	2,5
Koncernøkonomi og Indkøb	Resultat	3,1	2,2
Borgerservice	Resultat	3,5	4,2
Team Job	Resultat	5,5	2,2
Team Opkvalificering	Resultat	5,3	12,0
Team Uddannelsesvejledning	Resultat	3,3	4,1
Team Udvikling	Resultat	2,1	2,7
Team Integration	Resultat	1,1	1,2
Borgerservice og Beskæftigelse Stab	Resultat	3,5	3,5
Udvikling og Fastholdelse	Resultat		3,5
Job og Beskæftigelse	Resultat		3,0
Uddannelsesvejledning	Resultat		1,2
Rengøringsvirksomheden	Resultat	7,1	11,4
Natur og Vej	Resultat	4,6	7,5
Trafik og Veje	Resultat	8,5	4,2
Ejendomscentret	Resultat	3,2	4,8
Natur og Miljø	Resultat	9,5	3,6
Stab i Miljø og Teknik	Resultat	1,2	0,2
Plan og Byg	Resultat	0,5	1,3
Industrimuseet	Resultat	1,0	0,6
Bibliotekerne	Resultat	5,1	5,5
Idrætshallerne	Resultat	2,8	3,4
KIDE Rådhus	Resultat	1,1	1,7

Benchmark

Herunder ses en sammenligning af sygefraværet med omegnskommunerne, Region Hovedstaden og på landsplan.

Sygefravær 2013 - 2018 - Benchmarking med omegnskommuner, region og landstal						
Sammenligningsgruppe - År (Vælg år for at få vist året på månedsniveau)	2013	2014	2015	2016	2017	2018
Allerød Kommune	4,09%	4,15%	4,54%	3,87%	3,70%	3,78%
Fredensborg Kommune	4,62%	4,79%	4,25%	4,20%	4,17%	4,02%
Frederikssund Kommune	4,72%	4,85%	4,78%	4,75%	4,75%	5,30%
Gribskov Kommune	4,53%	4,82%	4,15%	3,93%	4,00%	4,40%
Halsnæs Kommune	5,24%	5,57%	5,04%	4,56%	4,63%	5,20%
Hillerød Kommune	4,61%	4,83%	4,96%	4,60%	4,66%	4,58%
Lands gennemsnit	4,39%	4,45%	4,54%	4,41%	4,33%	4,46%
Region Hovedstaden gennemsnit	4,68%	4,79%	4,73%	4,51%	4,51%	4,63%

Bemærk at ovenstående tal er trukket via FLIS, og ikke kan sammenlignes med tal trukket i KMD OPUS

Halsnæs Kommune

[Gade/Vej & nr]

[Postnummer & By]

Telefon [xxxx xxxx]

[xxxx]@[xxxx]

[web]

PART OF

**GREATER
CoPENHAGEN**