

Information om FGU Nordsjælland

Geografisk dækningsområde

FGU Nordsjælland er en statslig selvejende uddannelsesinstitution, som fra august 2019 tilbyder Forberedende Grunduddannelse til unge i Allerød, Egedal, Frederikssund, Furesø, Gribskov, Halsnæs, Hillerød, og Rudersdal kommuner.

FGU Nordsjælland er oprettet af Undervisningsministeriet. Institutionen er dannet ved, at en række produktionsskoler og VUC-institutioner henholdsvis fusionerer og overdrager aktiviteter til FGU Nordsjælland – ligesom det er tilfældet med de nyoprettede FGU institutioner i resten af landet.

FGU Nordsjælland fusionerer med produktionsskolerne i Frederiksværk, Helsingø, og Skibby.

FGU Nordsjælland får overdraget en række aktiviteter fra HF&VUC Nordsjælland og VUC Lyngby.

FGU Nordsjælland dækker et område på 8 kommuner; nemlig Allerød, Egedal, Frederikssund, Furesø, Gribskov, Halsnæs, Hillerød, og Rudersdal kommuner.



Institution og skoler

FGU Nordsjælland er én samlet uddannelsesinstitution med hovedsæde i Halsnæs Kommune, nærmere betegnet i Frederiksværk, hvor den øverste ledelse og sekretariatet har sin primære placering.

Derudover har FGU Nordsjælland skoler i 4 forskellige kommuner: I Frederikssund, i Gribskov, i Halsnæs, og i Hillerød kommuner.

FGU Nordsjællands sekretariat

FGU Nordsjællands hovedsekretariat er placeret i den nuværende produktionsskole i Frederiksværks bygninger på Industrimarken 2A, 3300 Frederiksværk.

FGU Nordsjællands skoler i Frederikssund

I Frederikssund vil FGU Nordsjællands skole blive placeret i den nuværende produktionsskole i Skibbys bygninger på Skuldelevvej 24, 4050 Skibby.

Derudover kommer der en afdeling på campus i Frederikssund i de tidligere VUC lokaler på Odinsvej 6, 3600 Frederikssund.

FGU Nordsjællands skole i Gribskov

I Gribskov vil FGU Nordsjællands skole blive placeret i den nuværende produktionsskole i Helsinges bygninger på Skolegade 43, 3200 Helsingø.

FGU Nordsjællands skole i Halsnæs

I Halsnæs vil FGU Nordsjællands skole blive placeret i den nuværende produktionsskole i Frederiksværks bygninger på Industrimarken 2A, 3300 Frederiksværk.

FGU Nordsjællands skole i Hillerød

FGU Nordsjælland er i fuld gang med at etablere en skole i Hillerød, da institutionen ikke som led i overdragelses- og sammenlægningsprocessen overtager bygninger her.

I skrivende stund pågår der stadig forhandlinger om lejekontrakt, men placeringen af skolen bliver centralt i Hillerød, kun 5-10 min gang fra Hillerød station.

Fagtemaer

Den midlertidige bestyrelse har truffet beslutning om, hvilke fagtemaer, som hver skole/afdeling skal udbyde. Fagtemaerne fremgår af oversigten:

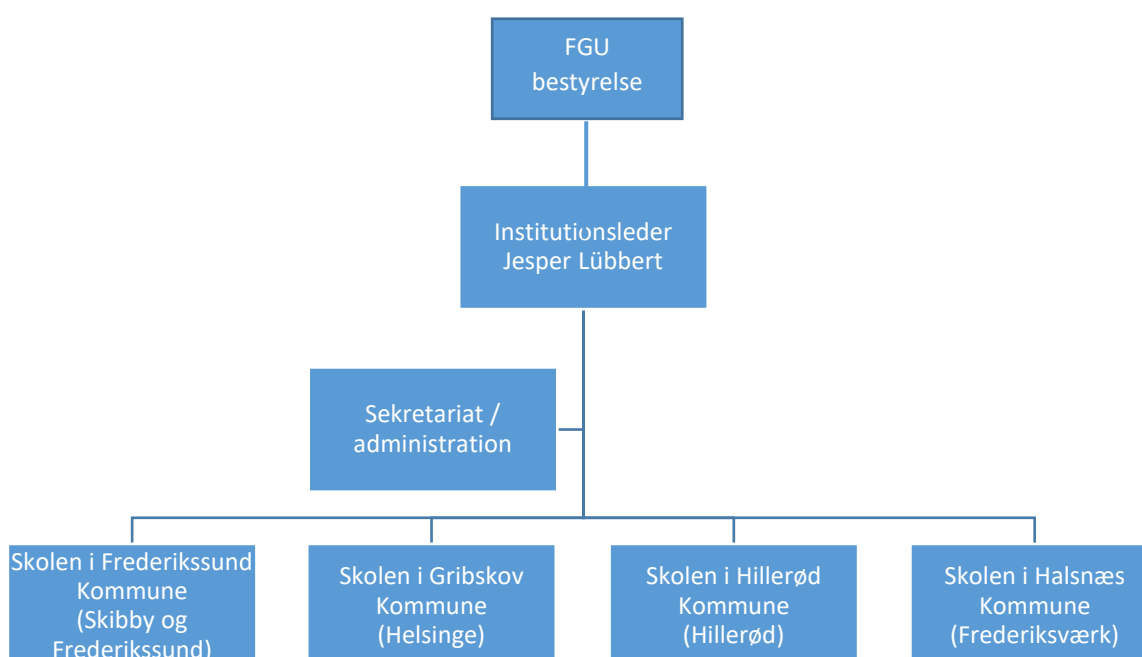
	Gribskov	Frederiksværk	Skibby	Hillerød	Frederikssund
Omsorg, sundhed og pædagogik					
1. Omsorg og sundhed	X (Sundhed og kosmetik)	X (Pædagogik og sundhed)	X (Pædagogisk værksted)	X (Social- og sundhed fra 1. aug 2019)	
Kontor, handel og forretningsservice					
2. Handel og kontor					
3. Kultur, fritid og turisme			X (Kultur og fritid)		X (Kultur, fritid & turisme fra 1. aug 2019)
4. Musisk og kunstnerisk produktion	X (Design og beklædning)	X (Musiklinjen)			
Fødevarer, jordbrug og oplevelser					
5. Mad og ernæring	X (Køkken)	X (Køkken)	X (Køkken)		
6. Miljø og genbrug					
7. Jordbrug, skovbrug og fiskeri				X (Skovbrug & natur fra 1. nov 2019)	
Teknologi, byggeri og transport					
8. Byg, bolig og anlæg	X (Træ og møbeldesign)	X (Træ og malerværksted)	X (Træ + byg og anlæg)		
9. Kommunikation og medier	X (Multimediedesign)	X (Medielinjen)	X (Mediegrafik)	X (IT & medier fra 1. aug 2019)*	
10. Motor og mekanik		X (Auto og metal)			
11. Service og transport					
12. Industri (plast og metal mv)					

Yderligere informationer om FGU Nordsjælland kan findes på www.fgu-ns.dk

Organisation og medarbejdere

FGU Nordsjælland får overdraget ca. 65 medarbejdere og ledere fra de nuværende tre produktionsskoler, VUC & HF Nordsjælland samt VUC Lyngby.

FGU Nordsjælland har en ret flad struktur med institutionslederen, som øverst ansvarlig for hele institutionen. Skolerne har desuden en daglig leder med det pædagogiske ansvar og personaleansvar på den enkelte skole. Ledelsesstrukturen er stadig under etablering, herunder hvor mange skoler en leder skal have ansvar for.



Bestyrelsessammensætning

Den midlertidige bestyrelse har vedtaget standardvedtægten for FGU institutioner, jf. lov om institutioner for forberedende grunduddannelse. Derudover har den midlertidige bestyrelse, efter opdrag fra Undervisningsministeriet, besluttet størrelsen og sammensætningen af den ordinære bestyrelse, jf. standardvedtægterne og bekendtgørelsen.

Bestyrelsen for FGU Nordsjælland består af i alt 17 medlemmer, hvoraf de 15 har stemmeret. Bestyrelsen har følgende repræsentanter:

Kommuner	8 repræsentanter med stemmeret (1 repræsentant pr kommune)
Arbejdstagerorganisationer	2 repræsentanter for arbejdstagersiden med stemmeret
Arbejdsgiverorganisationer	2 repræsentanter for arbejdsgiversiden med stemmeret
Erhvervsskoler	1 repræsentant for erhvervsskoler med stemmeret
Medarbejdere	2 medarbejderrepræsentanter med stemmeret samt 1 medarbejderrepræsentant uden stemmeret
Elever	1 elevtilforordnet uden stemmeret

Den ordinære bestyrelse tiltræder ved et konstituerende bestyrelsesmøde i september 2019. Herefter afholdes bestyrelsesmøde hvert kvartal, dvs. 4 gange årligt.